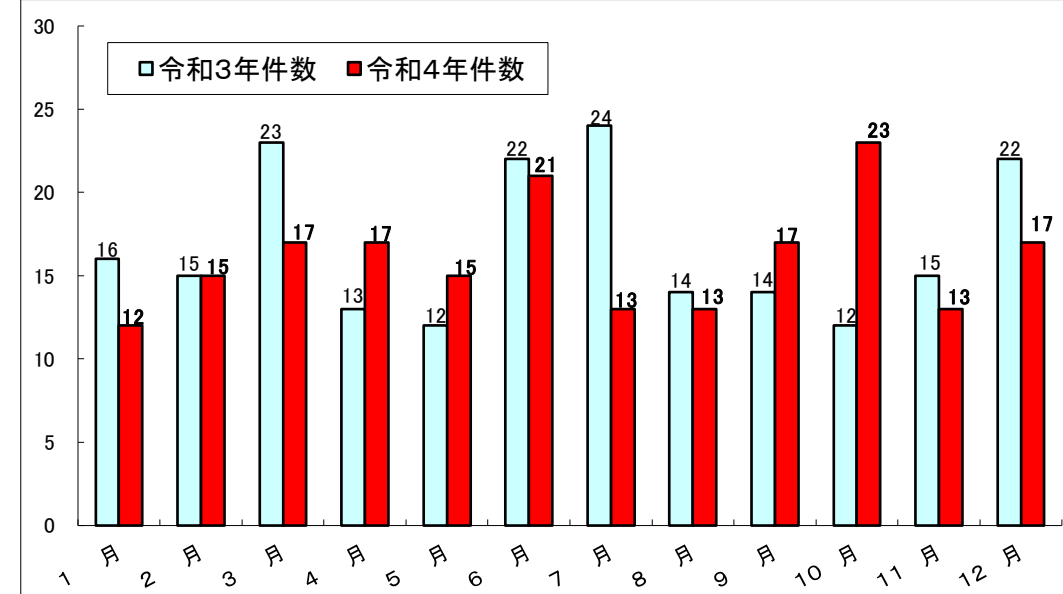


令和4年12月末の栄警察署管内人身交通事故発生状況(概数)

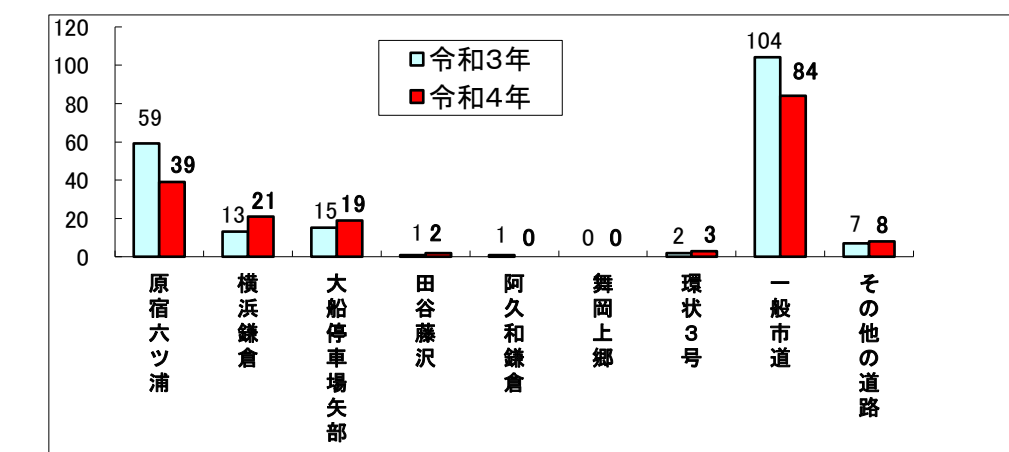
1 月別

区 分	件数	死者	重傷者	軽傷者	負傷者
1月	12	0	0	17	17
2月	15	0	0	21	21
3月	17	0	1	24	25
4月	17	0	1	20	21
5月	15	0	0	16	16
6月	21	0	2	21	23
7月	13	0	0	15	15
8月	13	0	0	14	14
9月	17	0	0	19	19
10月	23	0	3	25	28
11月	13	0	0	13	13
12月	17	0	0	26	26
合計	193	0	7	231	238
前年比	-9	±0	-7	+13	+6



2 路線別

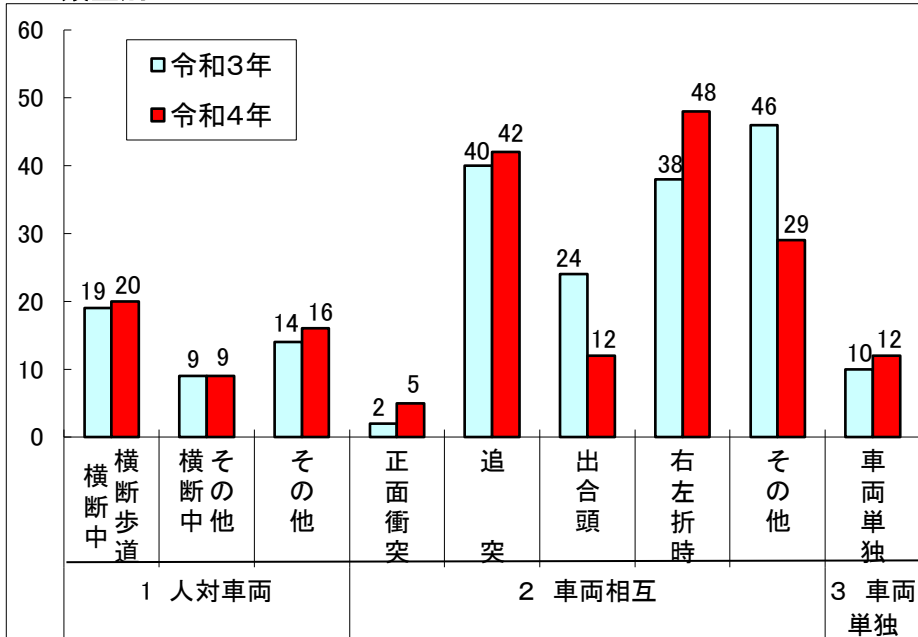
分類	名称	件数	死者	重傷者	軽傷者	負傷者
主要地方道 県道	原宿六ツ浦	42	0	3	52	55
	横浜鎌倉	23	0	1	31	32
	大船停車場	19	0	0	22	22
一般県道	田谷藤沢	2	0	0	6	6
	阿久和鎌倉	0	0	0	0	0
	舞岡上郷	0	0	0	0	0
	環状3号	5	0	1	8	9
一般市道	一般市道	92	0	2	101	103
	その他の道路	10	0	0	11	11
合計		193	0	7	231	238



3 年齢別

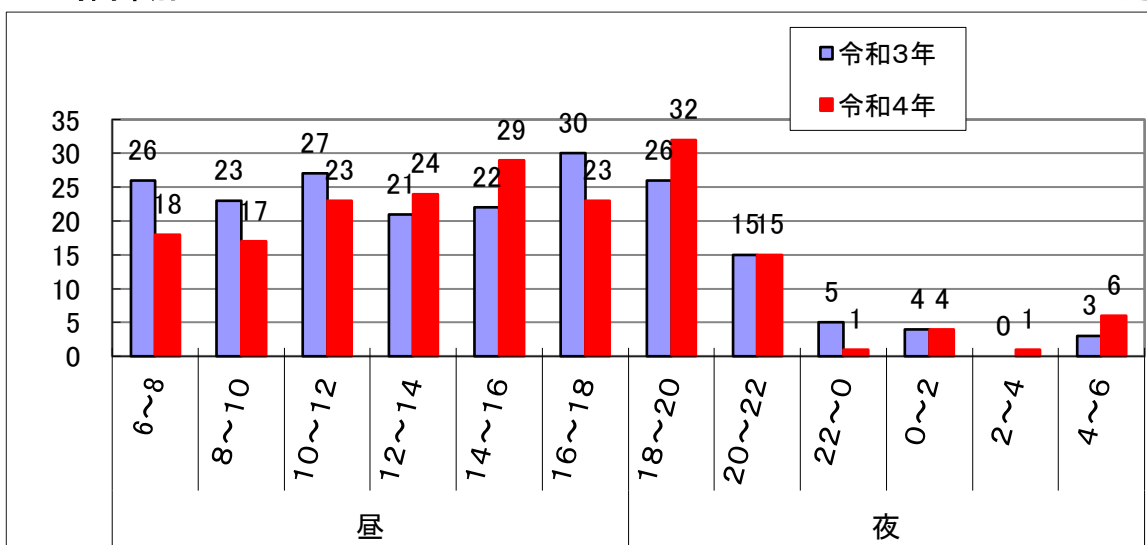
年齢分類	件数	死者	重傷者	軽傷者	負傷者
15歳未満	1	0	0	12	12
15~19歳	11	0	0	20	20
20~24歳	18	0	0	13	13
25~29歳	13	0	1	12	13
30歳代	18	0	1	29	30
40歳代	30	0	0	38	38
50歳代	37	0	2	58	60
60~64歳	13	0	0	7	7
65歳以上	48	0	3	42	45
年齢不明	4	0	0	0	0
合計	193	0	7	231	238

4 類型別



安全で
地域社会の
暮らしを
実現

5 時間帯別



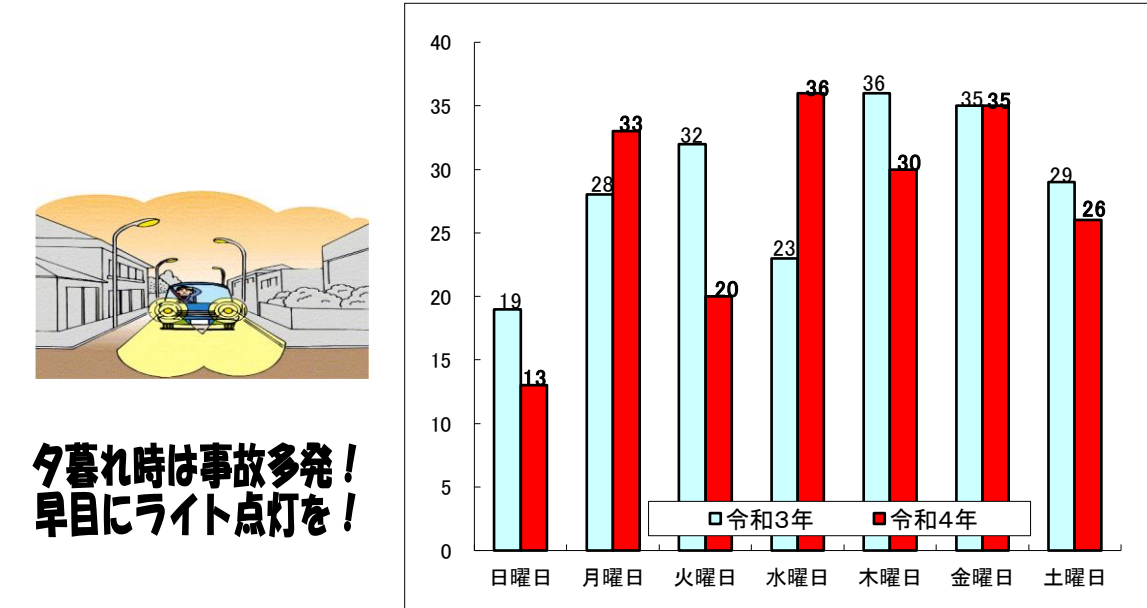
～令和4年12月末の栄警察署管内の交通事故の特徴～ 神奈川県では、高齢者の歩行中や二輪車の関係する交通死亡事故が多発しています。

令和4年12月末の人身交通事故の発生件数は193件(前年比-9)、死者は0人(前年比±0)負傷者は231人(前年比+6)です。
★ 路線別では、一般市道で多く発生しています。
★ 類型別では、右左折時の事故が多く発生しています。
★ 時間帯別では、18時から20時に多く発生しており、夜間帯の発生は少なくなっています。
★ 曜日別では、水曜日に多く発生しています。

栄警察署では、令和5年の交通事故防止の重点課題を推進するために、以下の3つの対策と、2つの対象を念頭においた取組を推進して参ります。皆様の御理解・御協力をお願い致します。
令和5年交通事故防止重点対策
「3つの対策」 二輪車事故防止・横断歩行者事故防止・自転車事故防止
「2つの対象」 高齢者と子供

- ★ 横断歩道は歩行者優先 ルールを守った正しい横断 反射材を身に付けましょう
- ★ 運転免許試験場又は栄警察署で安全運転相談を受け付けています。
- ★ 運転免許センター高齢運転者支援係 #8080
相談ダイヤル #8080 平日の8:30~17:00
- ★ 令和3年6月1日から警察署窓口受付時間が変わりました
9:00~12:00 13:00~16:00
運転免許更新手続き優良の方は、9:00~11:30 13:00~16:00

6 曜日別



夕暮れ時は事故多発!
早目にライト点灯を!

7 町名別

地域	件数	死者	重傷者	軽傷者	負傷者
飯島町	19	0	0	23	23
犬山町	0	0	0	0	0
尾月	1	0	0	2	2
桂町	13	0	1	16	17
金井町	8	0	0	8	8
上郷町	32	0	2	37	39
上之町	2	0	0	2	2
亀井町	0	0	0	0	0
公田町	19	0	1	24	25
庄戸	2	0	0	2	2
田谷町	7	0	0	12	12
中野町	3	0	0	3	3
長尾台町	3	0	0	4	4
長倉町	0	0	0	0	0
長沼町	3	0	0	6	6
野七里	1	0	0	1	1
東上郷町	0	0	0	0	0
元大橋	3	0	0	3	3
若竹町	3	0	0	3	3
本郷台	7	0	0	8	8
鍛冶ヶ谷町	9	0	0	11	11
小菅ヶ谷町	14	0	1	14	15
柏陽	0	0	0	0	0
桂台東	0	0	0	0	0
桂台西	3	0	0	3	3
桂台南	6	0	0	7	7
桂台北	2	0	0	2	2
桂台中	3	0	0	4	4
笠間町	26	0	1	32	33
小山台	4	0	1	4	5
合計	193	0	7	231	238
前年比	-9	±0	-7	+13	+6

8 二輪車関係事故 路線別 (第一、第二当事者等)

路線名称	件数	死者	重傷者	軽傷者	負傷者
原宿六ツ浦	15	0	1	16	17
横浜鎌倉	8	0	0	5	5
大船停車場失部	6	0	0	5	5
田谷藤沢	0	0	0	0	0
阿久和鎌倉	0	0	0	0	0
舞岡上郷	0	0	0	0	0
環状3号	2	0	1	0	1
一般市道	31	0	1	29	30
その他の道路	1	0	0	1	1
合計	63	0	3	56	59
前年比	-20	±0	-3	-17	-20

安全は
心と時間の
ゆとりから

9 自転車関係事故 年齢別 (第一、第二当事者等)

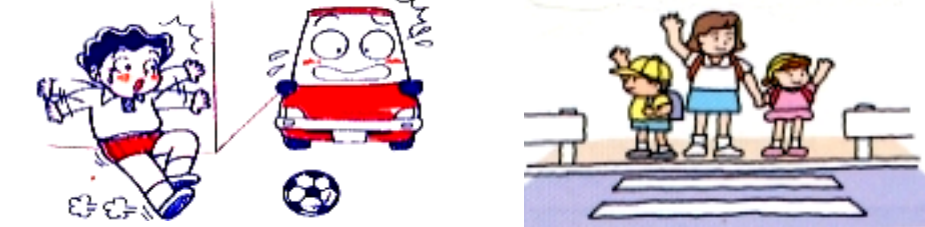
年齢分類	件数	死者	重傷者	軽傷者	負傷者
15歳未満	2	0	0	2	2
15~19歳	8	0	0	7	7
20~24歳	3	0	0	2	2
25~29歳	1	0	0	1	1
30歳代	4	0	1	2	3
40歳代	3	0	0	3	3
50歳代	11	0	0	11	11
60~64歳	0	0	0	0	0
65歳以上	3	0	1	3	4
合計	35	0	2	31	33
前年比	+2	±0	-1	+4	+3

自転車も 乗れば車の仲間入り

10 子供の関係事故 状態別 (第一、第二当事者等)

区分	状態	件数	死者	重傷者	軽傷者	負傷者
幼児	車両同乗	1	0	0	3	3
	自転車	0	0	0	0	0
	歩行者	0	0	0	0	0
小学生	車両同乗	1	0	0	1	1
	自転車	2	0	0	2	2
中学生	歩行者	2	0	0	2	2
	車両同乗	1	0	0	1	1
	自転車	0	0	0	0	0
合計		10	0	0	12	12
前年比		-2	±0	-1	±0	-1

いそいそ かならずかくにん みぎひだり



11 高校生の関係事故 状態別 (第一、第二当事者等)

区分	件数	死者	重傷者	軽傷者	負傷者
自動車	1	0	0	1	1
二輪車	4	0	0	5	5
原付	0	0	0	0	0
自転車	8	0	0	7	7
歩行者	1	0	0	1	1
その他	0	0	0	0	0
合計	14	0	0	14	14
前年比	+7	±0	±0	+9	+9

高齢ドライバー無事故で過ごす5つの心掛け!

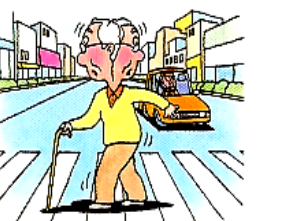
- 1 乗る前に 今日自分はいかか? 体調が優れない時は、車の運転を控えましょう
- 2 足元の ペダル確認 発車オーライ アクセル・ブレーキの位置を確認してからゆっくり発進
- 3 5km/hキョロ減 反応時間を カバーする スピードを控えめにして、ゆとりを持った運転を

12 高齢者の関係する事故 状態別 (第一、第二当事者等)

区分	件数	死者	重傷者	軽傷者	負傷者
自動車	50	0	2	14	16
二輪車	4	0	0	3	3
原付	4	0	0	3	3
自転車	3	0	1	3	4
歩行者	14	0	0	19	19
その他	0	0	0	0	0
合計	75	0	3	42	45
前年比	-11	±0	-4	-6	-10

13 物件事故の件数及び同事故のうち高齢者(第一、第二当事者)の件数

区分	令和3年	令和4年	前年比	高齢者
1月	129	130	+1	41
2月	119	106	-13	32
3月	122	144	+22	46
4月	116	116	±0	34
5月	104	137	+33	36
6月	116	109	-7	36
7月	130	125	-5	42
8月	117	134	+17	40
9月	118	135	+17	38
10月	112	130	+18	39
11月	128	145	+17	43
12月	136	146	+10	45
合計	1,447	1,557	+110	472
				30.3%



必ず横断歩道を利用しましょう!

高齢者の関係する物件事故は 30.3% となっています

