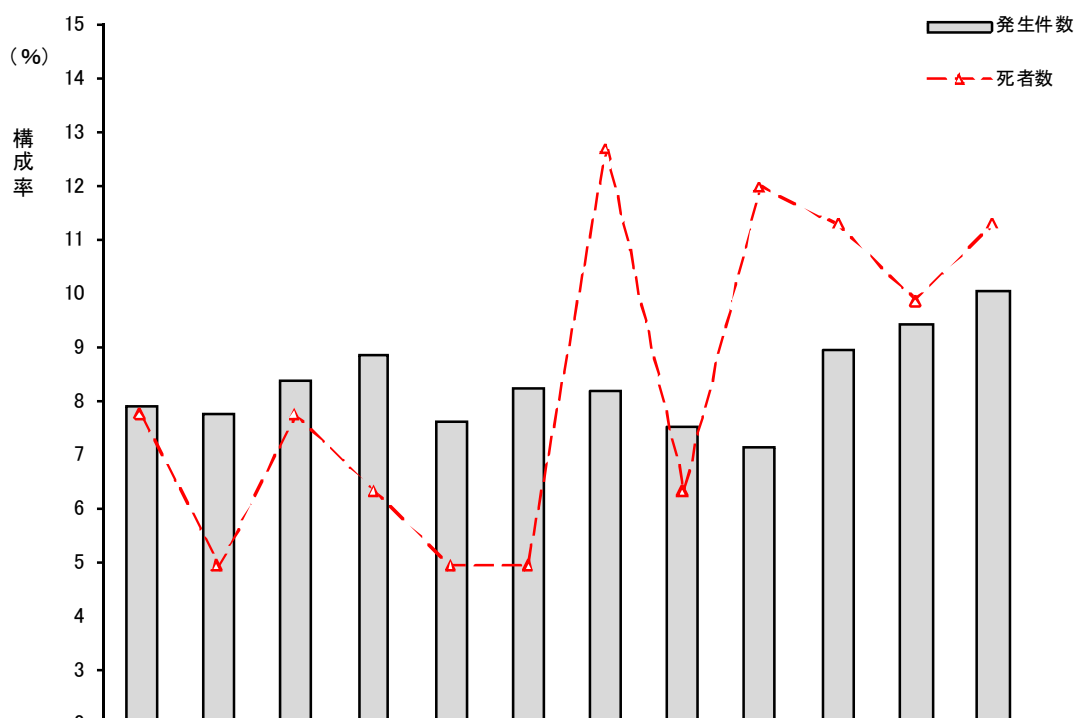


全体的な特徴

(1) 何月に事故が多いか

- ・ 発生件数は12月が多く、9月が少なかった。
- ・ 死者数は、7月が多かった。



区分	月別	1月	2月	3月	4月	5月	6月	7月	8月	9月	10月	11月	12月	合計
発生件数	発生件数	1,713	1,680	1,809	1,921	1,646	1,785	1,775	1,628	1,544	1,937	2,039	2,183	21,660
	構成率	7.9	7.8	8.4	8.9	7.6	8.2	8.2	7.5	7.1	8.9	9.4	10.1	100.0
死者数	死者数	11	7	11	9	7	7	18	9	17	16	14	16	142
	構成率	7.7	4.9	7.7	6.3	4.9	4.9	12.7	6.3	12.0	11.3	9.9	11.3	100.0
負傷者	負傷者	1,970	1,904	2,080	2,246	1,905	2,027	2,082	1,943	1,786	2,258	2,365	2,496	25,062
	構成率	7.9	7.6	8.3	9.0	7.6	8.1	8.3	7.8	7.1	9.0	9.4	10.0	100.0

1日平均の事故

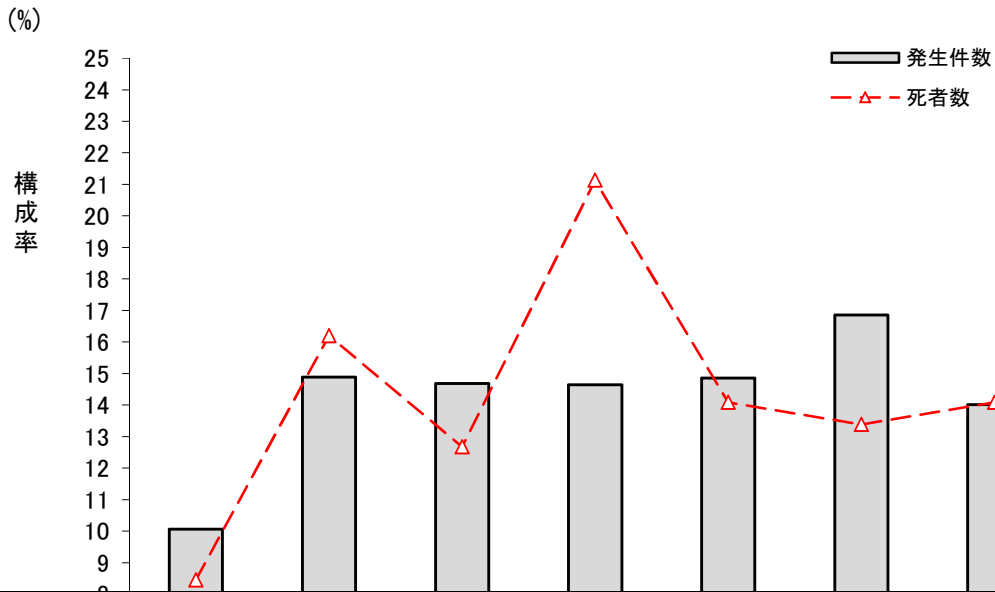
発生件数 59.3件 (24分16秒に1件)
 死者数 0.4人 (61時間41分25秒に1人)
 負傷者数 68.7人 (20分58秒に1人)

1か月平均の事故

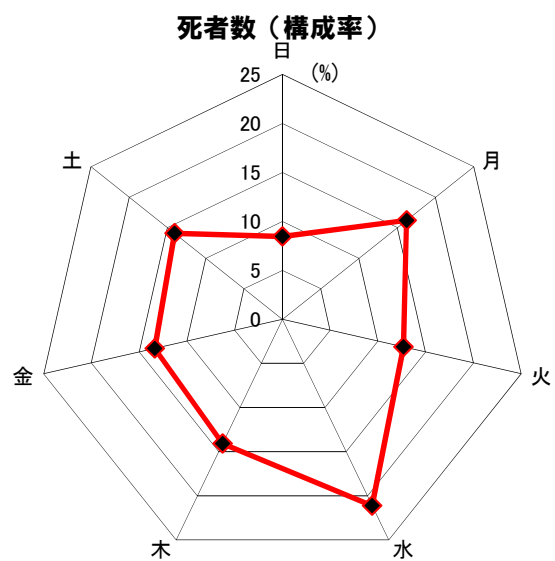
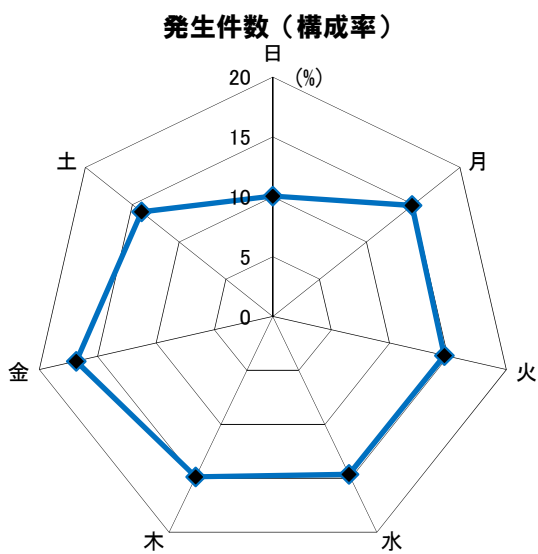
発生件数 1,805.0件
 死者数 11.8人
 負傷者数 2,088.5人

(2) 何曜日に事故が多いか

- ・ 発生件数は、金曜日が多く、日曜日が少なかった。
- ・ 死者数は、水曜日が多く、日曜日が少なかった。

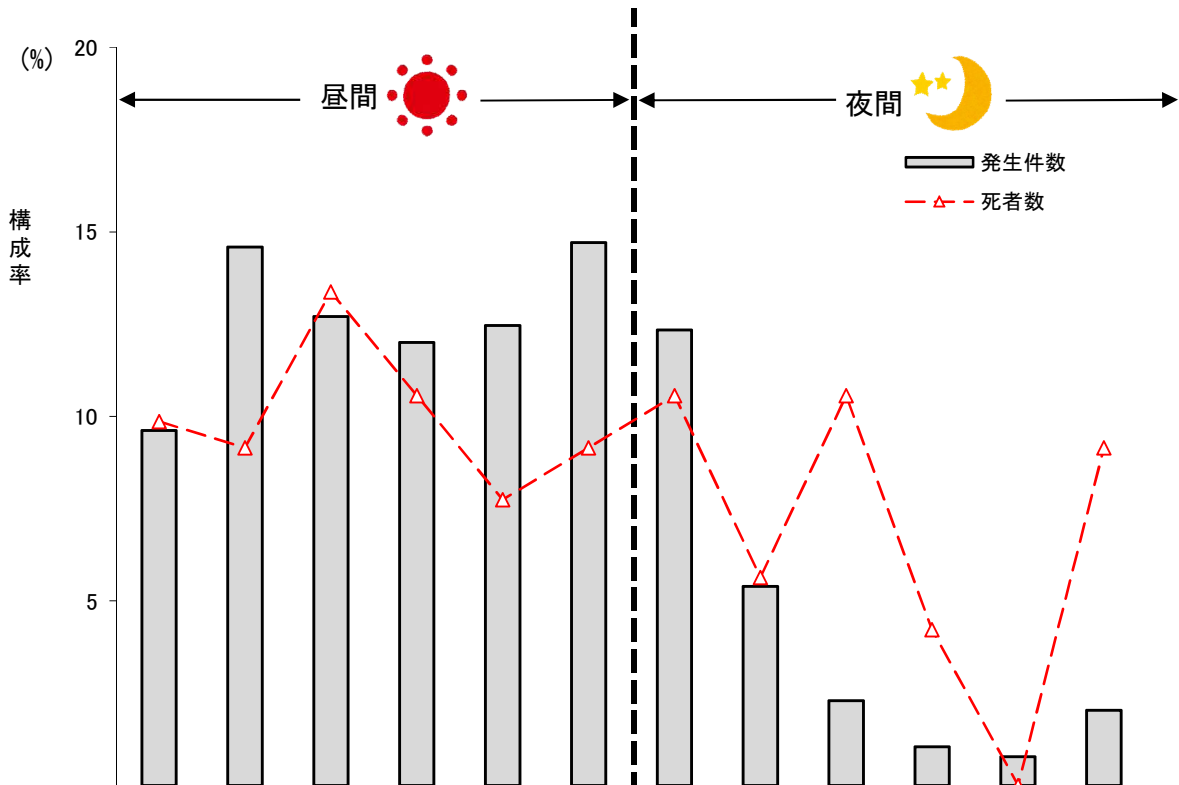


区分	曜日別							合計
	日	月	火	水	木	金	土	
発生件数	2,180	3,224	3,181	3,171	3,218	3,650	3,036	21,660
構成率	10.1	14.9	14.7	14.6	14.9	16.9	14.0	100.0
死者数	12	23	18	30	20	19	20	142
構成率	8.5	16.2	12.7	21.1	14.1	13.4	14.1	100.0



(3) 何時ころに事故が多いか

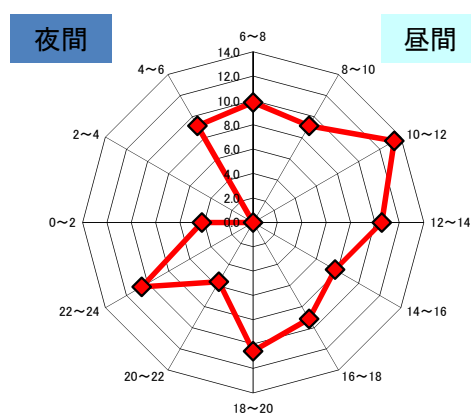
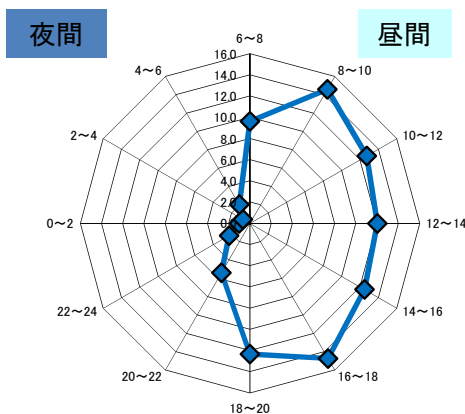
- ・ 発生件数は16時から18時までが多く、死者数は10時から12時が多かった。
- ・ 夜間の事故は発生件数に対して死者数が多く、昼間に比べ死亡率が高い傾向にあった。



時間別 区分	6~8	8~10	10~12	12~14	14~16	16~18	18~20	20~22	22~24	0~2	2~4	4~6	合計
発生件数	2,083	3,161	2,753	2,601	2,701	3,187	2,674	1,168	497	226	168	441	21,660
構成率	9.6	14.6	12.7	12.0	12.5	14.7	12.3	5.4	2.3	1.0	0.8	2.0	100.0
死者数	14	13	19	15	11	13	15	8	15	6	-	13	142
構成率	9.9	9.2	13.4	10.6	7.7	9.2	10.6	5.6	10.6	4.2	-	9.2	100.0

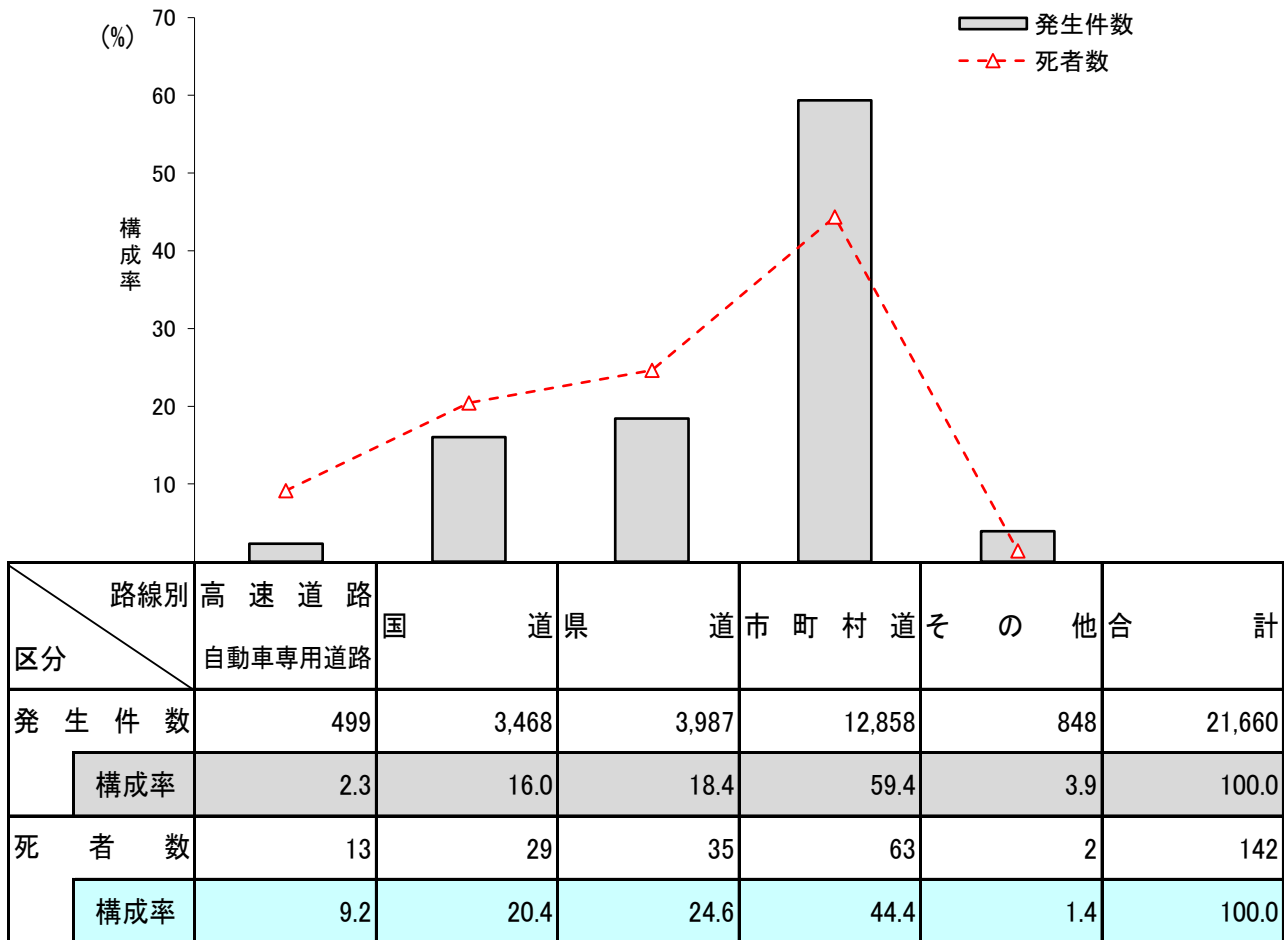
発生件数（構成率）

死者数（構成率）



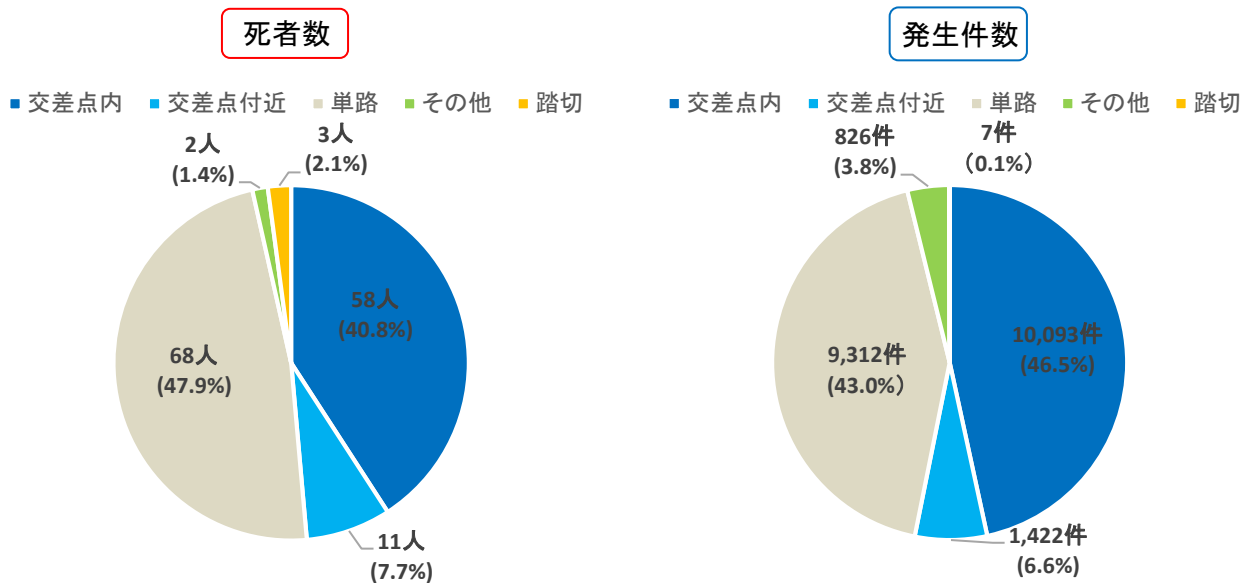
(4) どの路線に事故が多いか

- ・ 発生件数、死者数ともに市町村道が最も多かった。



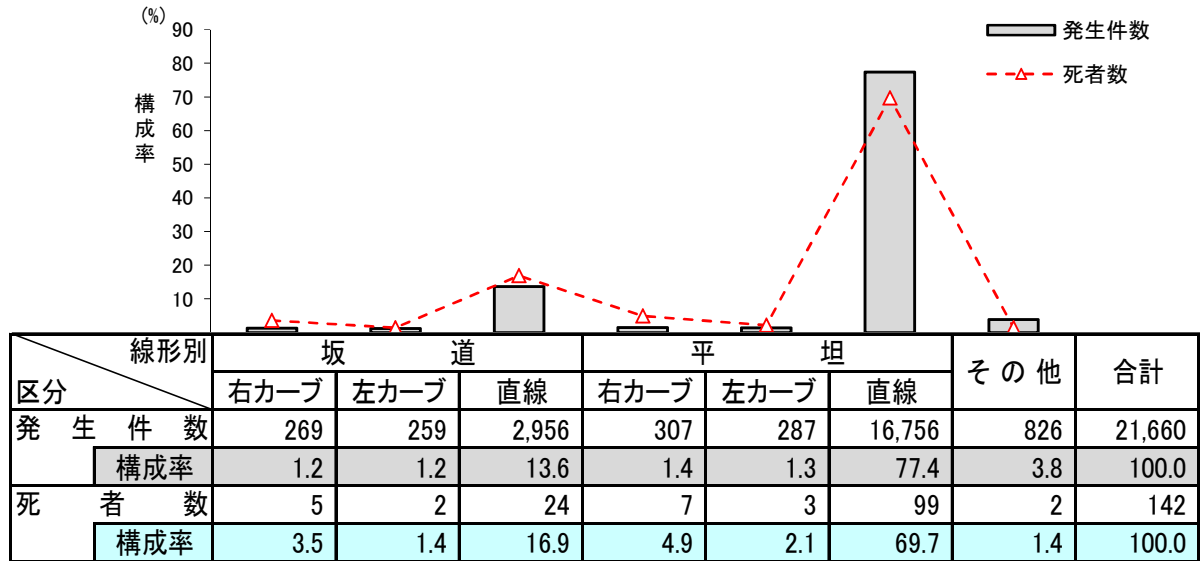
(5) どんな道路形状のところに事故が多いか

- ・ 死者数、発生件数ともに交差点内が多かった。



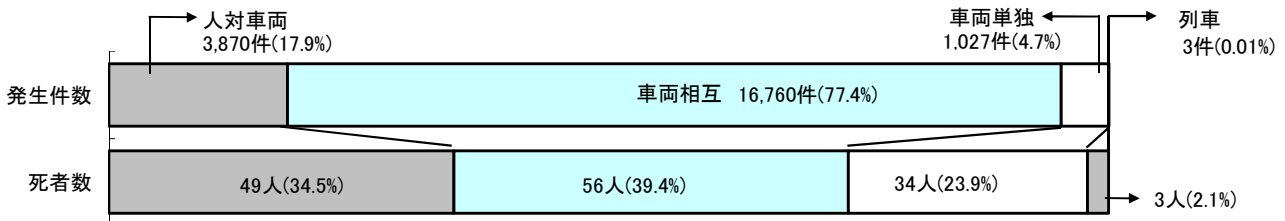
(6) どんな道路線形のところに事故が多いか

- 発生件数、死者数ともに平坦な直線道路での事故が多かった。



(7) どんな形態の事故が多いか

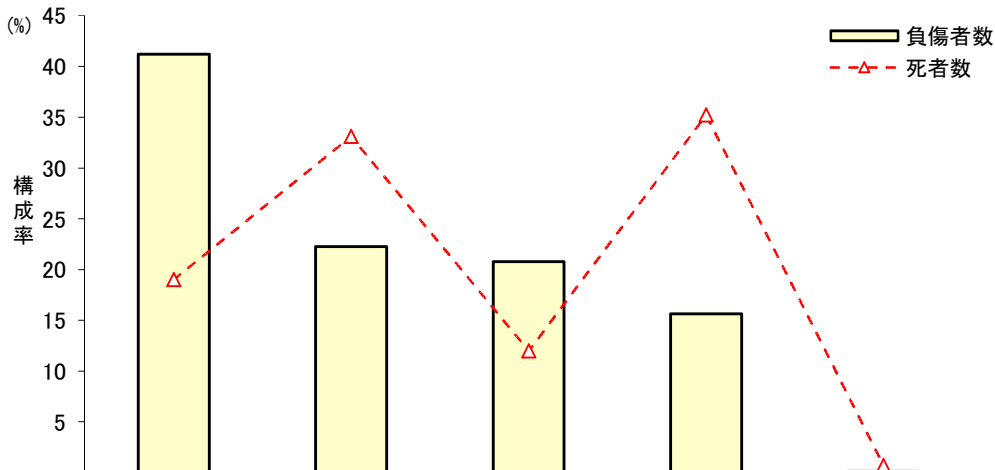
- 発生件数は「車両相互」が多く、追突が最も多かった。
- 死者数は「車両単独」による工作物への衝突による死者数が最も多かった。



形態別	区分	発生件数		死者数		構成率 (%)
		発生件数	構成率	死者数	構成率	
人対車両	横断歩道横断中	1,484	6.9	16	11.3	
	横断歩道(橋)付近横断中	137	0.6	2	1.4	
	その他横断中	684	3.2	16	11.3	
	対面歩行中	441	2.0	1	0.7	
	背面歩行中	479	2.2	3	2.1	
	路上横臥	19	0.1	3	2.1	
	その他	626	2.9	8	5.6	
	小計	3,870	17.9	49	34.5	
車両相互	出会い頭衝突	2,586	11.9	12	8.5	
	追突	4,738	21.9	7	4.9	
	右折時衝突	2,952	13.6	21	14.8	
	左折時衝突	1,604	7.4	4	2.8	
	正面衝突	340	1.6	3	2.1	
	すれ違い	294	1.4	-	-	
	その他	4,246	19.6	9	6.3	
	小計	16,760	77.4	56	39.4	
車両単独	工作物衝突	339	1.6	25	17.6	
	駐車車両衝突	47	0.2	2	1.4	
	路外逸脱	12	0.06	1	0.7	
	その他	629	2.9	6	4.2	
	小計	1,027	4.7	34	23.9	
列車		3	0.01	3	2.1	
合計		21,660	100.0	142	100.0	

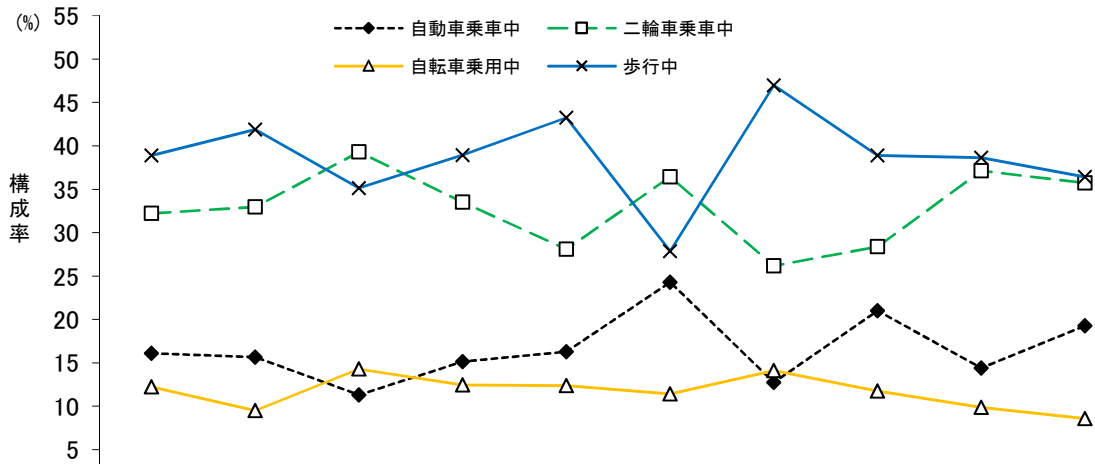
(8) どんな状態での死傷者が多いか

- 死者数は歩行中が多く、負傷者数では自動車乗車中が多かった。



状態別 区分	自動車乗車中		二輪車乗車中		自転車乗用中	歩行中	その他	合計
	運転中	同乗中	運転中	同乗中				
死者数	19	8	47	0	17	50	1	142
構成率	19.0		33.1		12.0	35.2	0.7	100.0
負傷者数	7,403	2,922	5,442	136	5,206	3,920	33	25,062
構成率	41.2		22.3		20.8	15.6	0.1	100.0

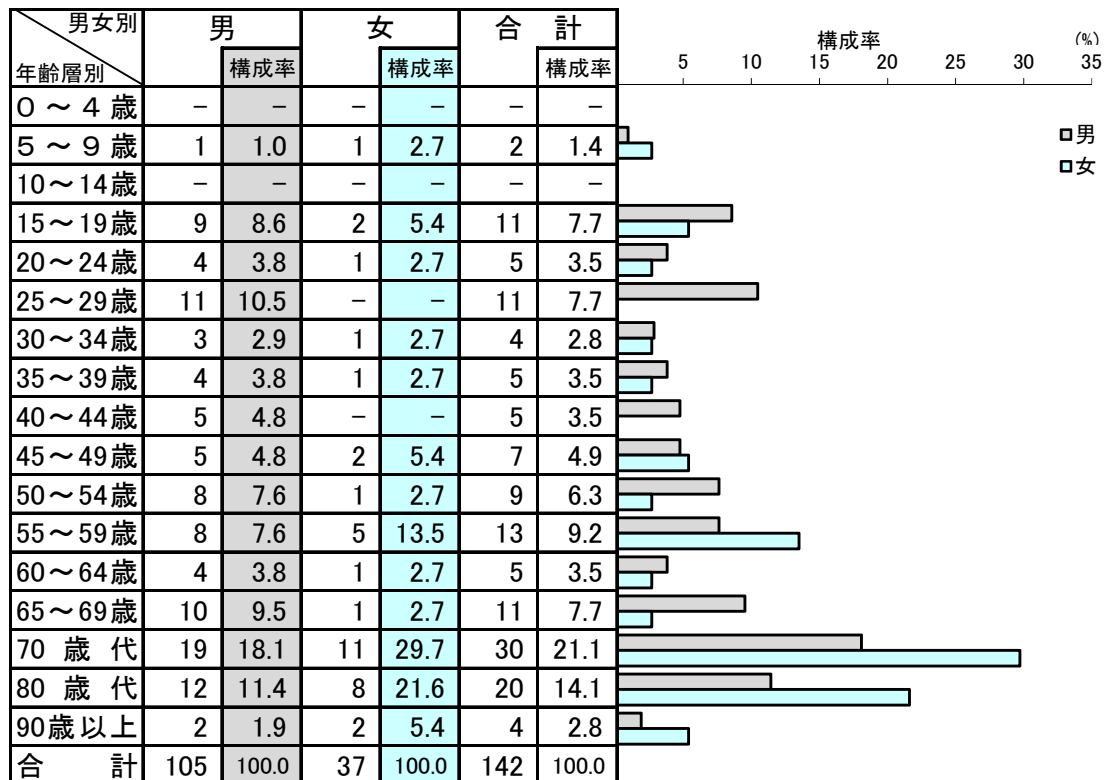
○ 状態別死者数の推移



状態別 年別	H23年	H24年	H25年	H26年	H27年	H28年	H29年	H30年	R1年	R2年	R3年
自動車乗車中	29	28	19	28	29	34	19	34	19	27	27
構成率	16.1	15.6	11.3	15.1	16.3	24.3	12.8	21.0	14.4	19.3	19.0
二輪車乗車中	58	59	66	62	50	51	39	46	49	50	47
構成率	32.2	33.0	39.3	33.5	28.1	36.4	26.2	28.4	37.1	35.7	33.1
自転車乗用中	22	17	24	23	22	16	21	19	13	12	17
構成率	12.2	9.5	14.3	12.4	12.4	11.4	14.1	11.7	9.8	8.6	12.0
歩行中	70	75	59	72	77	39	70	63	51	51	50
構成率	38.9	41.9	35.1	38.9	43.3	27.9	47.0	38.9	38.6	36.4	35.2
その他	1	-	-	-	-	-	-	-	-	-	1
構成率	0.6	-	-	-	-	-	-	-	-	-	0.7

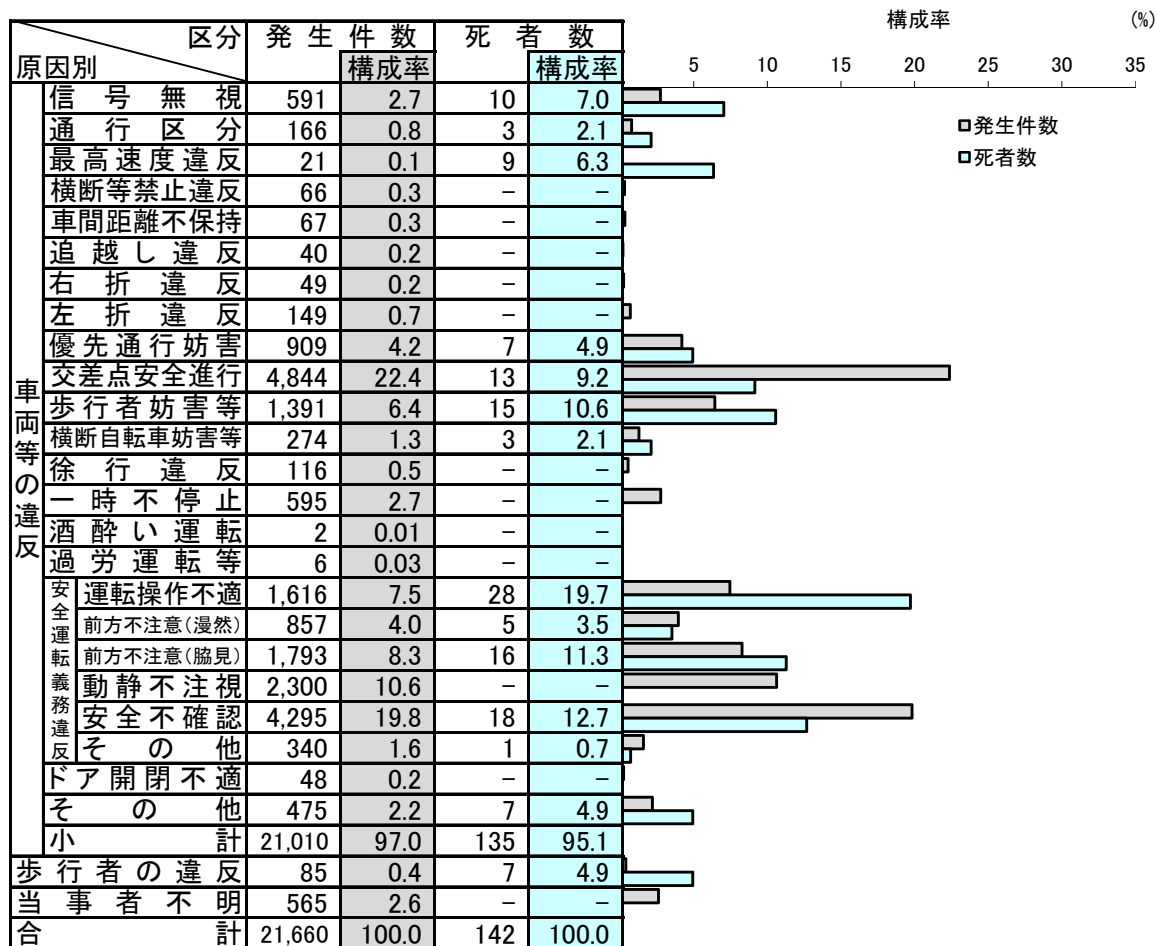
(9) 年齢層別ではどうか(男女別死者数)

- ・ 65歳以上の高齢者が多く、特に70歳代が男女ともに多かった。
- ・ 男性の死者数は、女性の2倍以上であった。



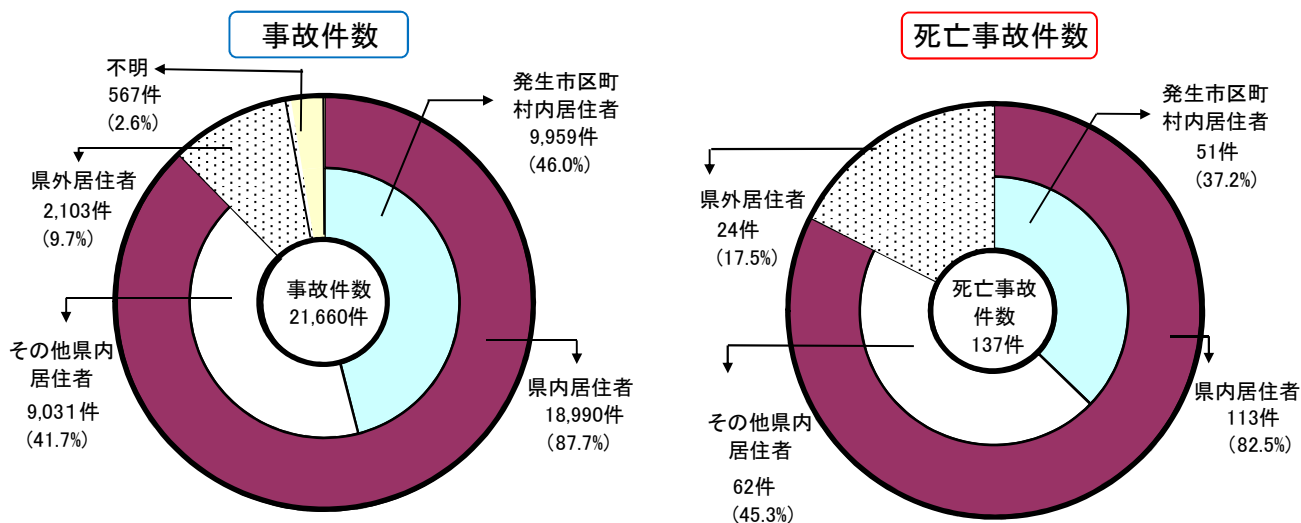
(10) どんな原因で事故が起きているか(第1当事者)

- ・ 発生件数、死者数ともに前方不注意や操作不適等の安全運転義務違反が多かった。



(11) 事故を起こした人の居住地はどうか

- ・ 事故件数の約9割は県内居住者が起こしており、約半数が発生地居住者であった。
- ・ 死亡事故件数でも県内居住者が約8割を占め、発生地居住者は約4割だった。



備考 発生地居住者は、発生地と居住地が同じ市区町村の場合の交通事故をいう。

(12) 事故を起こした人の職業はどうか

- ・ 事故件数、死亡事故件数ともにサービス業が最も多かった。

