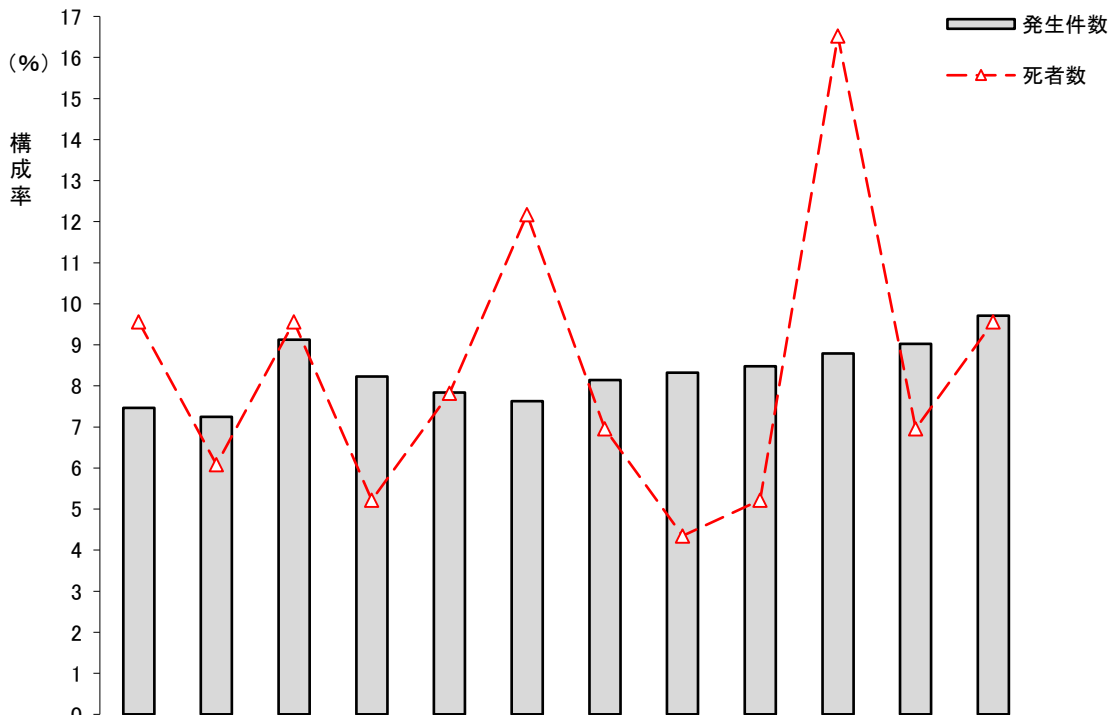


全体的な特徴

(1) 何月に事故が多いか

- ・ 発生件数は12月が多く、2月が少なかった。
- ・ 死者数は10月が多く、8月が少なかった。



月別 区分	1月	2月	3月	4月	5月	6月	7月	8月	9月	10月	11月	12月	合計
発生件数	1,632	1,585	1,996	1,799	1,715	1,669	1,781	1,820	1,854	1,922	1,974	2,123	21,870
構成率	7.5	7.2	9.1	8.2	7.8	7.6	8.1	8.3	8.5	8.8	9.0	9.7	100.0
死者数	11	7	11	6	9	14	8	5	6	19	8	11	115
構成率	9.6	6.1	9.6	5.2	7.8	12.2	7.0	4.3	5.2	16.5	7.0	9.6	100.0
負傷者数	1,921	1,862	2,374	2,114	2,045	1,904	2,077	2,242	2,149	2,217	2,278	2,461	25,644
構成率	7.5	7.3	9.3	8.2	8.0	7.4	8.1	8.7	8.4	8.6	8.9	9.6	100.0

1日平均の事故

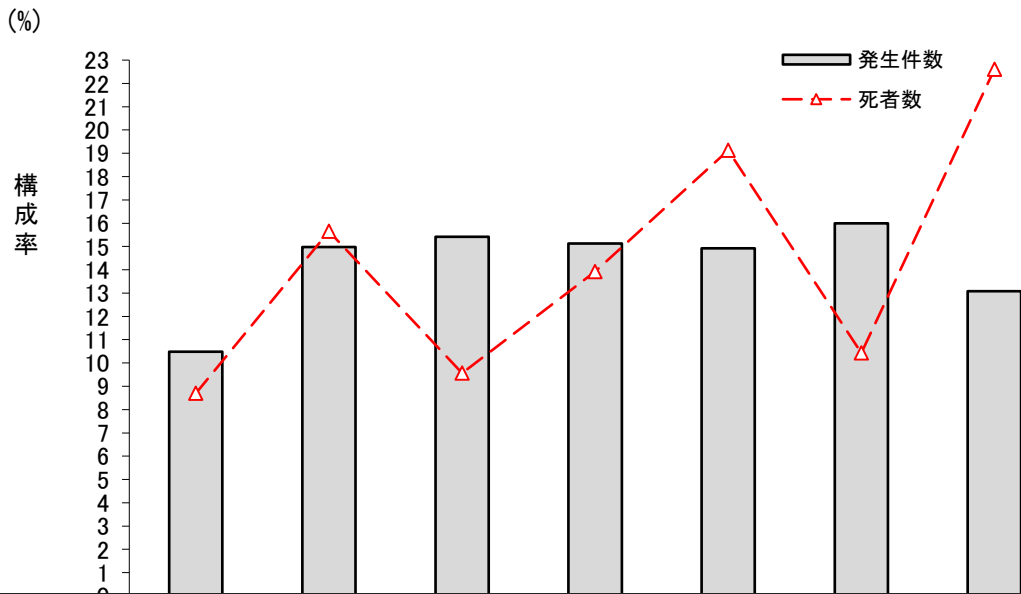
発生件数 59.9件 (24分2秒に1件)
 死者数 0.3人 (76時間10分26秒に1人)
 負傷者数 70.3人 (20分30秒に1人)

1か月平均の事故

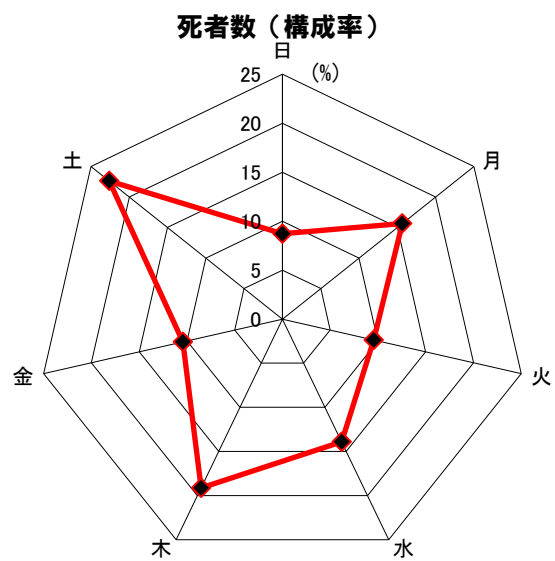
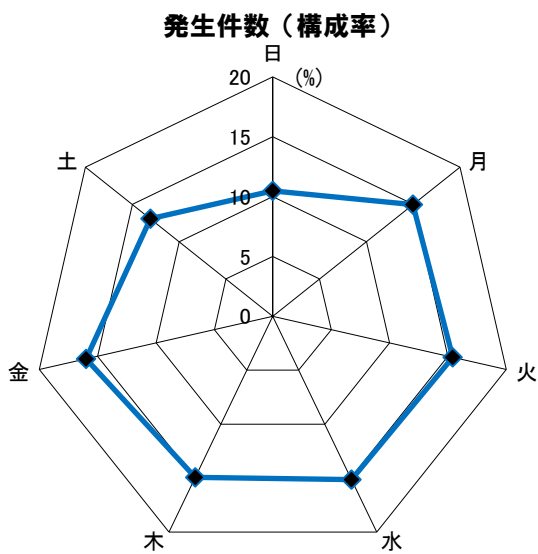
発生件数 1,822.5件
 死者数 9.6人
 負傷者数 2,137.0人

(2) 何曜日に事故が多いか

- ・ 発生件数は金曜日が多く、日曜日が少なかった。
- ・ 死者数は土曜日が多く、日曜日が少なかった。

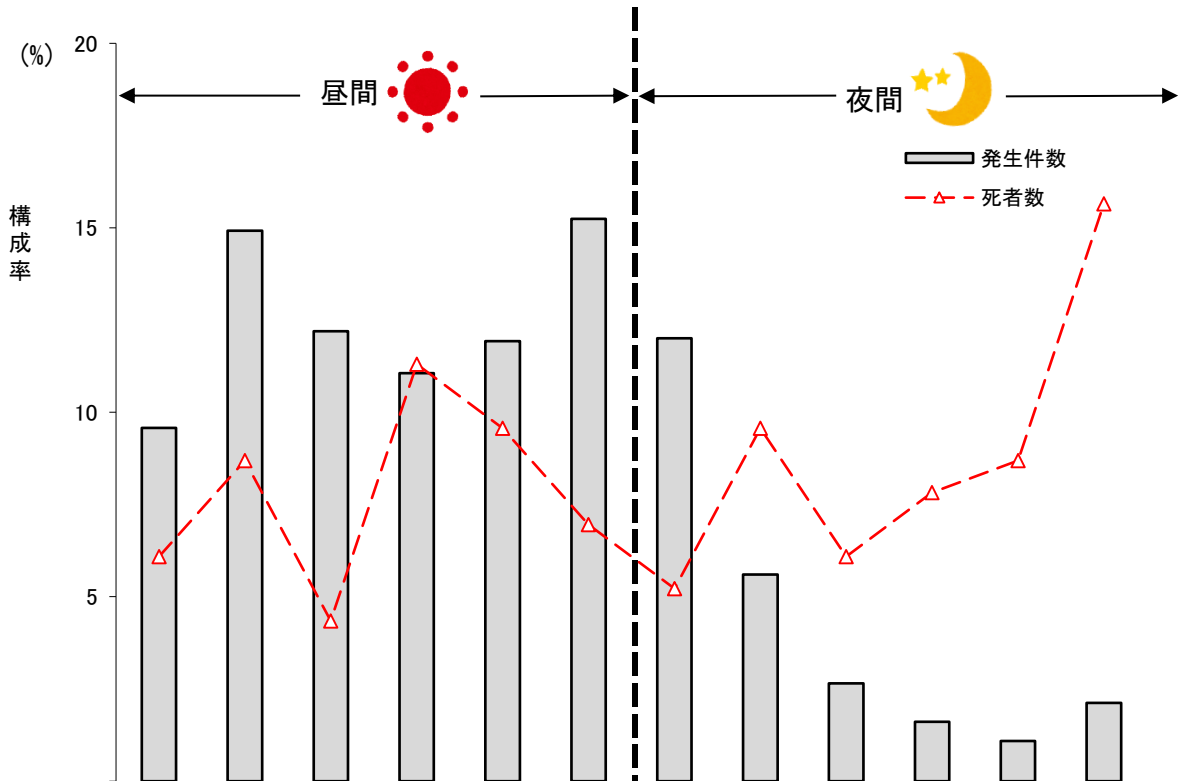


曜日別		日	月	火	水	木	金	土	合計
区分	発生件数	2,292	3,274	3,372	3,310	3,264	3,498	2,860	21,870
	構成率	10.5	15.0	15.4	15.1	14.9	16.0	13.1	100.0
死者数	死者数	10	18	11	16	22	12	26	115
	構成率	8.7	15.7	9.6	13.9	19.1	10.4	22.6	100.0



(3) 何時ころに事故が多いか

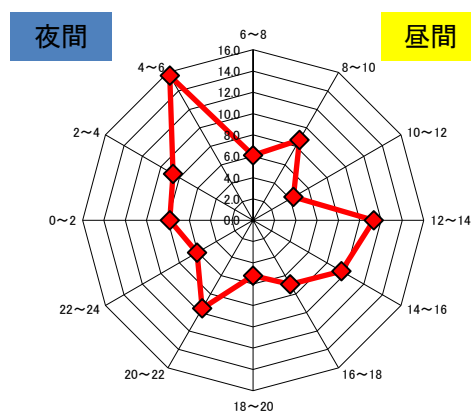
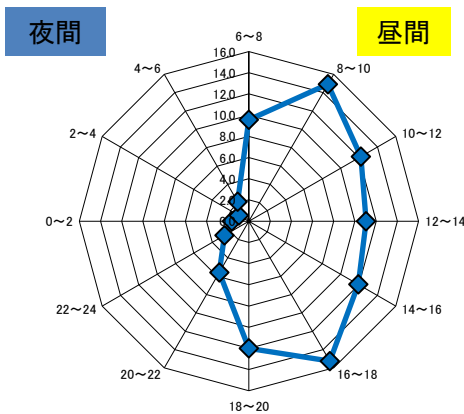
- ・ 発生件数は16時から18時まで、死者数は4時から6時までが多かった。
- ・ 夜間の事故は発生件数に対して死者数が多く、昼間に比べ死亡率が高い傾向にあった。



時間別 区分	6~8	8~10	10~12	12~14	14~16	16~18	18~20	20~22	22~24	0~2	2~4	4~6	合計
発生件数	2,094	3,263	2,667	2,418	2,608	3,334	2,625	1,225	580	353	238	465	21,870
構成率	9.6	14.9	12.2	11.1	11.9	15.2	12.0	5.6	2.7	1.6	1.1	2.1	100.0
死者数	7	10	5	13	11	8	6	11	7	9	10	18	115
構成率	6.1	8.7	4.3	11.3	9.6	7.0	5.2	9.6	6.1	7.8	8.7	15.7	100.0

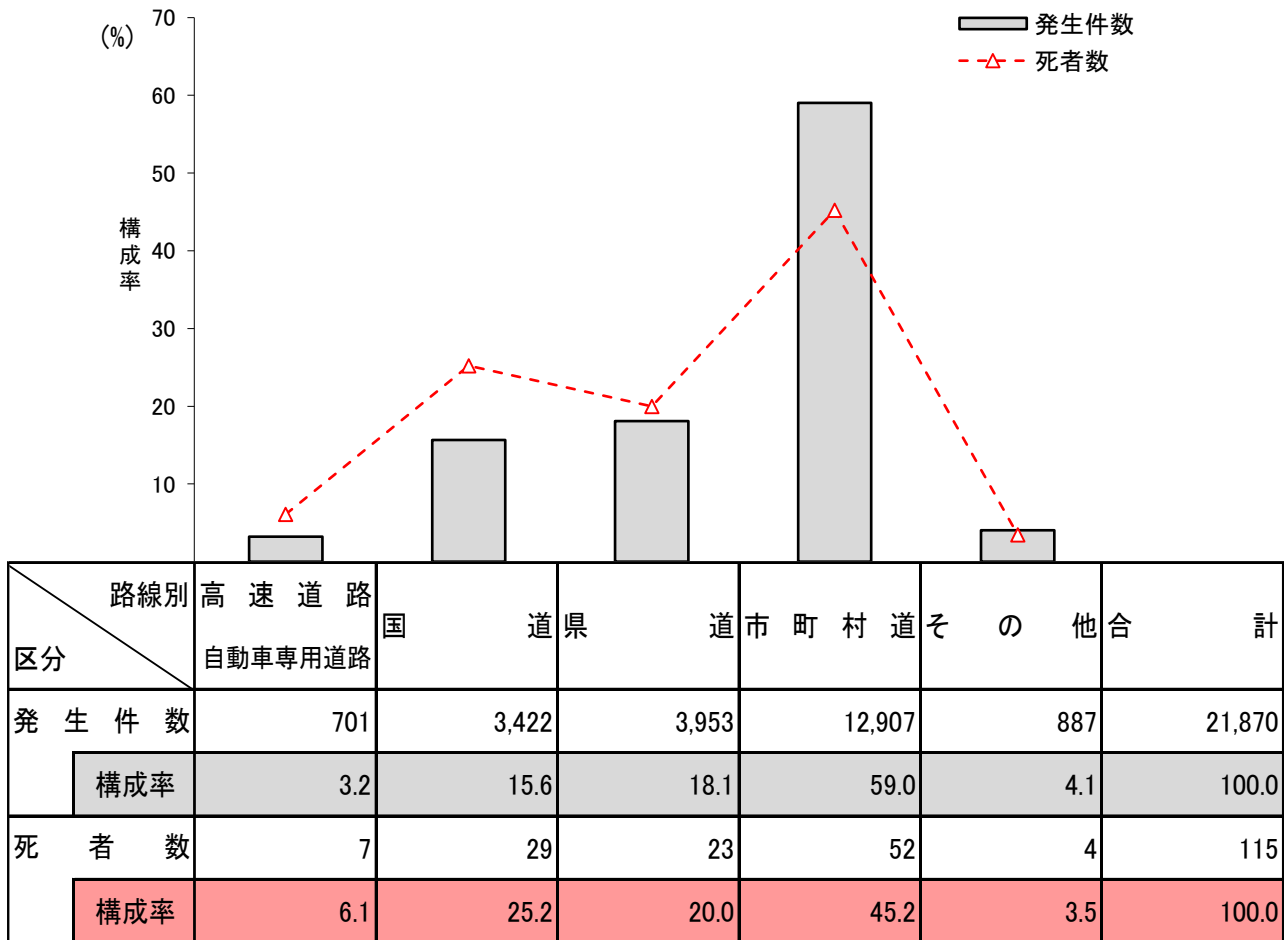
発生件数（構成率）

死者数（構成率）



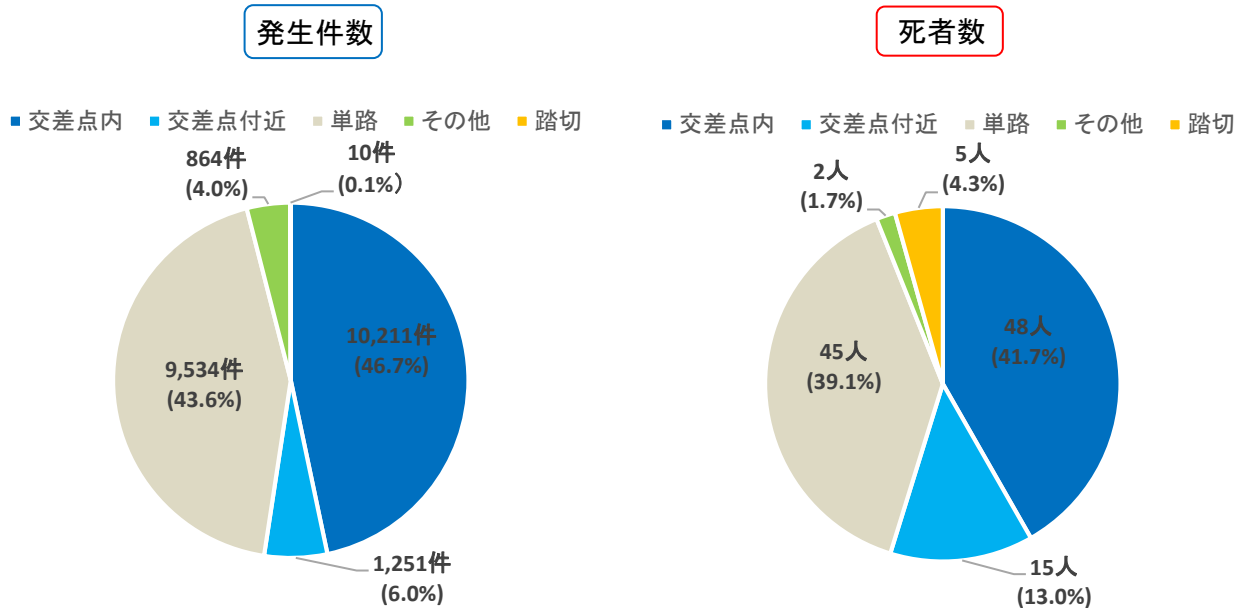
(4) どの路線に事故が多いか

- 発生件数及び死者数共に市町村道が多かった。



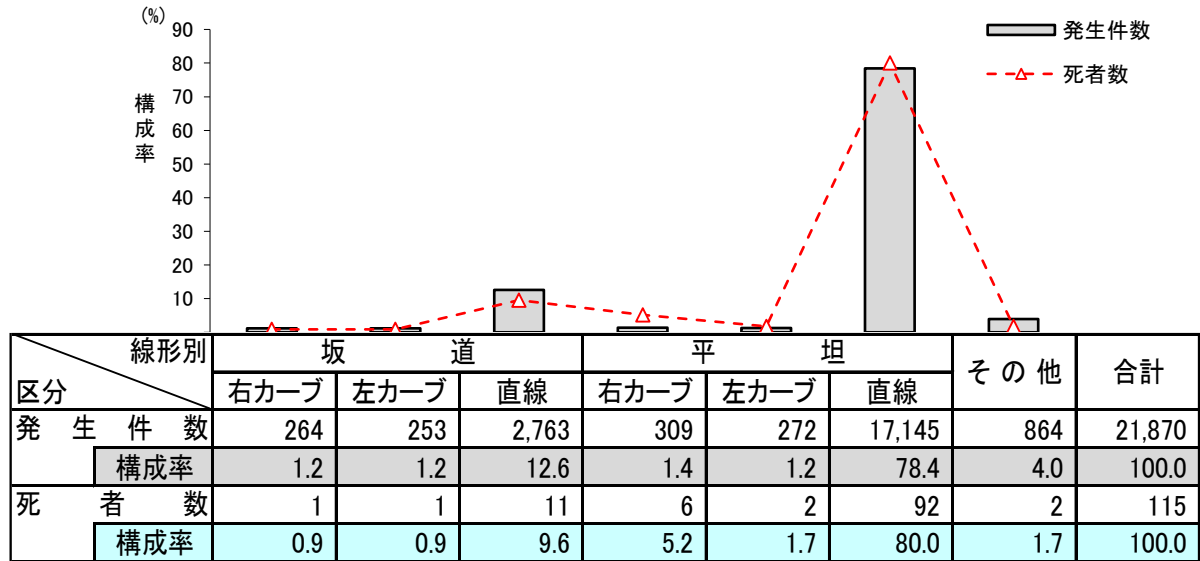
(5) どんな道路形状のところに事故が多いか

- 発生件数及び死者数共に交差点内が多かった。



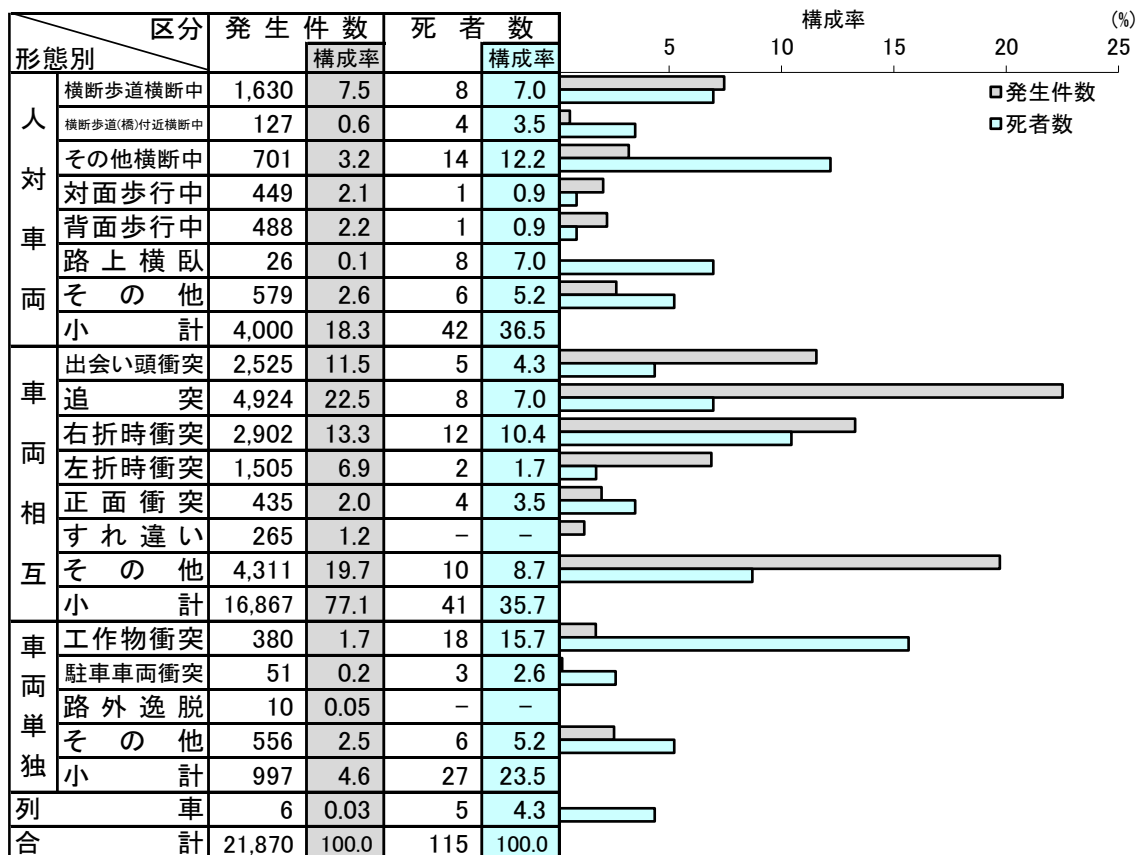
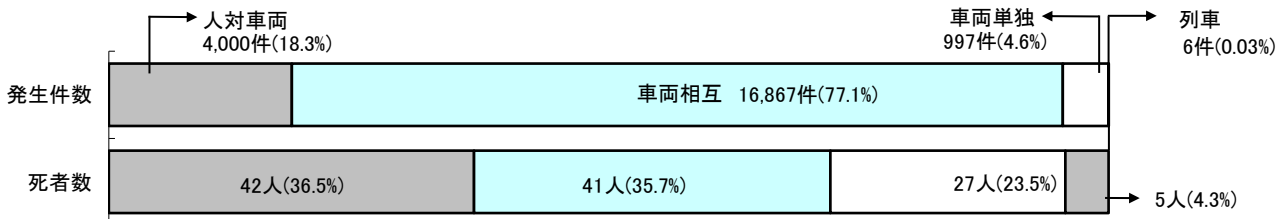
(6) どんな道路線形のところに事故が多いか

- 発生件数及び死者数共に平坦な直線道路での事故が多かった。



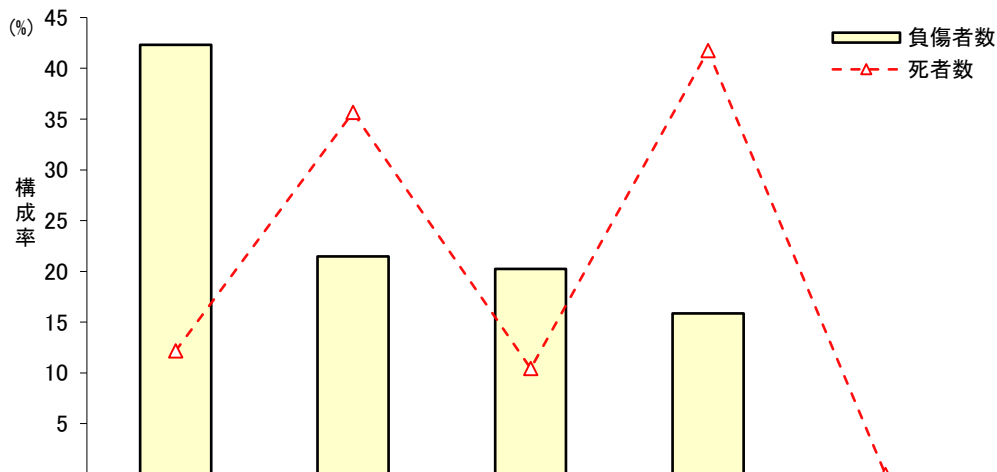
(7) どんな形態の事故が多いか

- 発生件数は「車両相互」が多く、追突が多かった。
- 死者数は「車両単独」のうち、「工作物衝突」による死者数が多かった。



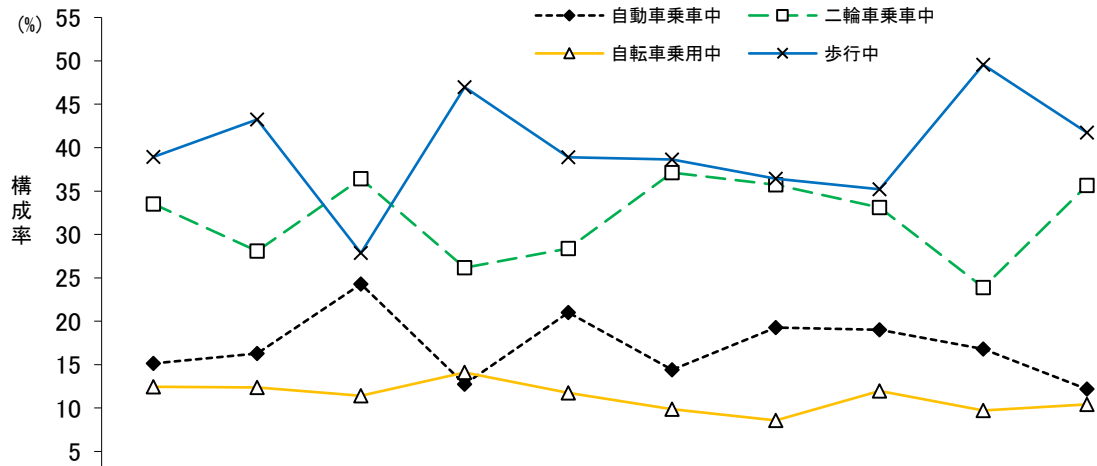
(8) どのような状態での死傷者が多いか

- 死者数は歩行中、負傷者数では自動車乗車中が多かった。



状態別 区分	自動車乗車中		二輪車乗車中		自転車乗用中	歩行中	その他	合計
	運転中	同乗中	運転中	同乗中				
死者数	12	2	40	1	12	48	0	115
構成率	14		41		10.4	41.7	0.0	100.0
負傷者数	7,559	3,293	5,352	154	5,192	4,069	25	25,644
構成率	10,852		5,506		20.2	15.9	0.1	100.0

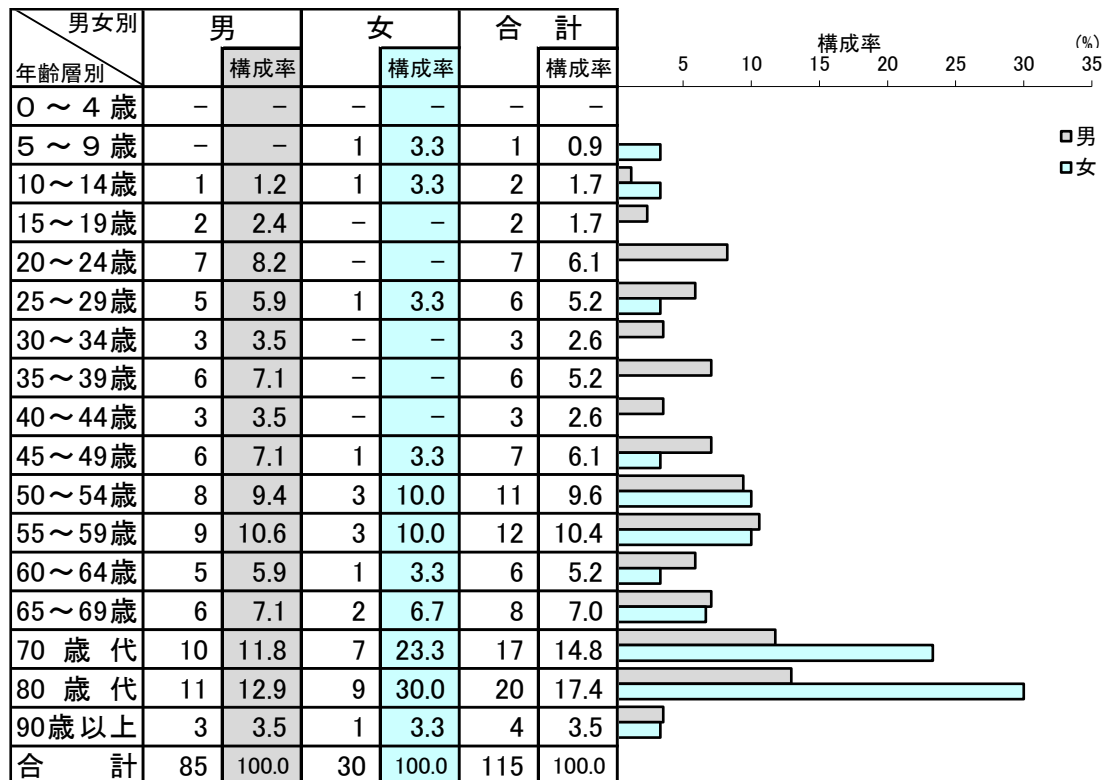
○ 状態別死者数の推移



状態別	年別	H26年	H27年	H28年	H29年	H30年	R1年	R2年	R3年	R4年	R5年
自動車乗車中	人数	28	29	34	19	34	19	27	27	19	14
	構成率	15.1	16.3	24.3	12.8	21.0	14.4	19.3	19.0	16.8	12.2
二輪車乗車中	人数	62	50	51	39	46	49	50	47	27	41
	構成率	33.5	28.1	36.4	26.2	28.4	37.1	35.7	33.1	23.9	35.7
自転車乗用中	人数	23	22	16	21	19	13	12	17	11	12
	構成率	12.4	12.4	11.4	14.1	11.7	9.8	8.6	12.0	9.7	10.4
歩行中	人数	72	77	39	70	63	51	51	50	56	48
	構成率	38.9	43.3	27.9	47.0	38.9	38.6	36.4	35.2	49.6	41.7
その他	人数	-	-	-	-	-	-	-	1	-	-
	構成率	-	-	-	-	-	-	-	0.7	-	-

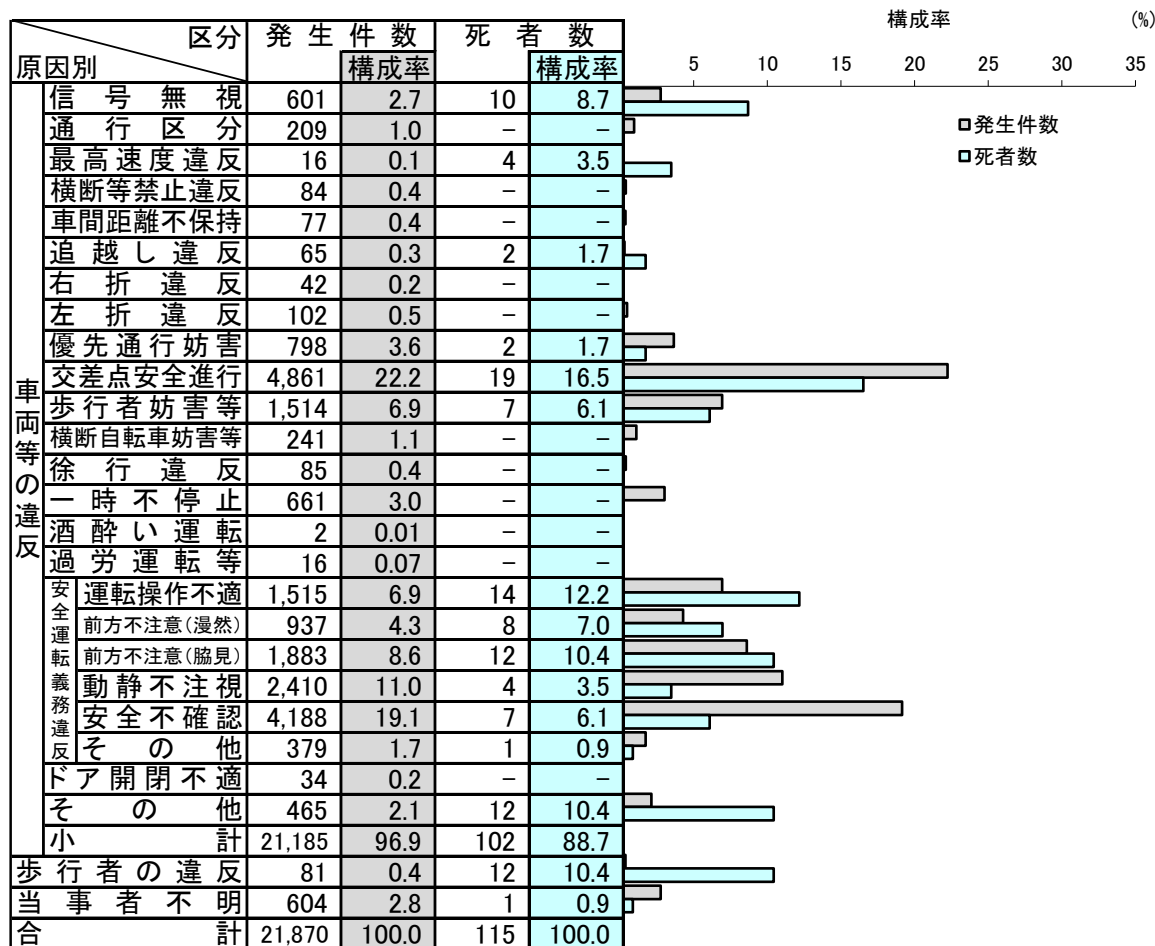
(9) 年齢層別ではどうか(男女別死者数)

- ・ 65歳以上の高齢者が多く、特に80歳代が多かった。
- ・ 男性の死者数は、女性の約3倍であった。



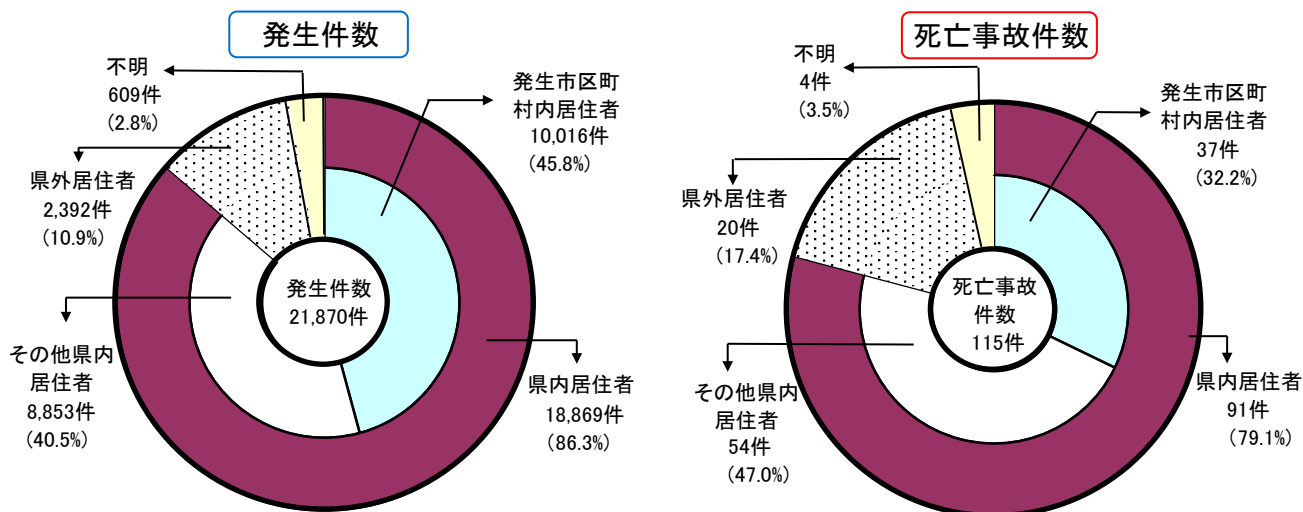
(10) どんな原因で事故が起きているか(第1当事者)

- ・ 発生件数、死者数共に交差点安全進行が多かった。



(11) 事故を起こした人の居住地はどうか

- ・ 発生件数の約9割は県内居住者が起こしており、約半数が発生地居住者であった。
- ・ このうち死亡事故件数では、県内居住者が約8割を占め、発生地居住者は約3割だった。



備考 発生地居住者は、発生地と居住地が同じ市区町村の場合の交通事故をいう。

(12) 事故を起こした人の職業はどうか

- ・ 発生件数及び死亡事故件数共にサービス業が多かった。

