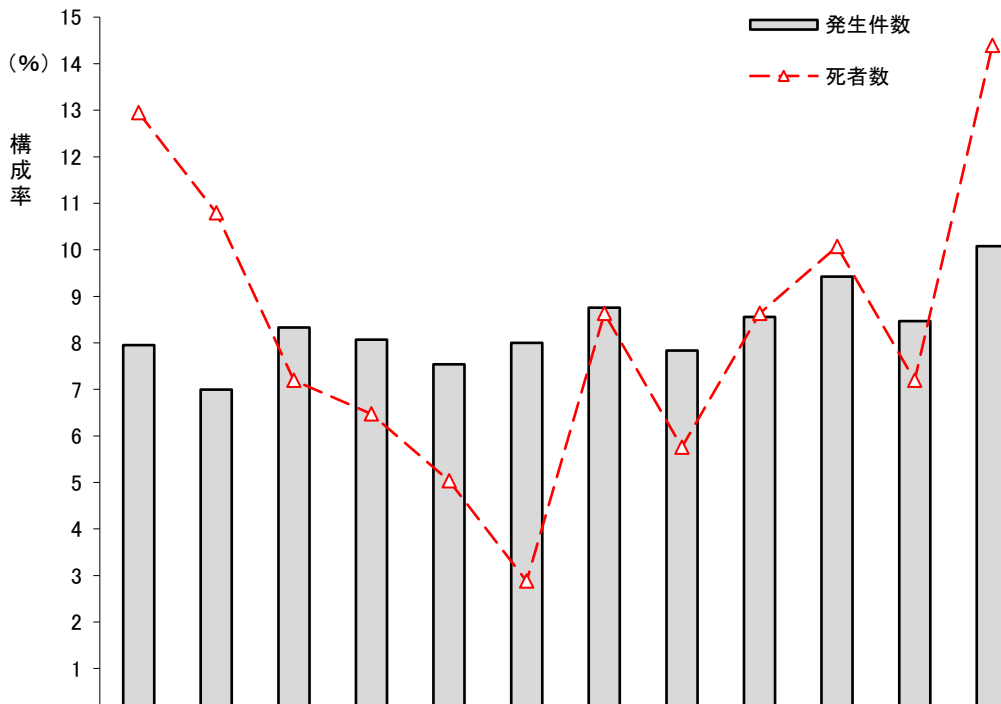


全体的な特徴

(1) 何月に事故が多いか

- ・ 発生件数は12月が多く、2月が少なかった。
- ・ 死者数は12月が多く、6月が少なかった。



区分	月別	1月	2月	3月	4月	5月	6月	7月	8月	9月	10月	11月	12月	合計
発生件数	発生件数	1,696	1,492	1,776	1,720	1,608	1,706	1,867	1,670	1,825	2,010	1,805	2,149	21,324
	構成率	8.0	7.0	8.3	8.1	7.5	8.0	8.8	7.8	8.6	9.4	8.5	10.1	100.0
死者数	死者数	18	15	10	9	7	4	12	8	12	14	10	20	139
	構成率	12.9	10.8	7.2	6.5	5.0	2.9	8.6	5.8	8.6	10.1	7.2	14.4	100.0
負傷者数	負傷者数	1,933	1,728	2,080	2,003	1,831	1,965	2,127	1,971	2,088	2,304	2,033	2,400	24,463
	構成率	7.9	7.1	8.5	8.2	7.5	8.0	8.7	8.1	8.5	9.4	8.3	9.8	100.0

1日平均の事故

発生件数 58.4件 (24分39秒に1件)
 死者数 0.4人 (63時間1分18秒に1人)
 負傷者数 67.0人 (21分29秒に1人)

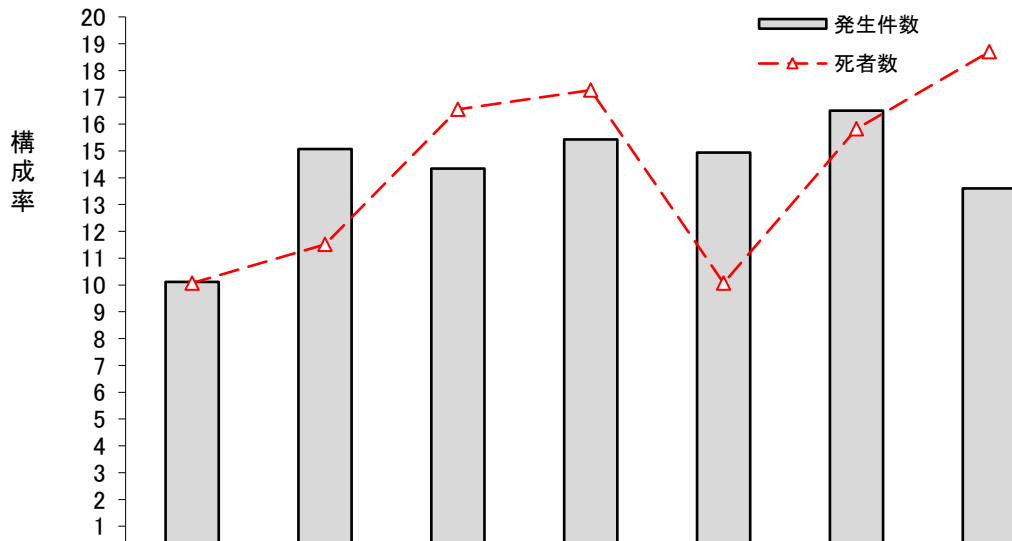
1か月平均の事故

発生件数 1,777.0件
 死者数 11.6人
 負傷者数 2,038.6人

(2) 何曜日に事故が多いか

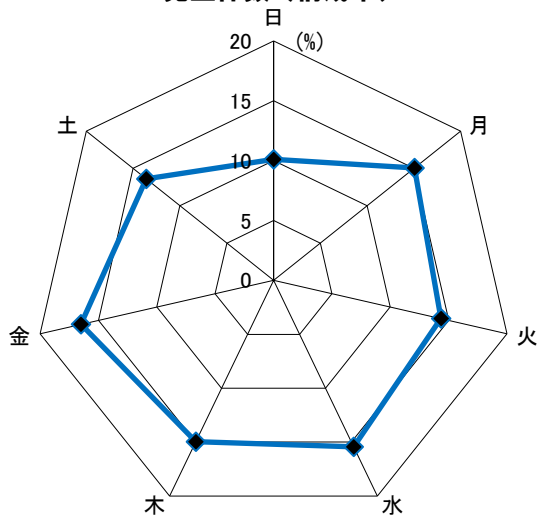
- ・ 発生件数は金曜日が多く、日曜日が少なかった。
- ・ 死者数は土曜日が多く、日曜日及び木曜日が少なかった。

(%)

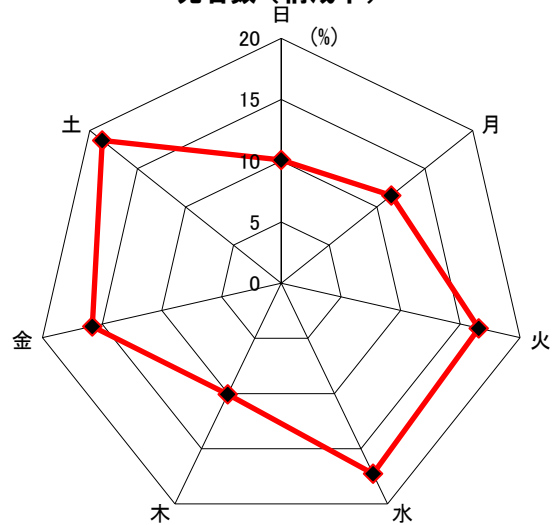


曜日別 区分		日	月	火	水	木	金	土	合計
		発生件数	2,156	3,214	3,058	3,291	3,186	3,519	2,900
構成率		10.1	15.1	14.3	15.4	14.9	16.5	13.6	100.0
死者数		14	16	23	24	14	22	26	139
構成率		10.1	11.5	16.5	17.3	10.1	15.8	18.7	100.0

発生件数（構成率）

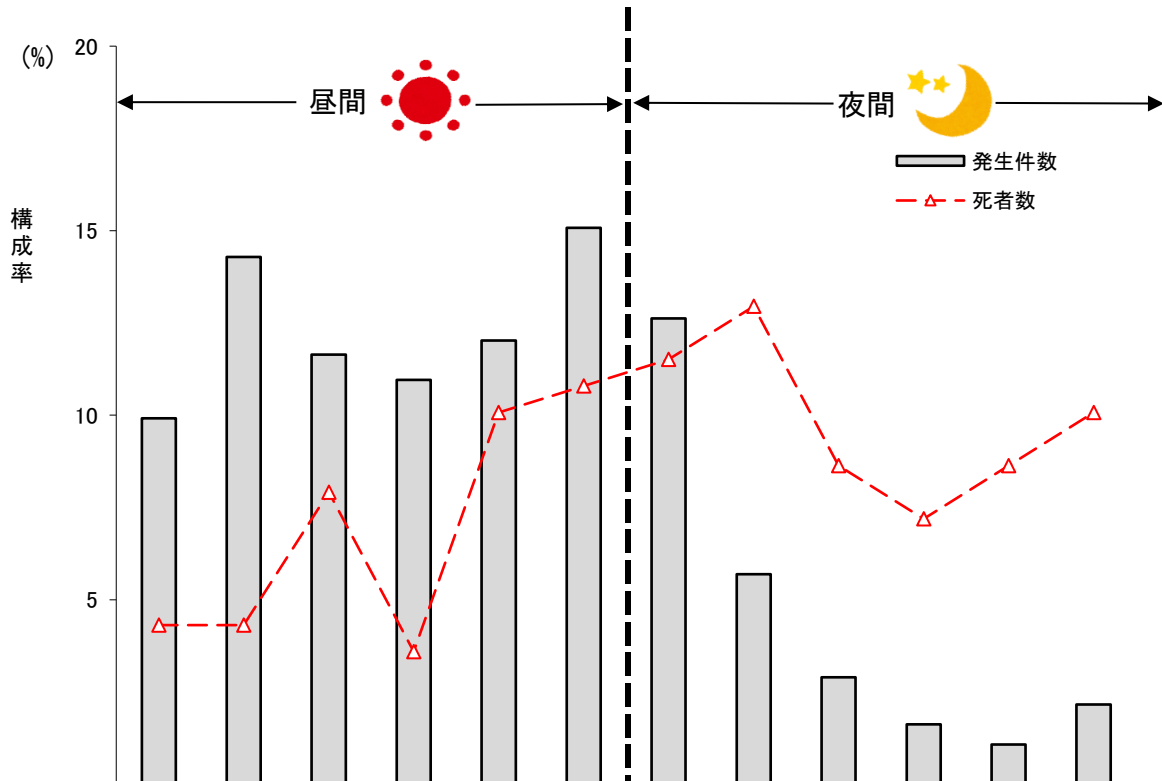


死者数（構成率）



(3) 何時ころに事故が多いか

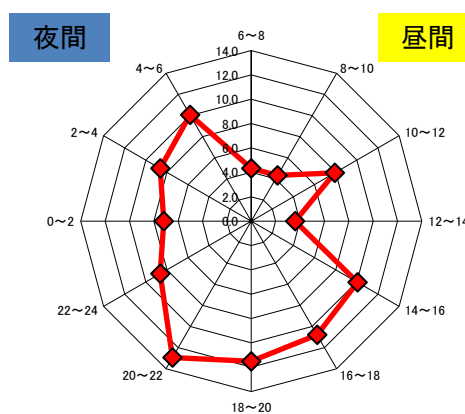
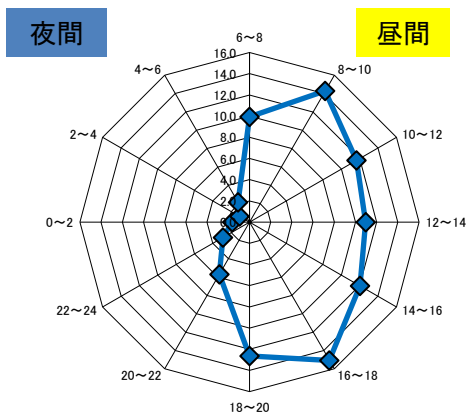
- ・ 発生件数は16時から18時までが多く、死者数は20時から22時までが多かった。
- ・ 夜間の事故は発生件数に対して死者数が多く、昼間に比べ死亡率が高い傾向にあった。



時間別 区分	6~8	8~10	10~12	12~14	14~16	16~18	18~20	20~22	22~24	0~2	2~4	4~6	合計
発生件数	2,115	3,047	2,483	2,336	2,565	3,216	2,692	1,214	618	346	230	462	21,324
構成率	9.9	14.3	11.6	11.0	12.0	15.1	12.6	5.7	2.9	1.6	1.1	2.2	100.0
死者数	6	6	11	5	14	15	16	18	12	10	12	14	139
構成率	4.3	4.3	7.9	3.6	10.1	10.8	11.5	12.9	8.6	7.2	8.6	10.1	100.0

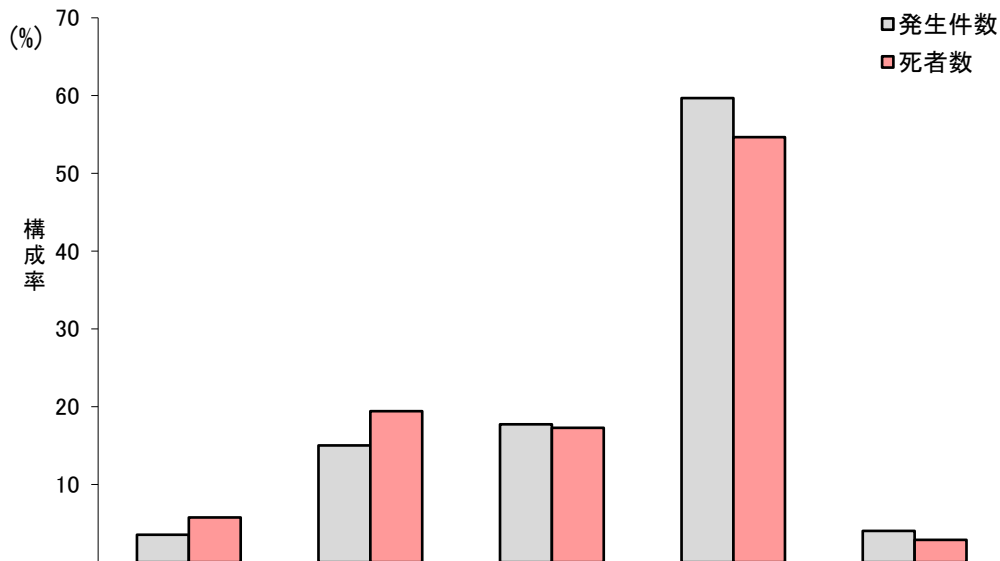
発生件数（構成率）

死者数（構成率）



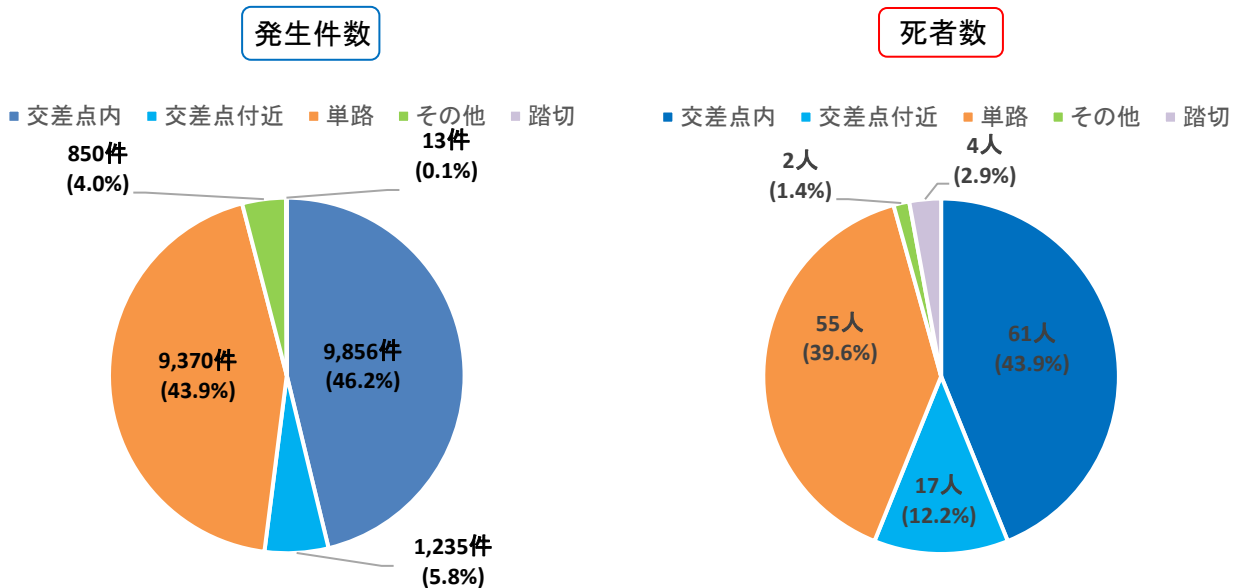
(4) どの路線に事故が多いか

- 発生件数、死者数共に市町村道が多かった。



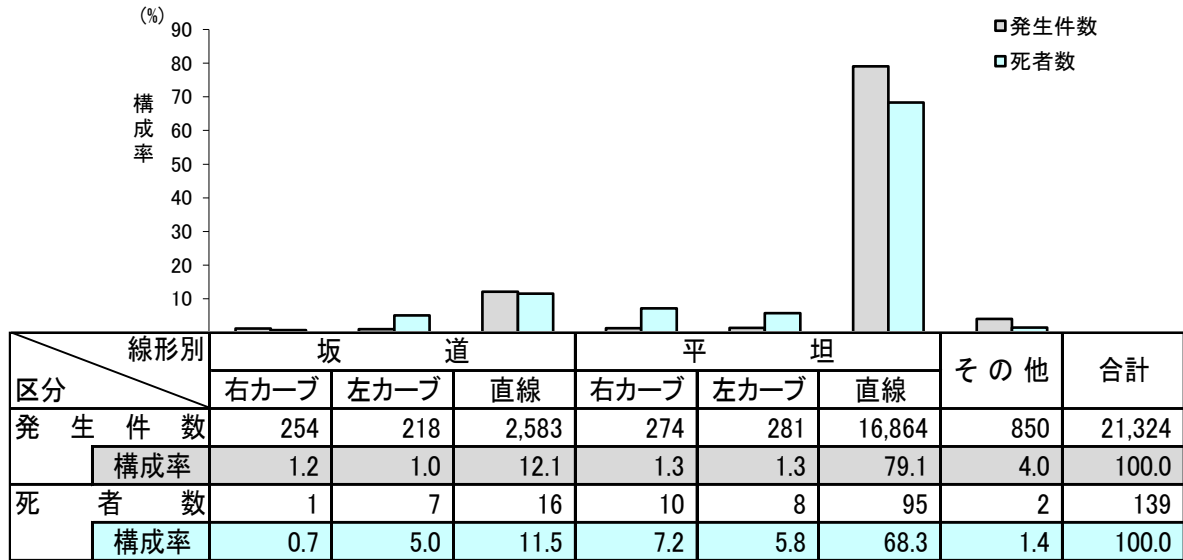
(5) どんな道路形状のところに事故が多いか

- 発生件数、死者数共に交差点内が多かった。



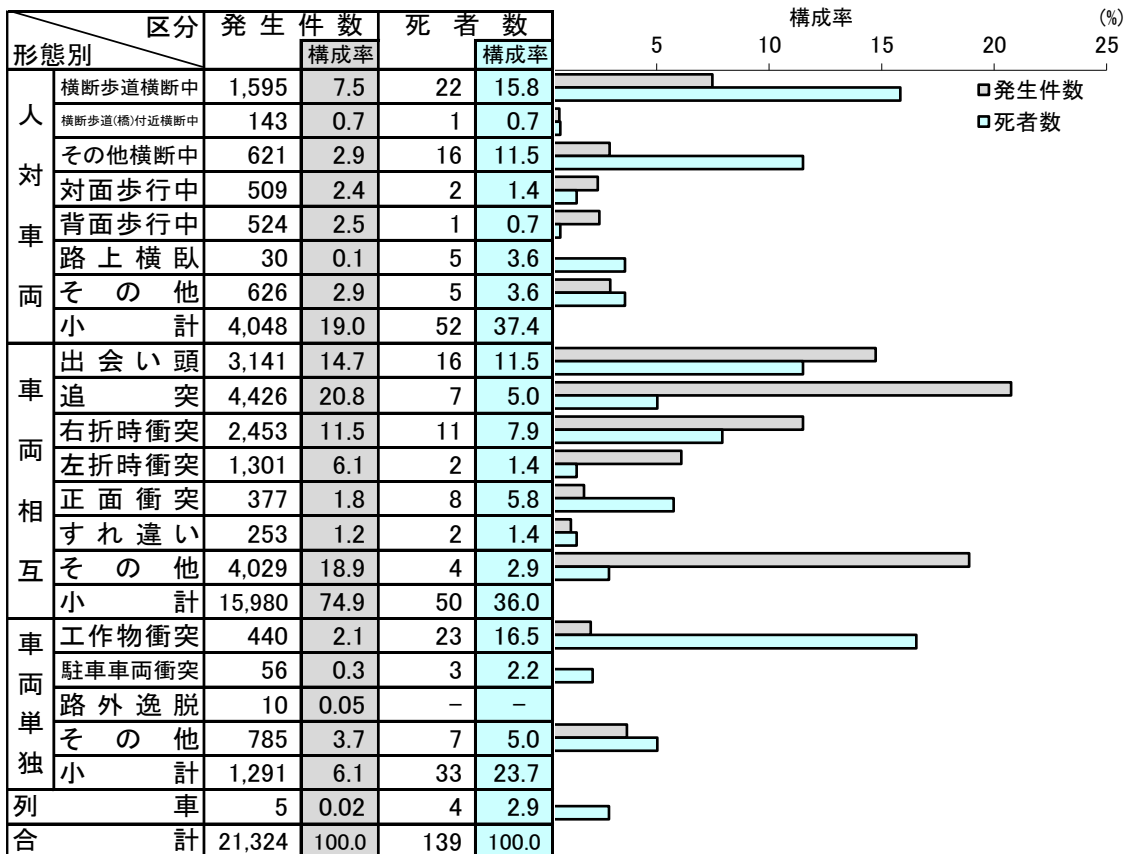
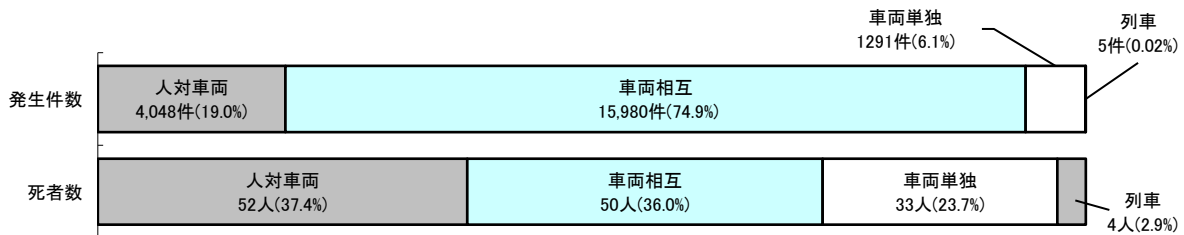
(6) どんな道路線形のところに事故が多いか

- 発生件数、死者数共に平坦な直線道路での事故が多かった。



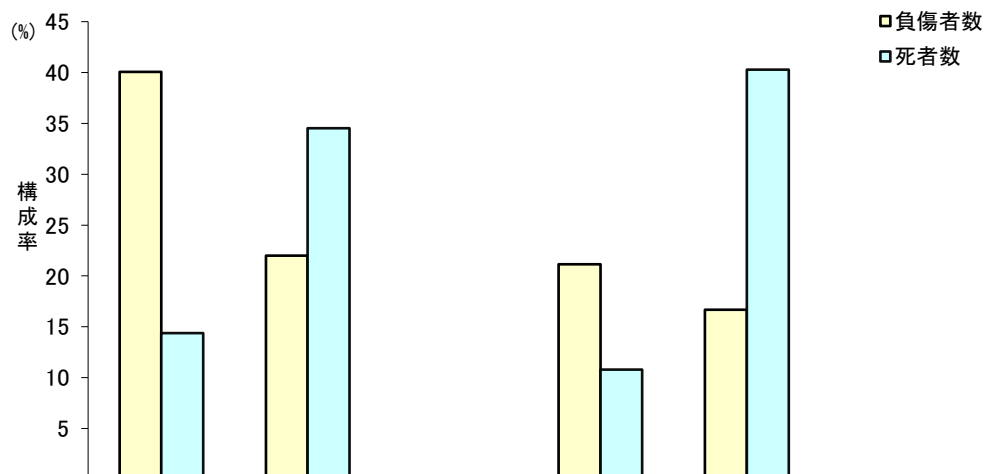
(7) どんな形態の事故が多いか

- 発生件数は「車両相互」が多く、特に追突が多かった。
- 死者数は「車両単独」のうち、「工作物衝突」による死者が多かった。



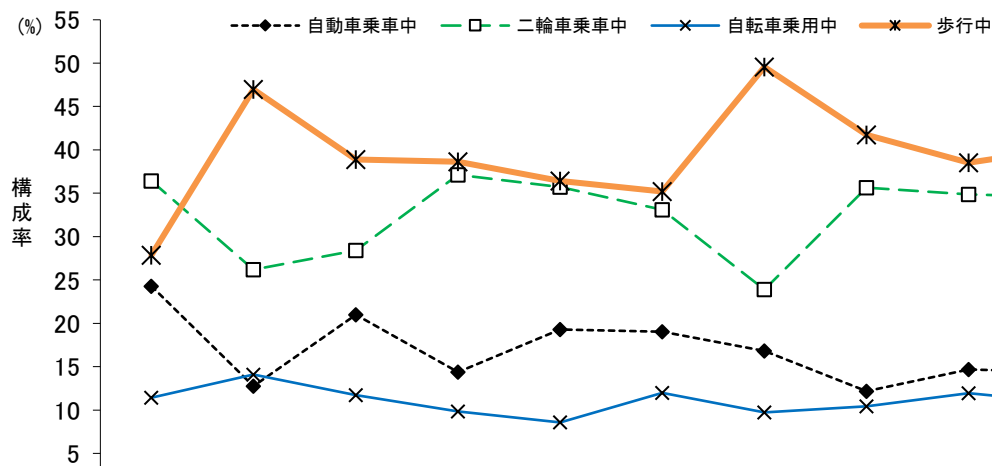
(8) どんな状態での死傷者が多いか

- 死者数は歩行中が多く、負傷者数は自動車乗車中が多かった。



状態別 区分	自動車乗車中		二輪車乗車中		特定小型原付 乗車中	自転車乗用中	歩 行 中	そ の 他	合 計
	運転中	同乗中	運転中	同乗中					
死者数	17	3	48	0	0	15	56	0	139
構成率	14.4		34.5		0.0	10.8	40.3	0.0	100.0
負傷者数	7,000	2,803	5,240	138	7	5,176	4,083	16	24,463
構成率	40.1		22.0		0.0	21.2	16.7	0.1	100.0

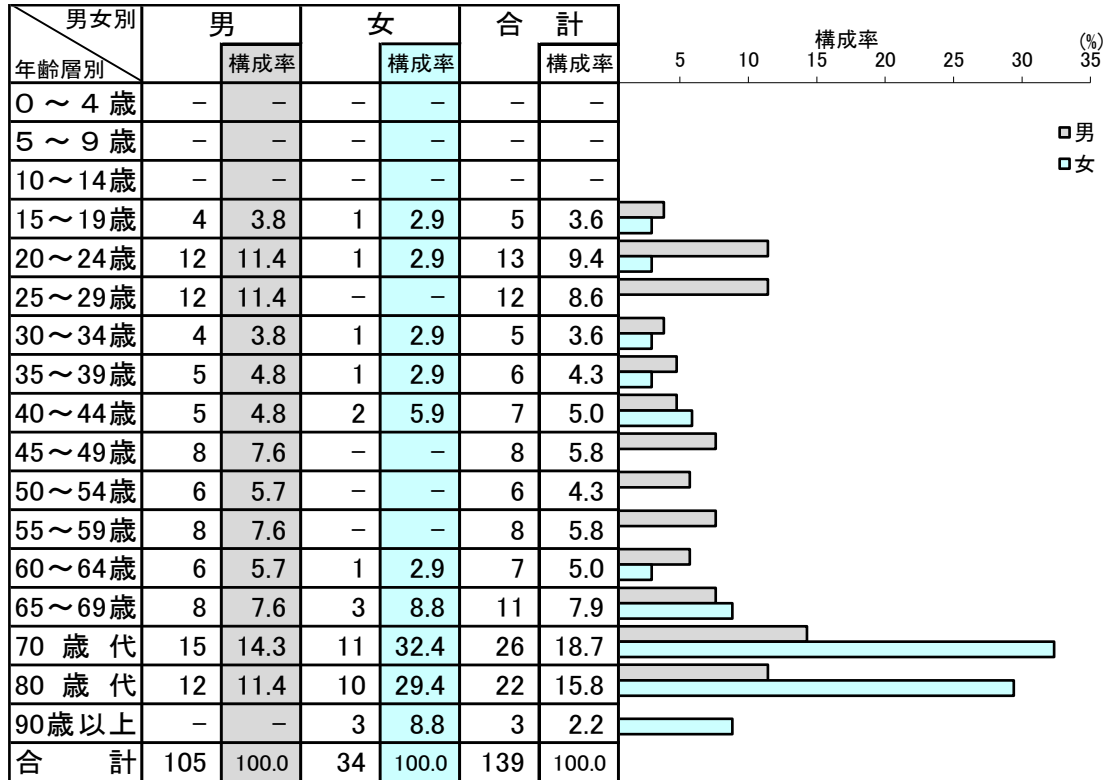
○ 状態別死者数の推移



状態別	年別	H28年	H29年	H30年	R1年	R2年	R3年	R4年	R5年	R6年	R7年
自動車乗車中	構成率	24.3	12.8	21.0	14.4	19.3	19.0	16.8	12.2	14.7	14.4
二輪車乗車中	構成率	36.4	26.2	28.4	37.1	35.7	33.1	23.9	35.7	34.9	34.5
特定小型原付乗車中	構成率	-	-	-	-	-	-	-	-	-	-
自転車乗用中	構成率	11.4	14.1	11.7	9.8	8.6	12.0	9.7	10.4	11.9	10.8
歩行中	構成率	27.9	47.0	38.9	38.6	36.4	35.2	49.6	41.7	38.5	40.3
その他	構成率	-	-	-	-	-	0.7	-	-	-	-

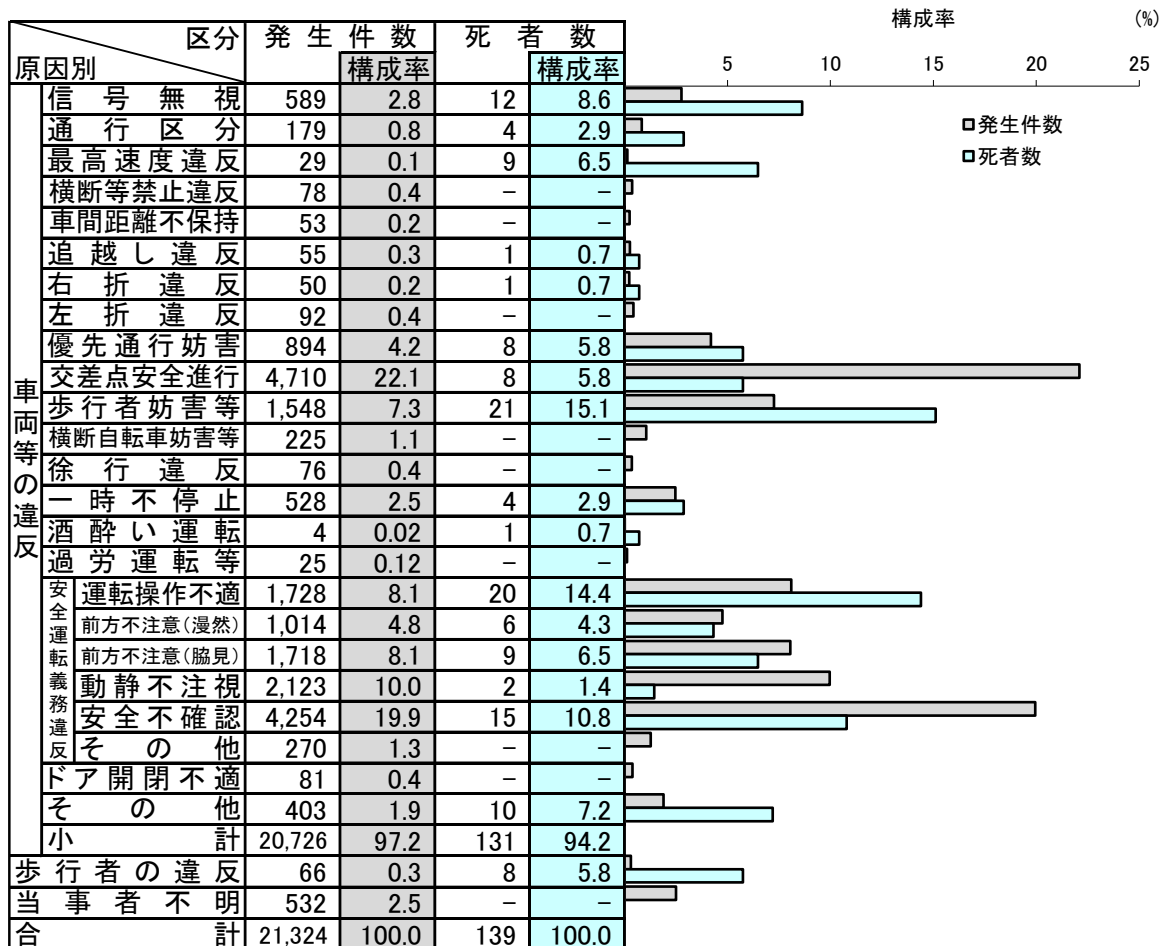
(9) 年齢層別ではどうか(男女別死者数)

- 65歳以上の高齢者が多く、特に70歳代が多かった。



(10) どんな原因で事故が起きているか(第1当事者)

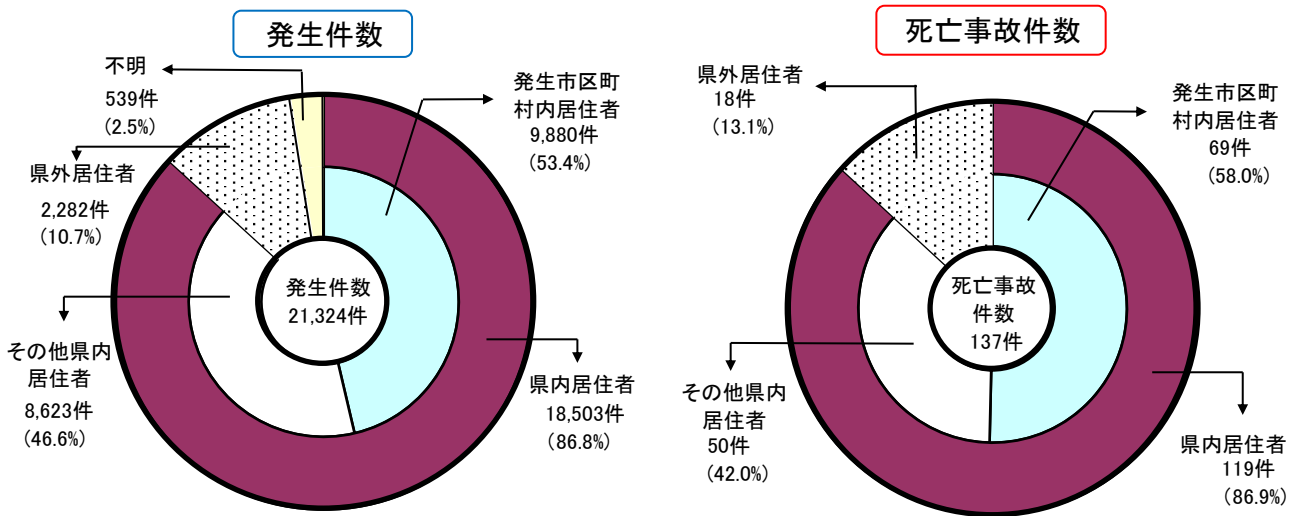
- 発生件数は交差点安全進行が多く、死者数は歩行者妨害等が多かった。



※死者数は、第1当事者の各違反による事故の死者数をいう。

(11) 事故を起こした人の居住地はどうか

- ・ 発生件数の約9割は県内居住者が起こしており、約半数が発生地居住者であった。
- ・ このうち死亡事故件数では、県内居住者が約9割を占め、発生地居住者は約6割だった。



備考 発生地居住者は、発生地と居住地が同じ市区町村の場合の交通事故をいう。

(12) 事故を起こした人の職業はどうか

- ・ 発生件数はサービス業が多く、死亡事故件数は無職が多かった。

