

かながわの交通事故

令和7年統計



神奈川県警察本部交通部交通総務課

目 次

1	交通情勢の推移	1
2	全国の交通事故	2
3	県内の交通事故	4

地域別発生実態

(1)	警察署別交通事故発生状況	4
(2)	市区町村別交通事故発生状況	5

全体的な特徴

(1)	何月に事故が多いか	6
(2)	何曜日に事故が多いか	7
(3)	何時ごろに事故が多いか	8
(4)	どの路線に事故が多いか	9
(5)	どんな道路形状のところに事故が多いか	9
(6)	どんな道路線形のところに事故が多いか	10
(7)	どんな形態の事故が多いか	10
(8)	どんな状態での死傷者が多いか	11
(9)	年齢層別ではどうか（男女別死者数）	12
(10)	どんな原因で事故が起きているか（第1当事者）	12
(11)	事故を起こした人の居住地はどうか	13
(12)	事故を起こした人の職業はどうか	13

個別的な特徴

(1)	二輪車の交通事故	14
(2)	高校生の交通事故	17
(3)	歩行者の交通事故	19
(4)	子供(中学生以下)の交通事故	21
(5)	高齢者(65歳以上)の交通事故	23
(6)	自転車の交通事故	25
(7)	飲酒運転による交通事故	27
(8)	高齢運転者(65歳以上)による交通事故	29
(9)	若年運転者(25歳未満)の死亡事故の特徴	31
(10)	シートベルト非着用死者の実態	31

参考資料

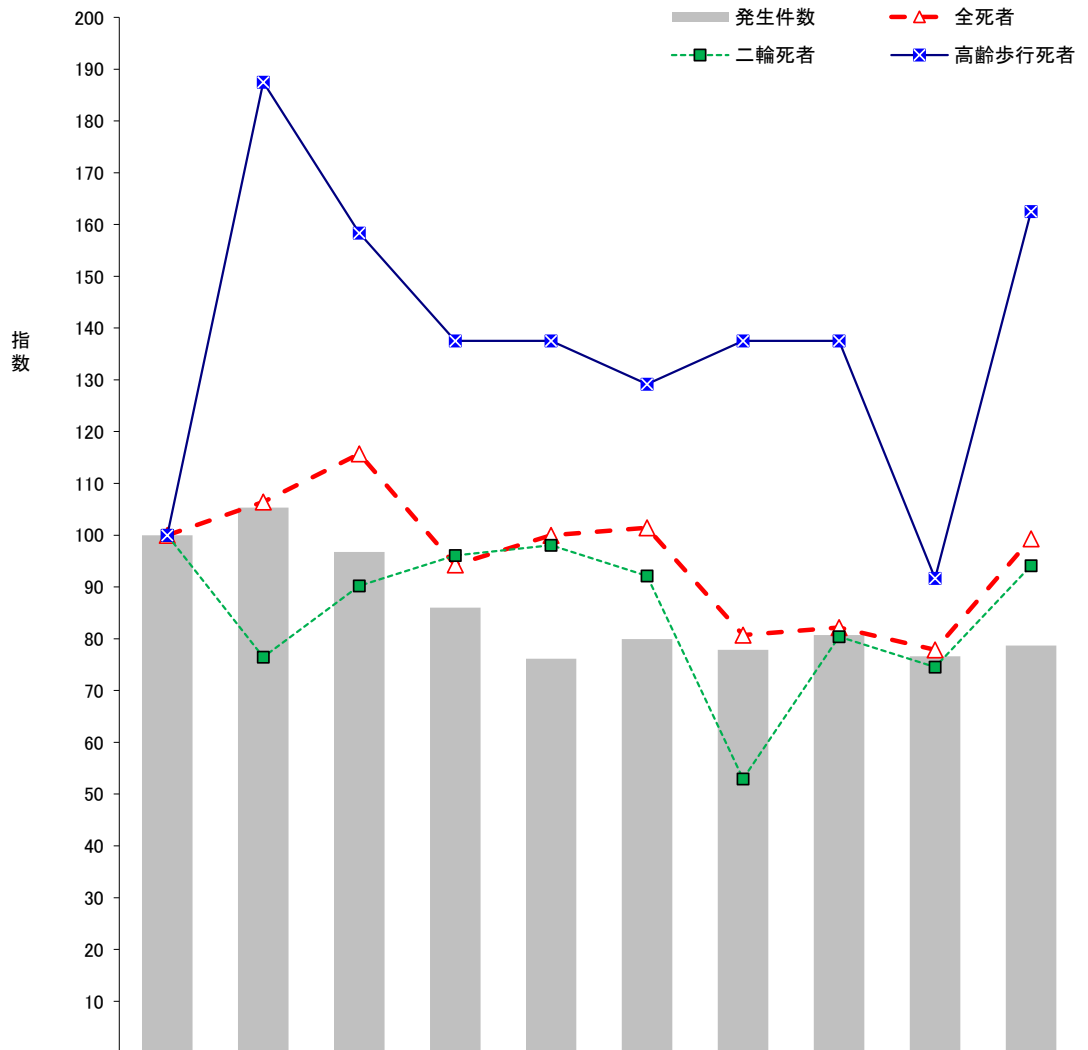
(1)	交通環境 年別推移	32
(2)	年別月別死者数一覧表	33
(3)	年別状態別死者数一覧表	34
(4)	年別年齢層別死者数一覧表	35

用語の解説

- 交通事故 道路交通法第2条第1項第1号に規定する道路において、車両、路面電車及び列車の交通によって起こされた人の死亡又は負傷を伴う事故をいう。
- 死者 交通事故によって、発生から24時間以内に死亡した者をいう。
- 重傷 交通事故によって負傷し、1か月(30日)以上の治療を要する場合をいう。
- 軽傷 交通事故によって負傷し、1か月(30日)未満の治療を要する場合をいう。
- 第1当事者 交通事故に関係した者のうち、過失(違反)が最も重い者をいい、過失が同程度の場合は、損傷の最も軽い者をいう。
- 第2当事者 交通事故に関係した者又は物のうち、第1当事者の直接の相手方となった者をいう。
- 歩行者 道路において歩行し、走行し、作業し、遊戯し、佇立し若しくは寝そべっている者又は車いす若しくは小児用の車に乗っている者をいう。
- 自転車 道路交通法第2条第1項第11の2に規定する自転車をいう。
- 二輪車 自動二輪車(側車付のものを含む。)及び一般原動機付自転車をいう。
- 子供 中学校又は小学校(相当する特別支援学校を含む。)に通学中の者及び6歳未満の者をいう。
- 高齢者 満年齢が65歳以上の者をいう。
- 高齢運転者 自動車又は一般原動機付自転車を運転して第1当事者となった高齢者をいう。
- 若年運転者 自動車又は一般原動機付自転車を運転して第1当事者となった満年齢が25歳未満の者をいう。

1 交通情勢の推移

- ・ 死者数は、平成以降5番目に少なかった。
- ・ 発生件数は、平成以降4番目に少なかった。



区分		年別	昭和45年	平成28年	平成29年	平成30年	令和元年	令和2年	令和3年	令和4年	令和5年	令和6年	令和7年
交	発生件数		33,354	27,091	28,540	26,212	23,294	20,630	21,660	21,098	21,870	20,750	21,324
	指数		123	100	105	97	86	76	80	78	81	77	79
通	死者数		803	140	149	162	132	140	142	113	115	109	139
	指数		574	100	106	116	94	100	101	81	82	78	99
事	二輪車		136	51	39	46	49	50	47	27	41	38	48
	指数		267	100	76	90	96	98	92	53	80	75	94
別	うち若年者 (16~24歳)		75	14	5	14	15	10	10	6	9	9	13
	指数		536	100	36	100	107	71	71	43	64	64	93
故	歩行者		337	39	70	63	51	51	50	56	48	42	56
	指数		864	100	179	162	131	131	128	144	123	108	144
者	うち高齢者 (65歳以上)		78	24	45	38	33	33	31	33	33	22	39
	指数		325	100	188	158	138	138	129	138	138	92	163
自動車等保有台数			1,013,493	4,670,579	4,666,130	4,656,322	4,632,268	4,632,984	4,642,285	4,678,483	4,688,702	4,701,018	4,704,817
指数			22	100	100	100	99	99	99	100	100	101	101
免許人口			1,241,287	5,612,358	5,622,500	5,639,919	5,640,097	5,637,284	5,644,797	5,655,346	5,673,710	5,677,726	5,669,512
指数			22	100	100	100	100	100	101	101	101	101	101
県人口			5,292,904	9,128,037	9,147,400	9,163,279	9,181,625	9,201,825	9,236,337	9,231,177	9,227,901	9,225,091	9,218,981
指数			58	100	100	100	101	101	101	101	101	101	101

- 備考
- 1 自動車等保有台数は、令和6年12月末現在の国土交通省資料による。
 - 2 県人口は、神奈川県統計センター資料「神奈川県年齢別人口統計調査結果報告(各年1月1日現在)」による。
 - 3 免許人口は、各年12月末現在の値である。
 - 4 指数は、平成28年を100とした場合の各年の値である。
 - 5 昭和45年は、統計が残る昭和23年以降、最も死者数が多い年である。

2 全国の交通事故

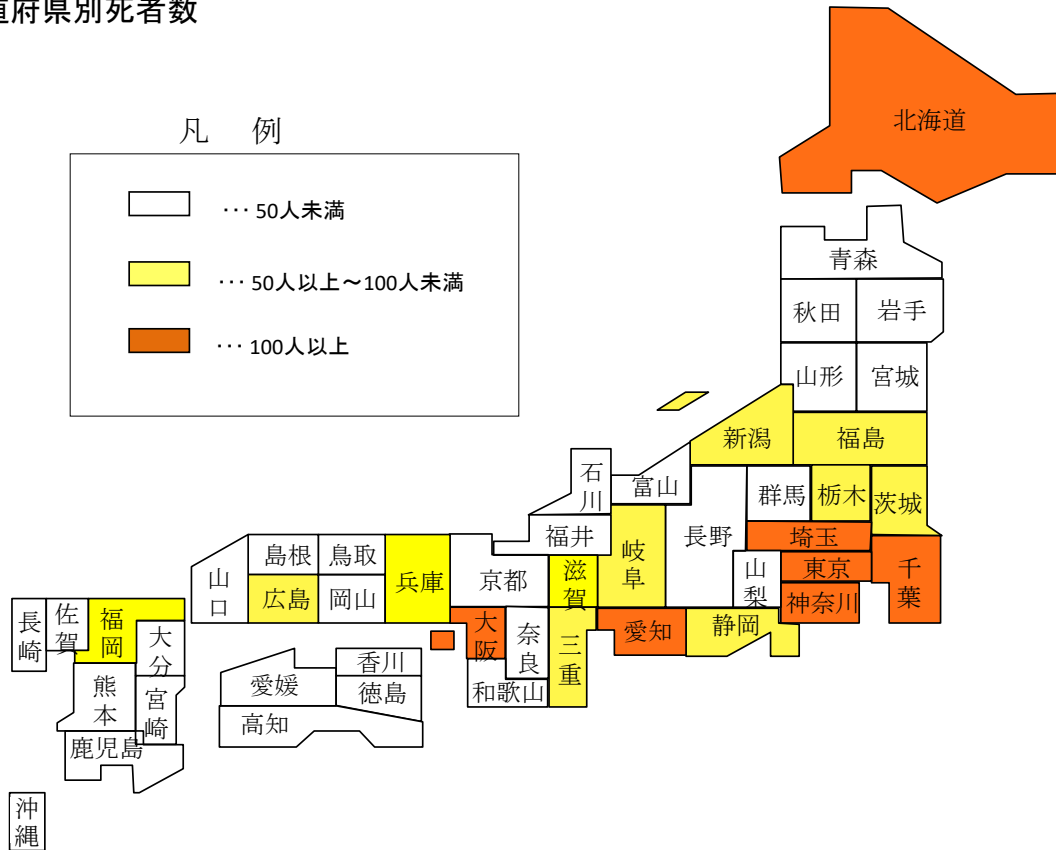
○ 交通事故発生状況

区分 年別	発生件数	死者数	負傷者数		
			重傷者数	軽傷者数	計
令和7年	287,023	2,547	27,563	310,945	338,508
令和6年	290,895	2,663	27,285	317,110	344,395
増減数	-3,872	-116	+278	-6,165	-5,887
増減率	-1.3	-4.4	+1.0	-1.9	-1.7

○ 死者数ワースト順位

区分	順位										全 国
	1	2	3	4	5	6	7	8	9	10	
都道府県別	神奈川	東京	北海道	埼玉	千葉	大阪	愛知	兵庫	福岡	茨城	
死者数	139	134	129	125	122	120	112	98	85	82	2,547
増減数	+30	-12	+25	+12	-9	-7	-29	-11	-6	-12	-116

○ 都道府県別死者数



○ 死者数ワースト10の推移

年別 順位	H28	H29	H30	R1	R2	R3	R4	R5	R6	R7
1	愛知 212	愛知 200	愛知 189	千葉 172	東京 155	神奈川 142	大阪 141	大阪 148	東京 146	神奈川 139
2	千葉 185	埼玉 177	千葉 186	愛知 156	愛知 154	大阪 140	愛知 137	愛知 145	愛知 141	東京 134
3	大阪 161	東京 164	埼玉 175	北海道 152	北海道 144	東京 133	東京 132	東京 136	千葉 131	北海道 129
4	東京 159	兵庫 161	神奈川 162	兵庫 138	神奈川 140	千葉 121	千葉 124	北海道 131	大阪 127	埼玉 125
5	北海道 158	千葉 154	兵庫 152	東京 133	千葉 128	北海道 120	兵庫 120	千葉 127	埼玉 113	千葉 122
6	兵庫 152	大阪 150	大阪 147	神奈川 132	大阪 124	埼玉 118	北海道 115	埼玉 122	兵庫 109	大阪 120
7	埼玉 151	神奈川 149	東京 143	大阪 130	埼玉 121	愛知 117	神奈川 113	神奈川 115	神奈川 109	愛知 112
8	茨城 150	北海道 148	北海道 141	埼玉 129	兵庫 110	兵庫 114	埼玉 104	福岡 103	北海道 104	兵庫 98
9	福岡 143	茨城 143	福岡 136	茨城 107	静岡 108	福岡 101	茨城 91	兵庫 103	茨城 94	福岡 85
10	神奈川 140	福岡 139	茨城 122	静岡 101	福岡 91	静岡 89	静岡 83	茨城 93	福岡 91	茨城 82
全国	3,904	3,694	3,532	3,215	2,839	2,636	2,610	2,678	2,663	2,547

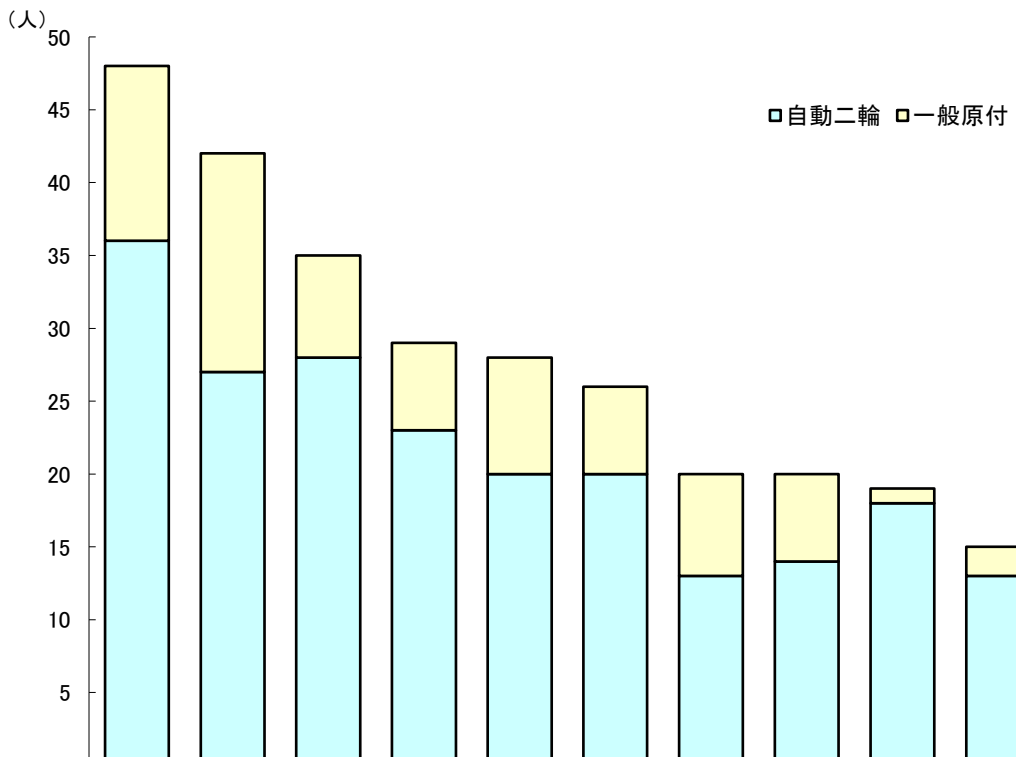
○ 状態別死者数

- ・ 全国では歩行中が最も多く、次いで自動車乗車中が多かった。
- ・ 神奈川県では歩行中が最も多く、次いで二輪車乗車中が多かった。

区分	状態別	二輪車乗車中			特定小型原付乗車中	自転車乗用中	歩行中	その他	合計	
		自動車乗車中	自動二輪	一般原付						計
全国	死者数	869	342	134	476	1	306	890	5	2,547
	構成率	34.1	13.4	5.3	18.7	-	12.0	34.9	0.2	100.0
	増減数	-7	-30	+19	-11	±0	-21	-75	-2	-116
	増減率	-0.8	-8.1	+16.5	-2.3	-	-6.4	-7.8	-28.6	-4.4
神奈川県	死者数	20	36	12	48	-	15	56	-	139
	構成率	14.4	25.9	8.6	34.5	-	10.8	40.3	-	100.0
	増減数	+4	+6	+4	+10	±0	+2	+14	±0	+30
	増減率	+25.0	+20.0	+50.0	+26.3	-	+15.4	+33.3	-	+27.5
構成率の比較		-19.7	+12.5	+3.3	+15.8	±0.0	-1.2	+5.4	-0.2	-

○ 二輪車死者数の全国順位

- ・ 神奈川県の二輪車死者数は、全国ワースト1位だった。
- ・ 神奈川県の全死者数に占める二輪車死者数の割合は、全国ワースト4位だった。



区分	順位・都道府県	二輪車死者数									
		1	2	3	4	5	6	7	7	9	10
		神奈川県	大阪府	東京都	兵庫県	愛知県	埼玉県	千葉県	京都府	北海道	沖縄県
二輪車死者数		48	42	35	29	28	26	20	20	19	15
全死者数に占める割合		34.5	35.0	26.1	29.6	25.0	20.8	16.4	40.8	14.7	37.5
自動二輪		36	27	28	23	20	20	13	14	18	13
一般原付		12	15	7	6	8	6	7	6	1	2

3 県内の交通事故

○ 発生状況

年別	区分	発生件数	死者数	負傷者数		
				重傷者数	軽傷者数	計
令和7年		21,324	139	1,340	23,123	24,463
令和6年		20,750	109	1,221	22,902	24,123
増減数		+574	+30	+119	+221	+340
増減率		+2.8	+27.5	+9.7	+1.0	+1.4

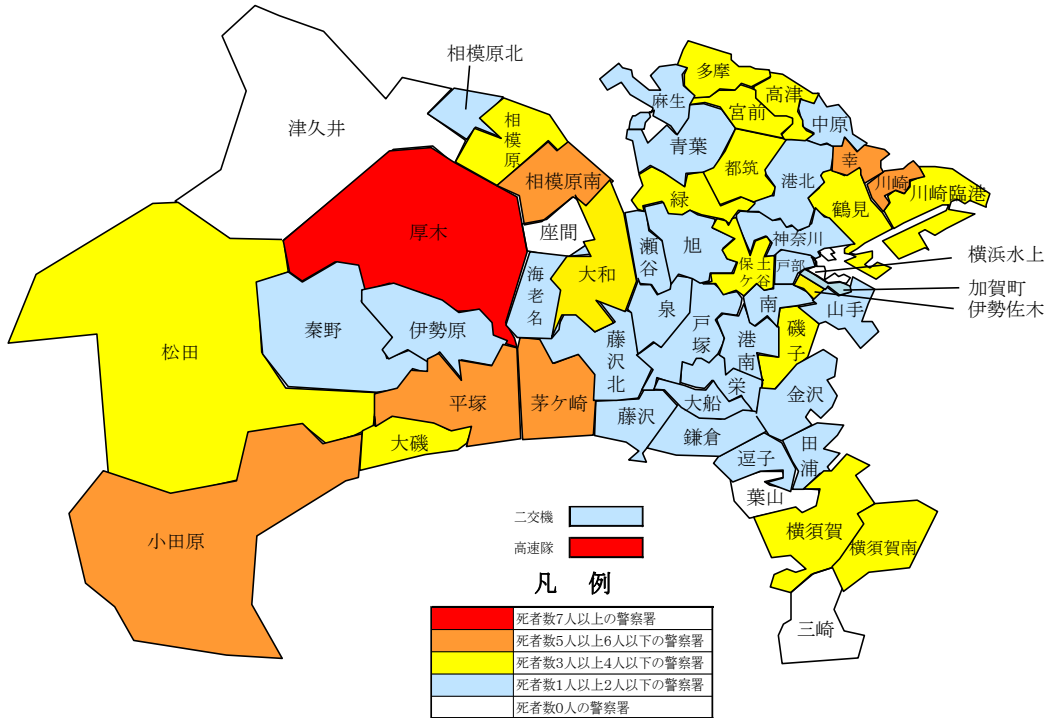
○ 24時間経過後30日以内の交通事故死者数

区分	状態別	自動車	二輪車	特定小型	自転車	歩行中	その他	合計
		乗車中	乗車中	乗車中	乗用中			
30日集計死者		-	6	-	7	12	-	25
構成率		0.0	24.0	0.0	28.0	48.0	0.0	100.0
24時間以内死者		20	48	-	15	56	-	139
構成率		14.4	34.5	0.0	10.8	40.3	0.0	100.0

30日以内の交通事故死者数は、30日集計死者25人に24時間以内死者139人を加えると164人となり、24時間以内死者の約1.2倍となる。

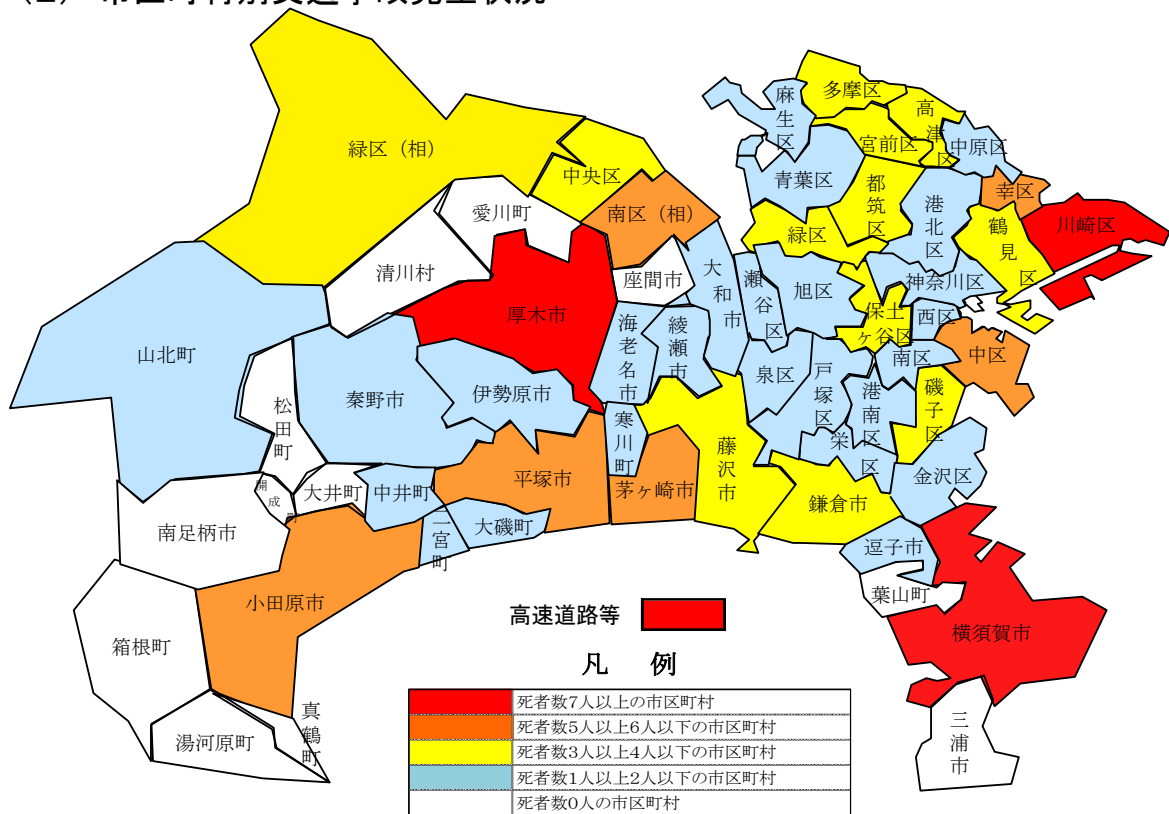
地域別発生実態

(1) 警察署別交通事故発生状況



警察署別	発生件数	死者数	負傷者数	警察署別	発生件数	死者数	負傷者数
加賀町	92	1	101	横須賀	453	4	519
山手	106	1	112	田浦	94	1	107
磯子	267	3	293	横須賀南	432	3	501
金沢	393	2	445	三崎	154	-	179
南	408	1	450	葉山	91	-	97
伊勢佐木	187	3	209	逗子	136	2	157
戸部	254	2	289	鎌倉	390	2	450
神奈川	404	1	443	大船	146	1	150
鶴見	490	3	547	藤沢	370	1	418
保土ヶ谷	369	4	424	藤沢北	597	2	681
旭	521	2	585	茅ヶ崎	958	6	1,065
港南	299	2	328	平塚	679	5	773
港北	568	1	639	大磯	105	3	116
緑	495	4	554	小田原	665	5	808
青葉	616	2	718	松田	247	3	298
都筑	418	4	484	秦野	240	1	262
戸塚	579	2	651	伊勢原	287	1	321
栄	152	2	170	厚木	685	7	778
泉	367	1	403	大和	918	3	1,068
瀬谷	237	1	268	座間	284	-	318
横浜水上	18	-	27	海老名	482	2	531
川崎	470	5	521	相模原	614	3	695
川崎臨港	237	4	267	相模原南	579	6	635
幸	209	5	231	相模原北	412	1	491
中原	473	1	521	津久井	181	-	216
高津	461	3	508	二交機	42	1	66
宮前	472	3	531	高速隊	730	7	1,157
多摩	428	4	481	合計	21,324	139	24,463
麻生	363	2	406				

(2) 市区町村別交通事故発生状況



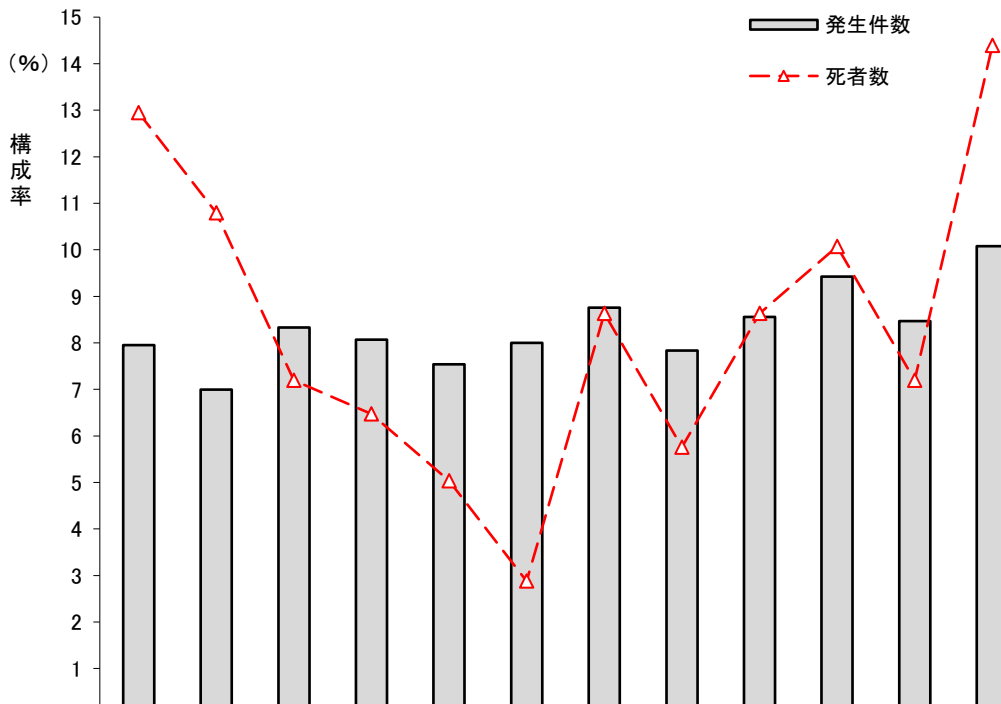
市区町村別		発生件数	死者数	負傷者数	市区町村別		発生件数	死者数	負傷者数
横 浜 市	鶴見区	490	3	547	横須賀市	979	8	1,127	
	神奈川区	404	1	443	平塚市	682	5	776	
	西区	254	2	289	鎌倉市	536	3	600	
	中区	403	5	449	藤沢市	967	3	1,099	
	南区	408	1	450	小田原市	536	5	653	
	港南区	299	2	328	茅ヶ崎市	734	5	809	
	保土ヶ谷区	369	4	424	逗子市	136	2	157	
	旭区	521	2	585	三浦市	154	-	179	
	磯子区	267	3	293	秦野市	240	1	262	
	金沢区	393	2	445	厚木市	590	7	660	
	港北区	568	1	639	大和市	670	1	776	
	緑区	495	4	554	伊勢原市	287	1	321	
	青葉区	616	2	718	海老名市	482	2	531	
	都筑区	418	4	484	座間市	284	-	318	
	戸塚区	579	2	651	南足柄市	73	-	82	
	栄区	152	2	170	綾瀬市	248	2	292	
	泉区	367	1	403	三浦郡 葉山町	91	-	97	
	瀬谷区	237	1	268	高座郡 寒川町	224	1	256	
	小計	7,240	42	8,140	中郡 大磯町	67	2	81	
川 崎 市	川崎区	707	9	788	足柄上郡 二宮町	52	2	57	
	幸区	209	5	231	足柄上郡 中井町	21	1	24	
	中原区	473	1	521	足柄上郡 大井町	56	-	71	
	高津区	461	3	508	足柄上郡 大松田町	35	-	45	
	多摩区	428	4	481	足柄上郡 山北町	26	2	33	
	宮前区	472	3	531	足柄上郡 開成町	36	-	43	
	麻生区	363	2	406	足柄下郡 箱根町	69	-	100	
	小計	3,113	27	3,466	足柄下郡 真鶴町	16	-	18	
相 模 原 市	緑区	593	1	707	湯河原町	65	-	70	
	中央区	614	3	695	愛甲郡 愛川町	87	-	107	
	南区	579	6	635	清川村	8	-	11	
	小計	1,786	10	2,037	高速道路等	734	7	1,165	
合 計		21,324	139	24,463					

備考 高速道路等とは、中央自動車道、東名高速、圏央道、新東名高速、第三京浜、首都高速道路、横浜環状北線、横浜環状北西線、保土ヶ谷バイパス、横浜横須賀道路、横浜新道、東京湾アクアライン、本町山中線、三浦縦貫道路、川崎縦貫道路、小田原厚木道路(平塚IC~厚木IC区間)、新湘南バイパスをいう。

全体的な特徴

(1) 何月に事故が多いか

- ・ 発生件数は12月が多く、2月が少なかった。
- ・ 死者数は12月が多く、6月が少なかった。



区分	月別	1月	2月	3月	4月	5月	6月	7月	8月	9月	10月	11月	12月	合計
発生件数	発生件数	1,696	1,492	1,776	1,720	1,608	1,706	1,867	1,670	1,825	2,010	1,805	2,149	21,324
	構成率	8.0	7.0	8.3	8.1	7.5	8.0	8.8	7.8	8.6	9.4	8.5	10.1	100.0
死者数	死者数	18	15	10	9	7	4	12	8	12	14	10	20	139
	構成率	12.9	10.8	7.2	6.5	5.0	2.9	8.6	5.8	8.6	10.1	7.2	14.4	100.0
負傷者数	負傷者数	1,933	1,728	2,080	2,003	1,831	1,965	2,127	1,971	2,088	2,304	2,033	2,400	24,463
	構成率	7.9	7.1	8.5	8.2	7.5	8.0	8.7	8.1	8.5	9.4	8.3	9.8	100.0

1日平均の事故

発生件数 58.4件 (24分39秒に1件)
 死者数 0.4人 (63時間1分18秒に1人)
 負傷者数 67.0人 (21分29秒に1人)

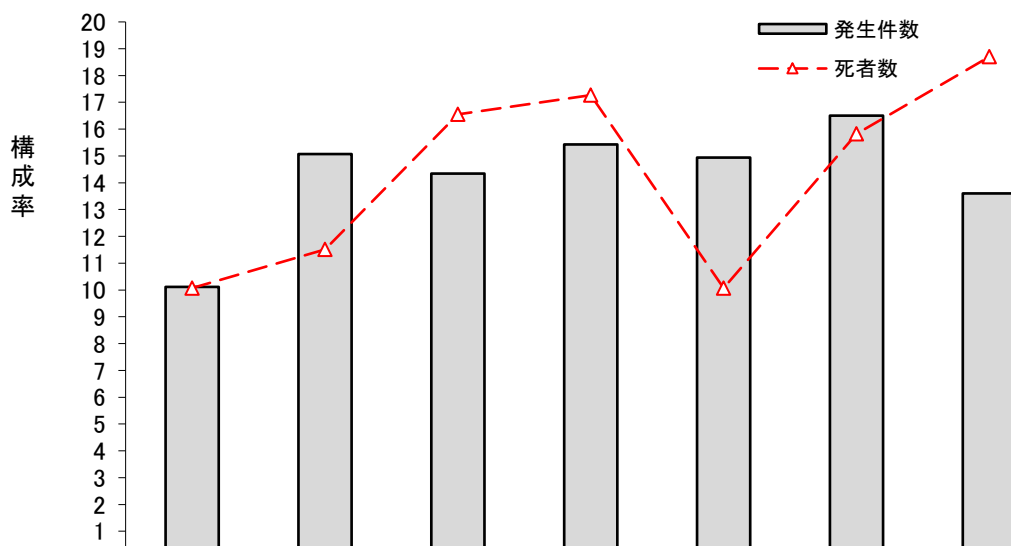
1か月平均の事故

発生件数 1,777.0件
 死者数 11.6人
 負傷者数 2,038.6人

(2) 何曜日に事故が多いか

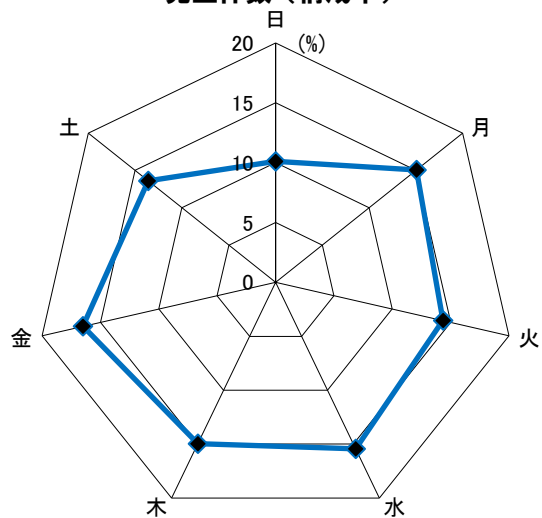
- ・ 発生件数は金曜日が多く、日曜日が少なかった。
- ・ 死者数は土曜日が多く、日曜日及び木曜日が少なかった。

(%)

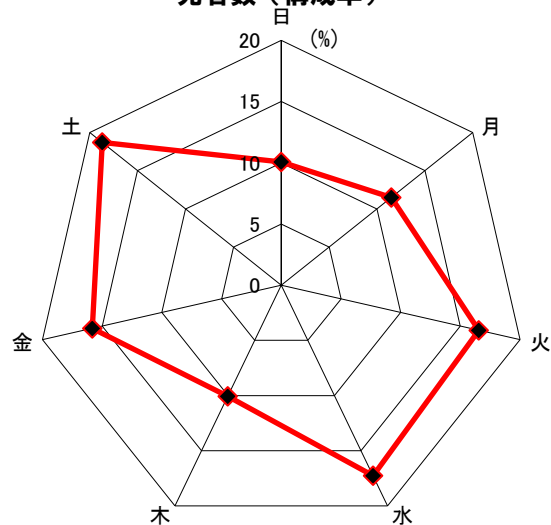


曜日別 区分		日	月	火	水	木	金	土	合計	
		発生件数	2,156	3,214	3,058	3,291	3,186	3,519	2,900	21,324
		構成率	10.1	15.1	14.3	15.4	14.9	16.5	13.6	100.0
		死者数	14	16	23	24	14	22	26	139
		構成率	10.1	11.5	16.5	17.3	10.1	15.8	18.7	100.0

発生件数 (構成率)

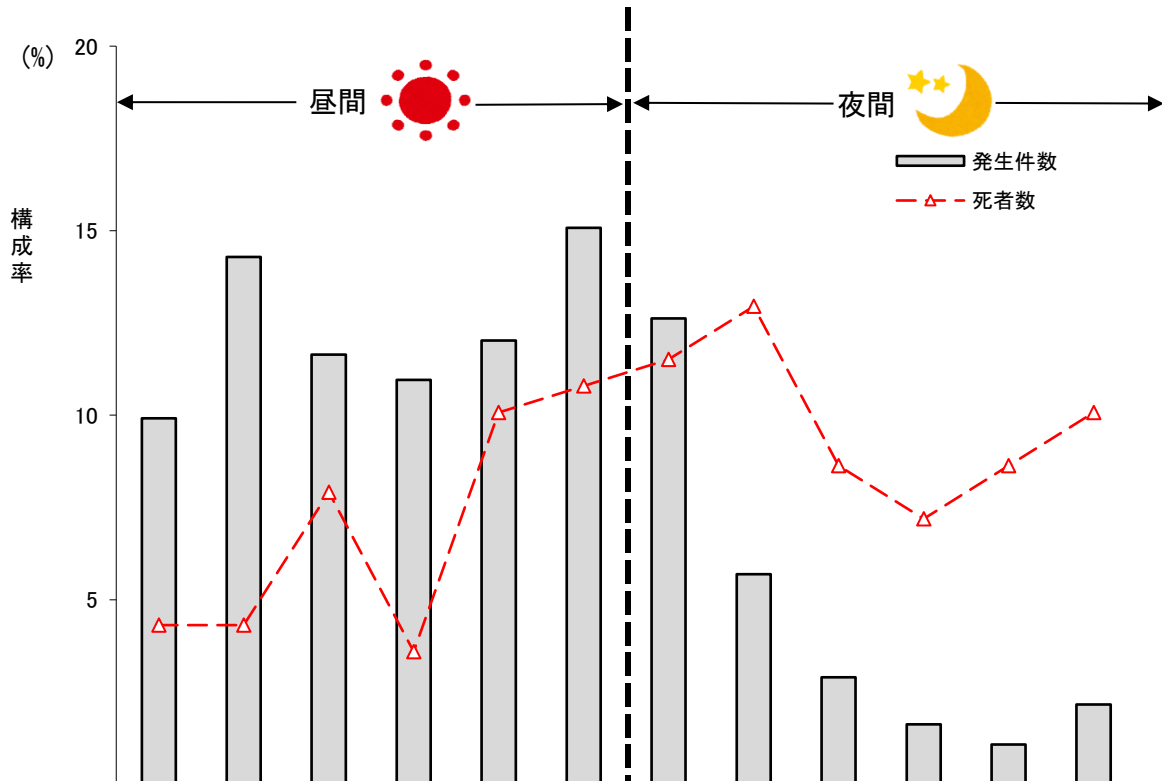


死者数 (構成率)



(3) 何時ころに事故が多いか

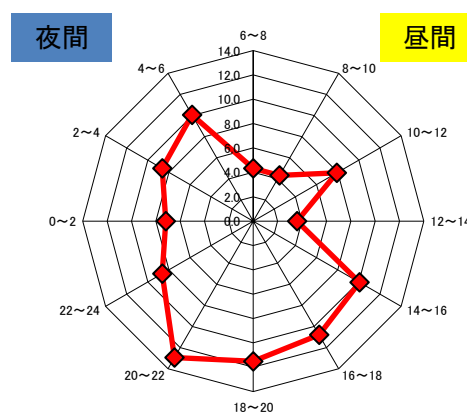
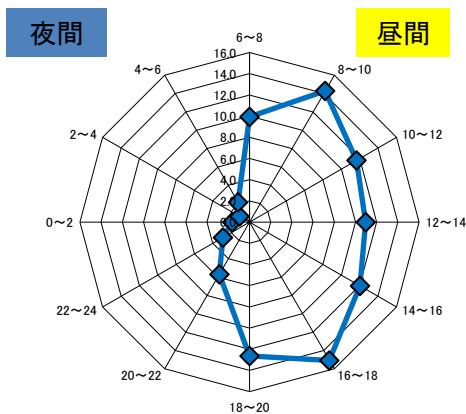
- ・ 発生件数は16時から18時までが多く、死者数は20時から22時までが多かった。
- ・ 夜間の事故は発生件数に対して死者数が多く、昼間に比べ死亡率が高い傾向にあった。



時間別 区分	6~8	8~10	10~12	12~14	14~16	16~18	18~20	20~22	22~24	0~2	2~4	4~6	合計
発生件数	2,115	3,047	2,483	2,336	2,565	3,216	2,692	1,214	618	346	230	462	21,324
構成率	9.9	14.3	11.6	11.0	12.0	15.1	12.6	5.7	2.9	1.6	1.1	2.2	100.0
死者数	6	6	11	5	14	15	16	18	12	10	12	14	139
構成率	4.3	4.3	7.9	3.6	10.1	10.8	11.5	12.9	8.6	7.2	8.6	10.1	100.0

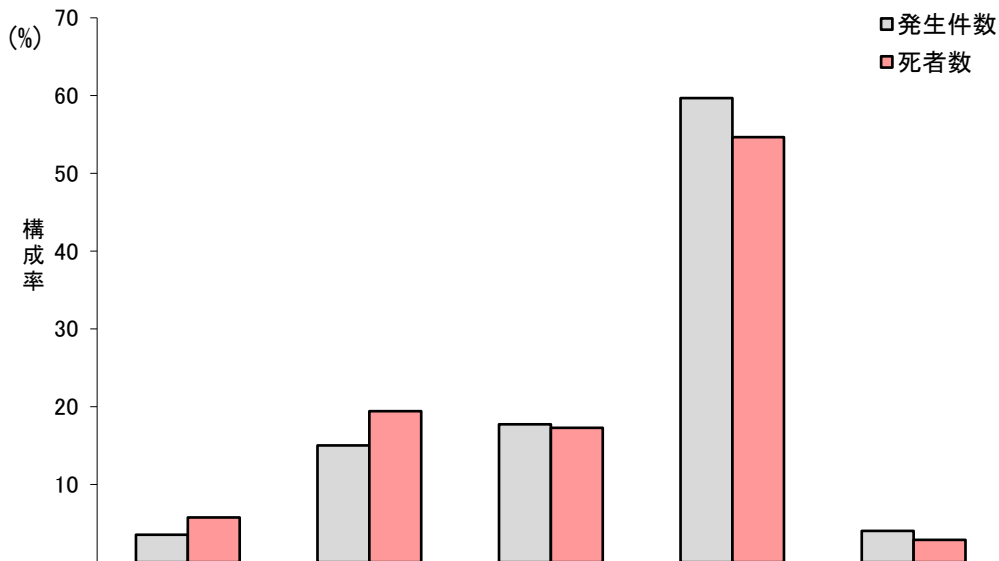
発生件数（構成率）

死者数（構成率）



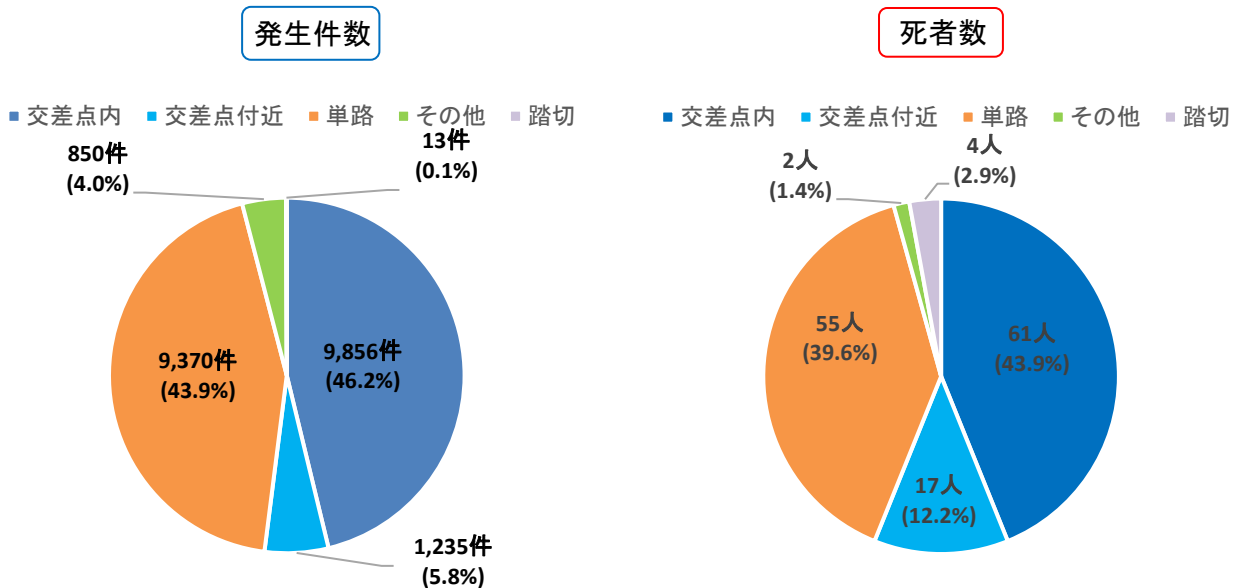
(4) どの路線に事故が多いか

- 発生件数、死者数共に市町村道が多かった。



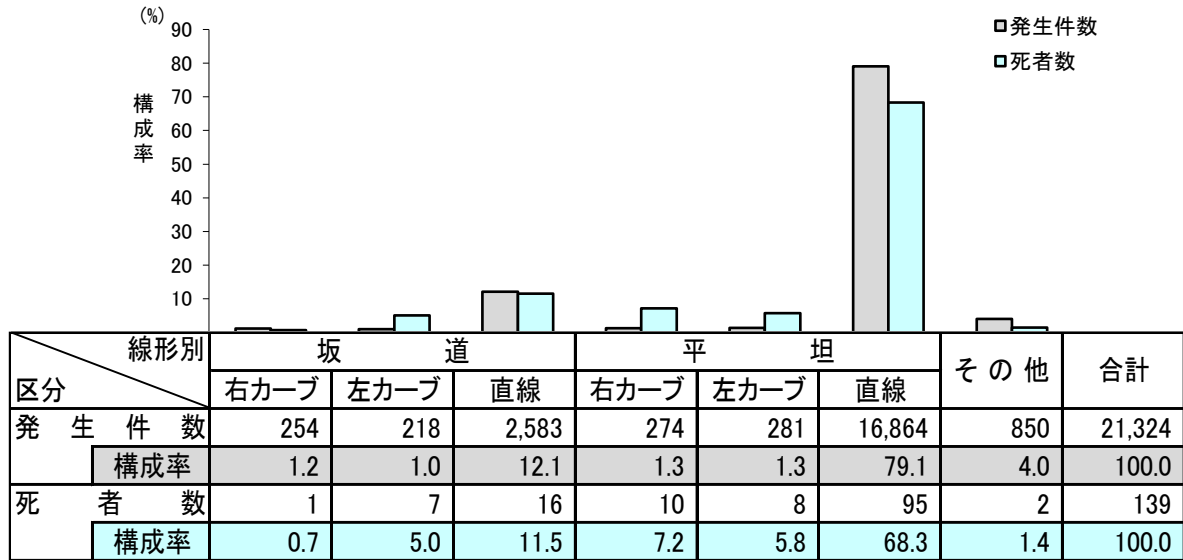
(5) どんな道路形状のところに事故が多いか

- 発生件数、死者数共に交差点内が多かった。



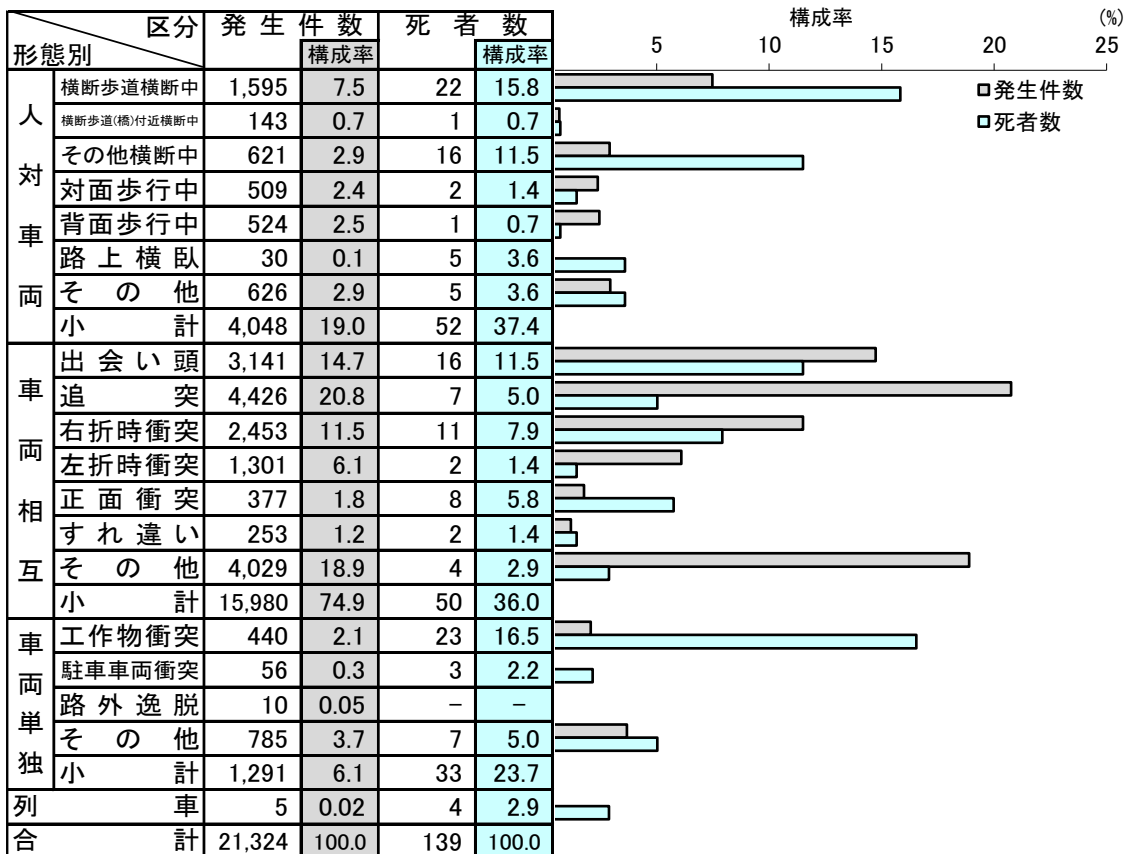
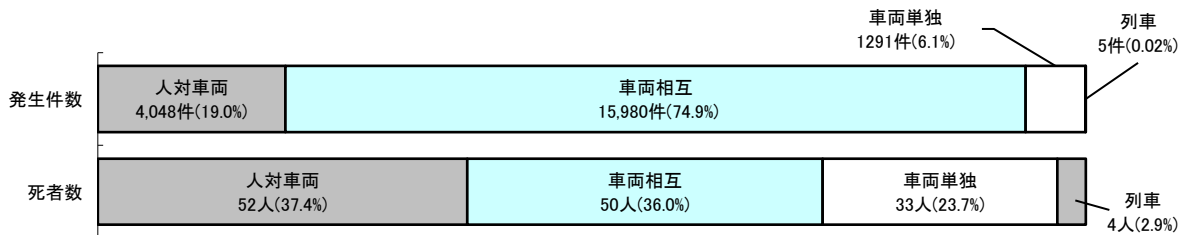
(6) どんな道路線形のところに事故が多いか

- 発生件数、死者数共に平坦な直線道路での事故が多かった。



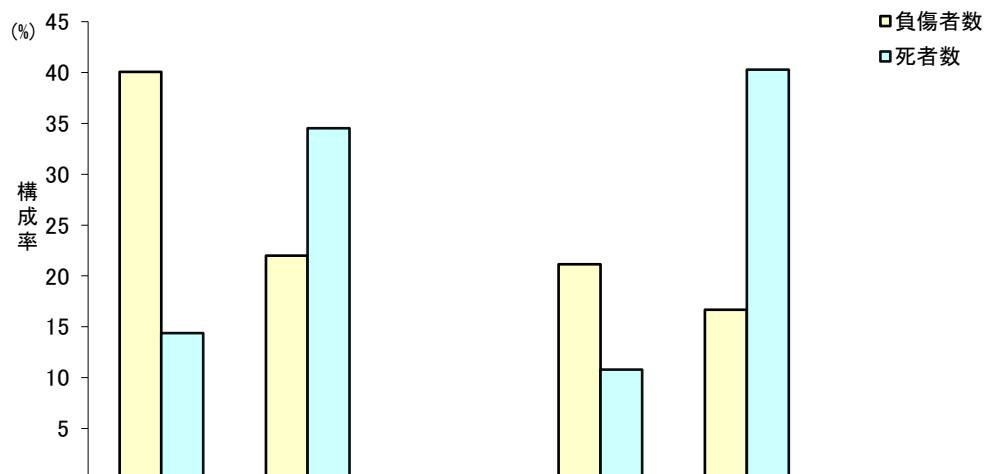
(7) どんな形態の事故が多いか

- 発生件数は「車両相互」が多く、特に追突が多かった。
- 死者数は「車両単独」のうち、「工作物衝突」による死者が多かった。



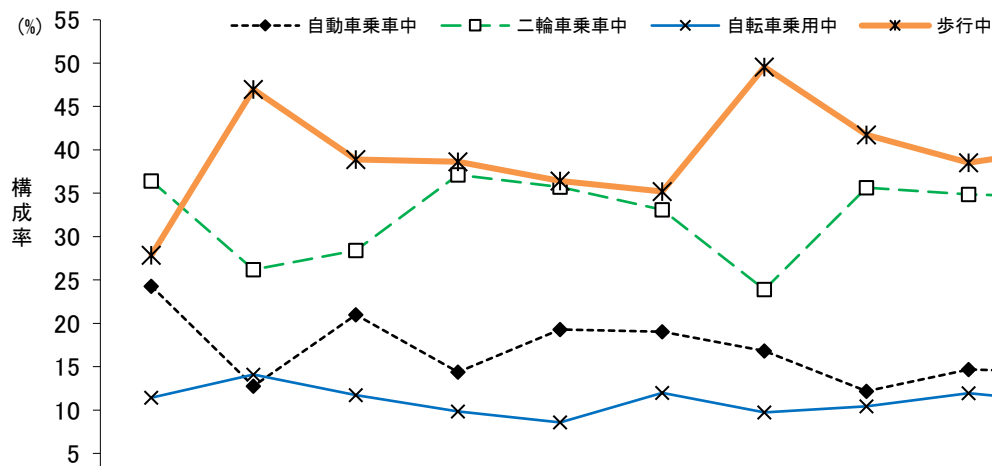
(8) どんな状態での死傷者が多いか

- ・ 死者数は歩行中が多く、負傷者数は自動車乗車中が多かった。



状態別 区分	自動車乗車中		二輪車乗車中		特定小型原付 乗車中	自転車乗用中	歩 行 中	そ の 他	合 計
	運転中	同乗中	運転中	同乗中					
死者数	17	3	48	0	0	15	56	0	139
構成率	14.4		34.5		0.0	10.8	40.3	0.0	100.0
負傷者数	7,000	2,803	5,240	138	7	5,176	4,083	16	24,463
構成率	40.1		22.0		0.0	21.2	16.7	0.1	100.0

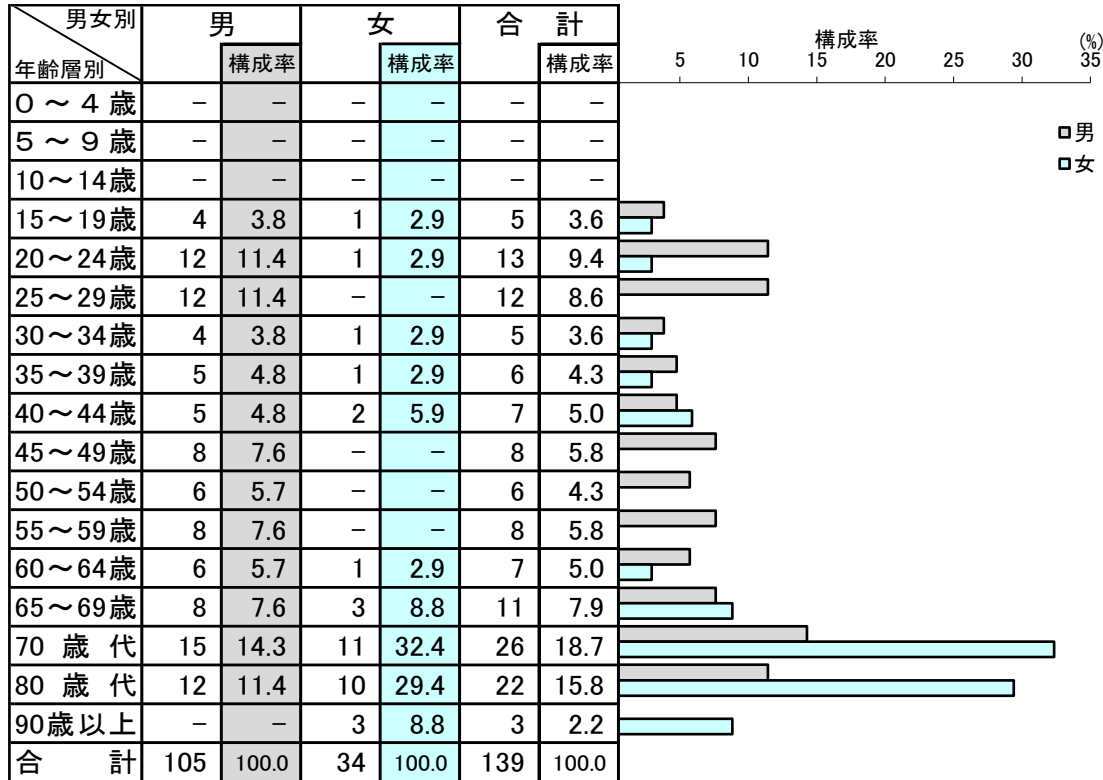
○ 状態別死者数の推移



状態別	年別	H28年	H29年	H30年	R1年	R2年	R3年	R4年	R5年	R6年	R7年
自動車乗車中	構成率	24.3	12.8	21.0	14.4	19.3	19.0	16.8	12.2	14.7	14.4
二輪車乗車中	構成率	36.4	26.2	28.4	37.1	35.7	33.1	23.9	35.7	34.9	34.5
特定小型原付乗車中	構成率	-	-	-	-	-	-	-	-	-	-
自転車乗用中	構成率	11.4	14.1	11.7	9.8	8.6	12.0	9.7	10.4	11.9	10.8
歩行中	構成率	27.9	47.0	38.9	38.6	36.4	35.2	49.6	41.7	38.5	40.3
その他	構成率	-	-	-	-	-	0.7	-	-	-	-

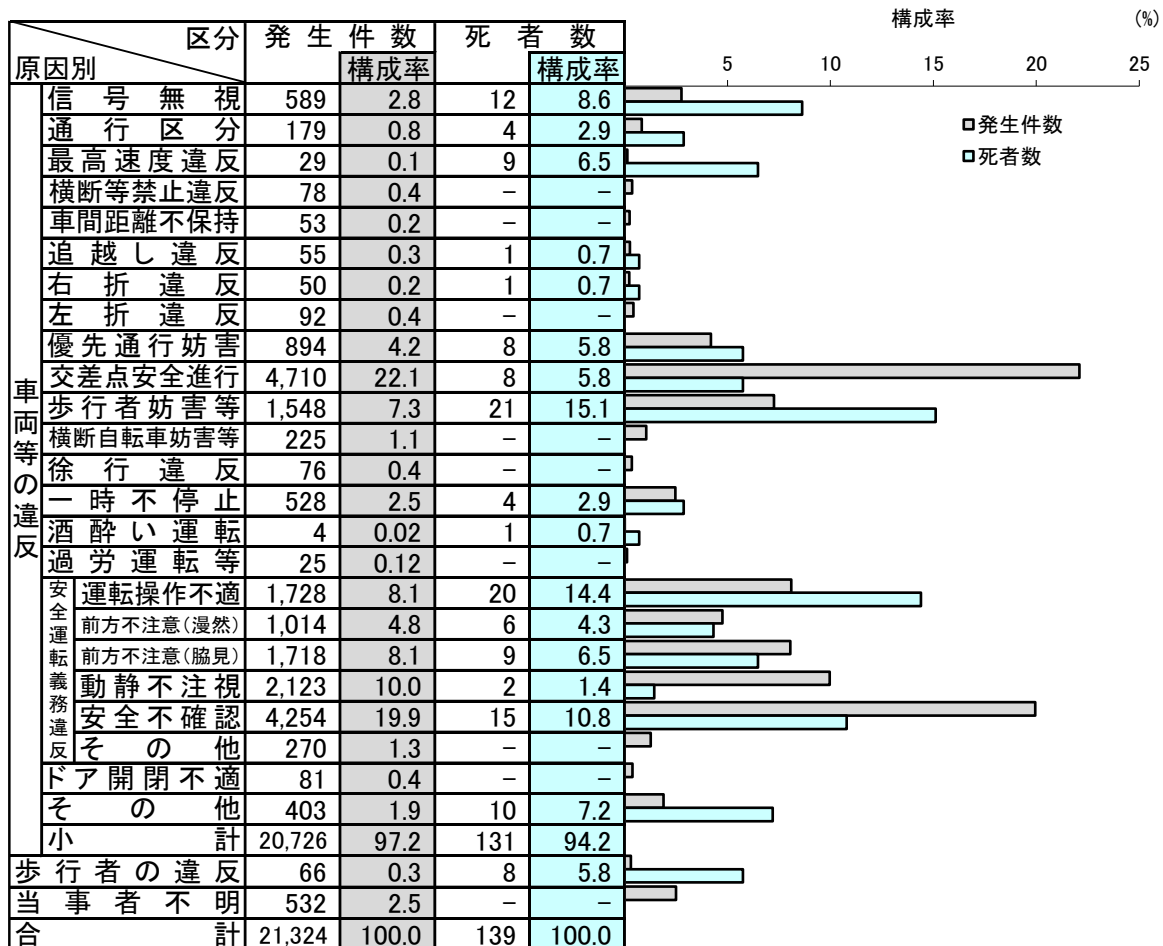
(9) 年齢層別ではどうか(男女別死者数)

- 65歳以上の高齢者が多く、特に70歳代が多かった。



(10) どんな原因で事故が起きているか(第1当事者)

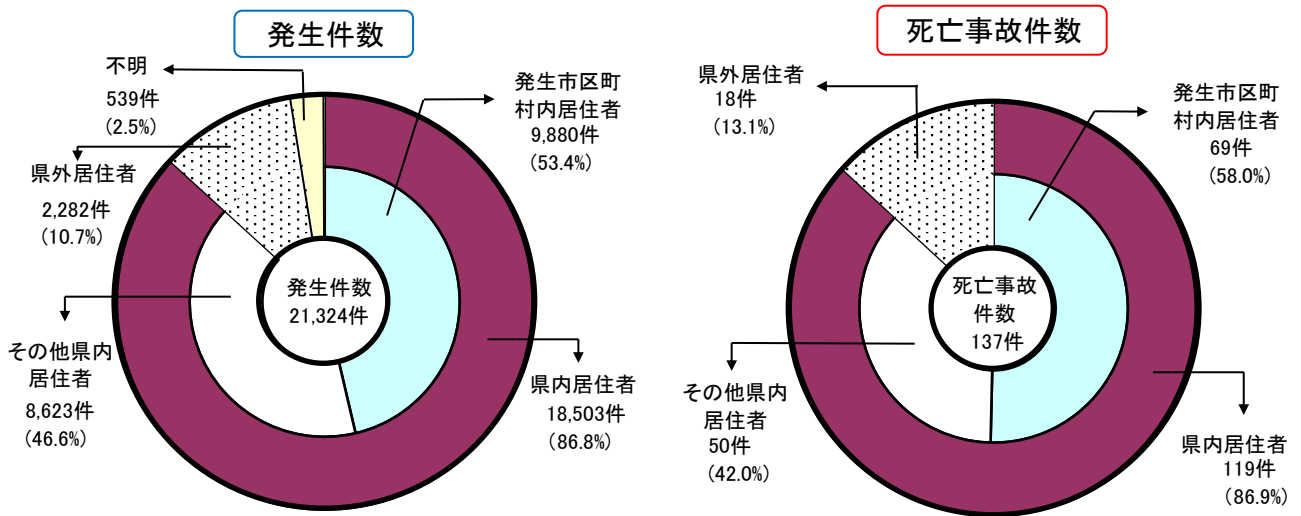
- 発生件数は交差点安全進行が多く、死者数は歩行者妨害等が多かった。



※死者数は、第1当事者の各違反による事故の死者数をいう。

(11) 事故を起こした人の居住地はどうか

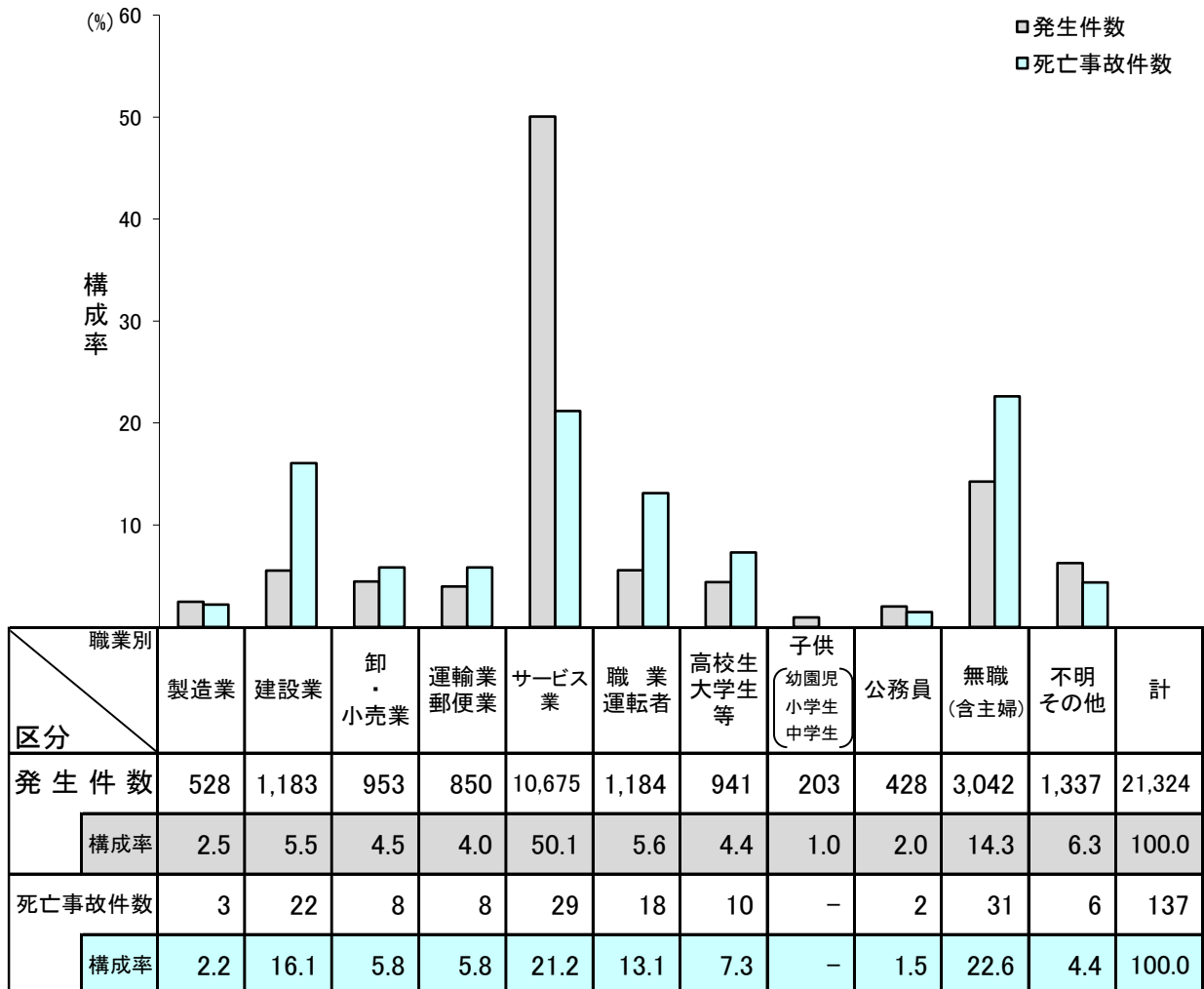
- ・ 発生件数の約9割は県内居住者が起こしており、約半数が発生地居住者であった。
- ・ このうち死亡事故件数では、県内居住者が約9割を占め、発生地居住者は約6割だった。



備考 発生地居住者は、発生地と居住地が同じ市区町村の場合の交通事故をいう。

(12) 事故を起こした人の職業はどうか

- ・ 発生件数はサービス業が多く、死亡事故件数は無職が多かった。

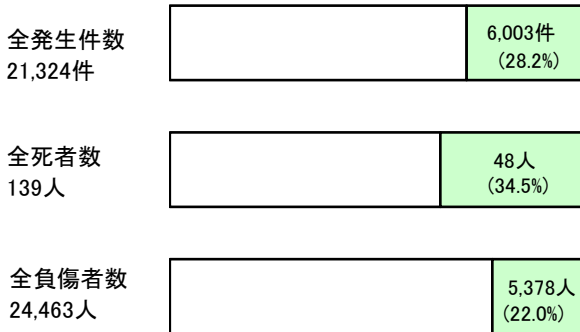


個別的な特徴

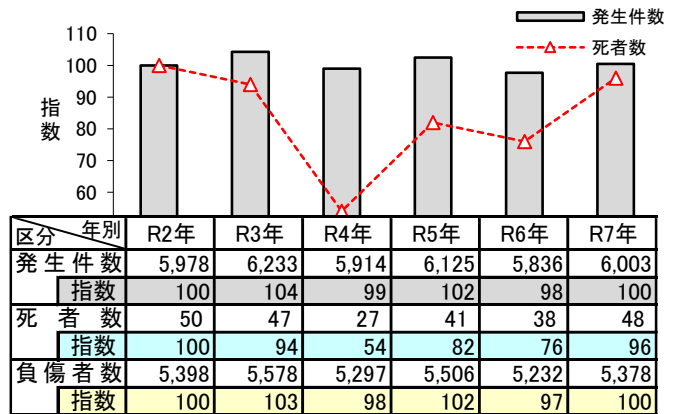
(1) 二輪車の交通事故

発生件数は二輪車が関係した事故の件数をいう。死者数、負傷者数は二輪車乗車中の死者数、負傷者数をいう。

○ 全発生件数、全死者数及び全負傷者数に占める割合

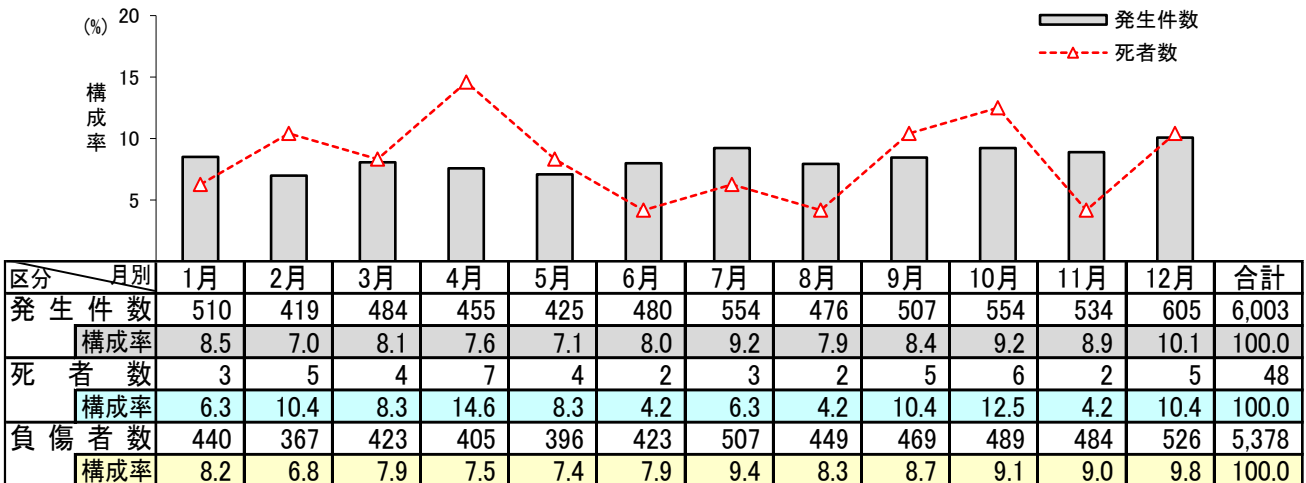


○ 年別推移



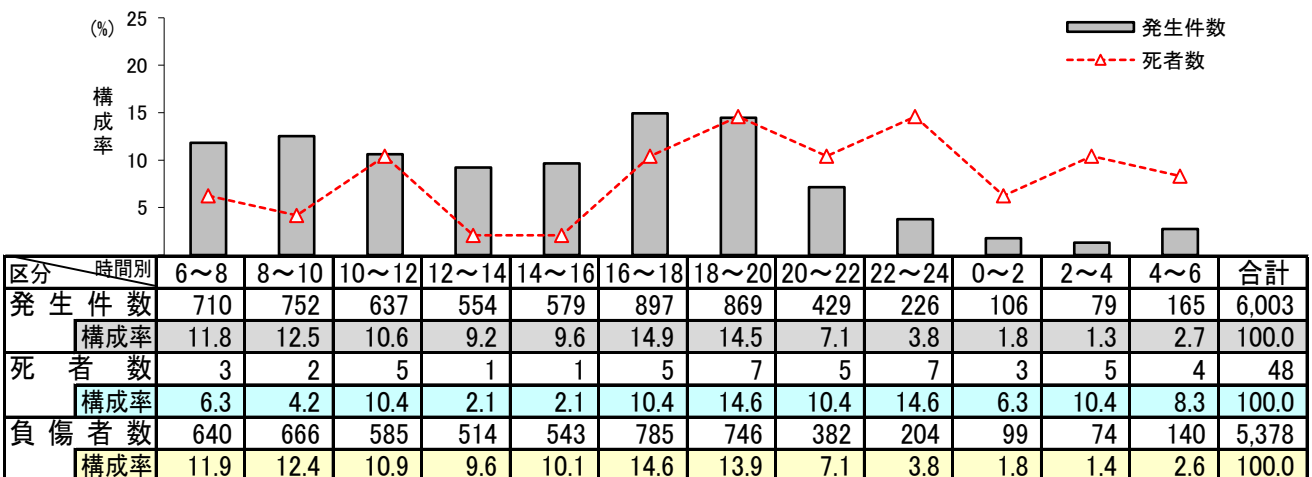
○ 何月に多いか

- 発生件数は12月が多く、死者数は4月が多かった。



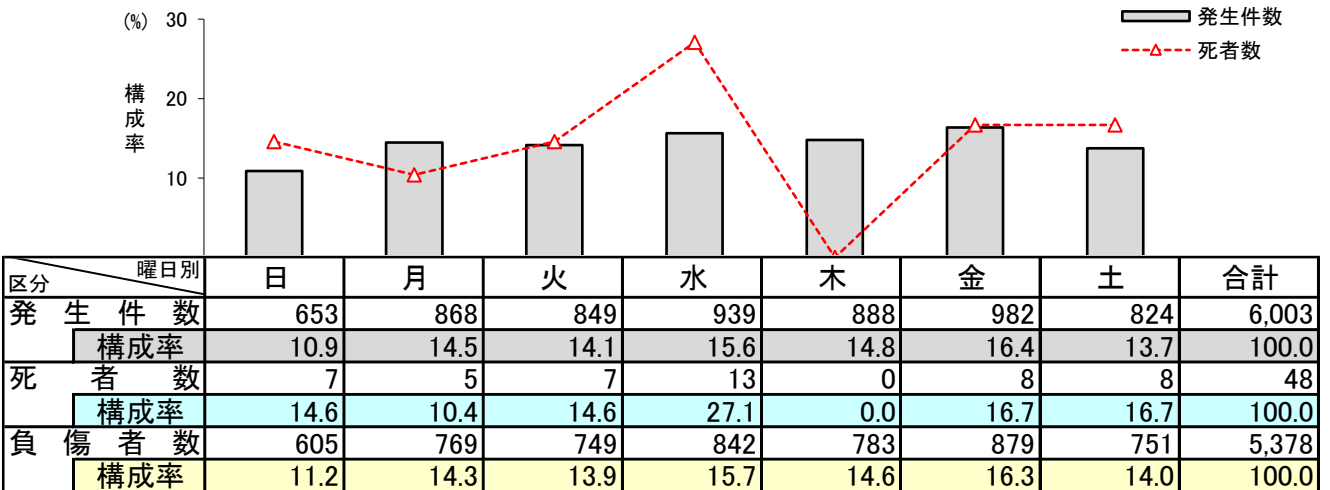
○ 何時に多いか

- 発生件数は16時から18時までが多かった。
- 死者数は18時から20時及び22時から24時までが多かった。



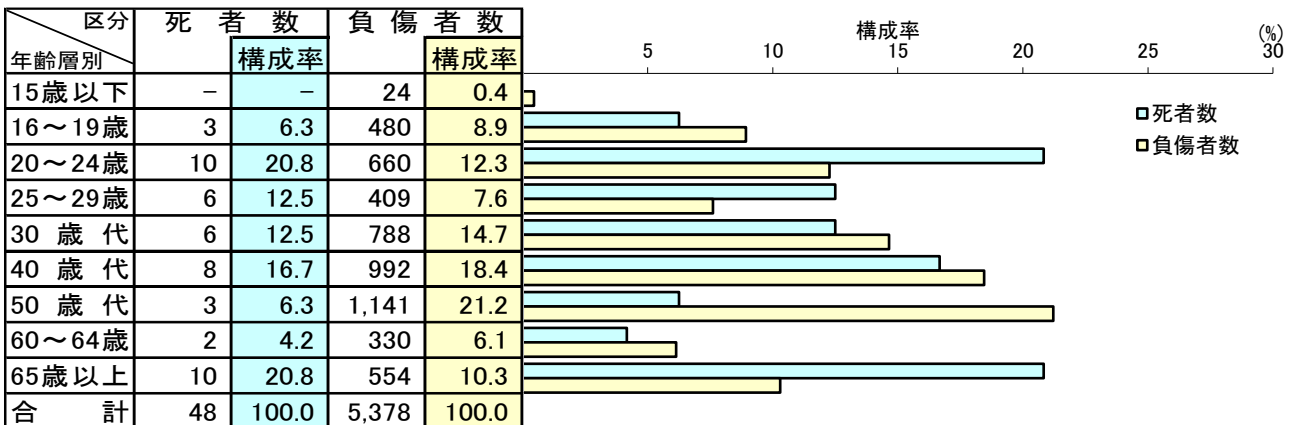
○ 何曜日に多いか

- 発生件数、負傷者数共に金曜日が多く、死者数は水曜日が多かった。



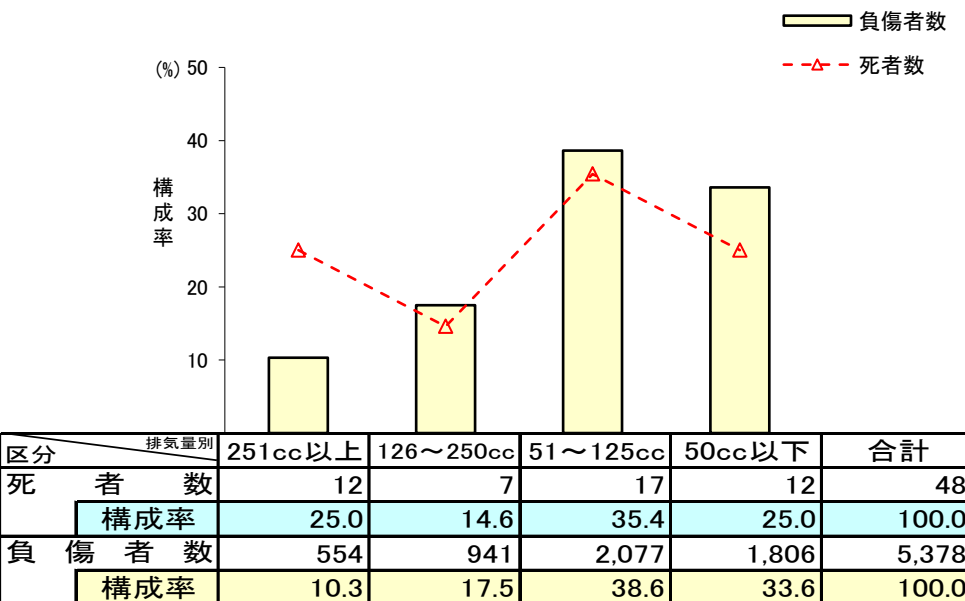
○ どの年齢に多いか

- 死者数は20～24歳及び65歳以上が多く、負傷者数は50歳代が多かった。



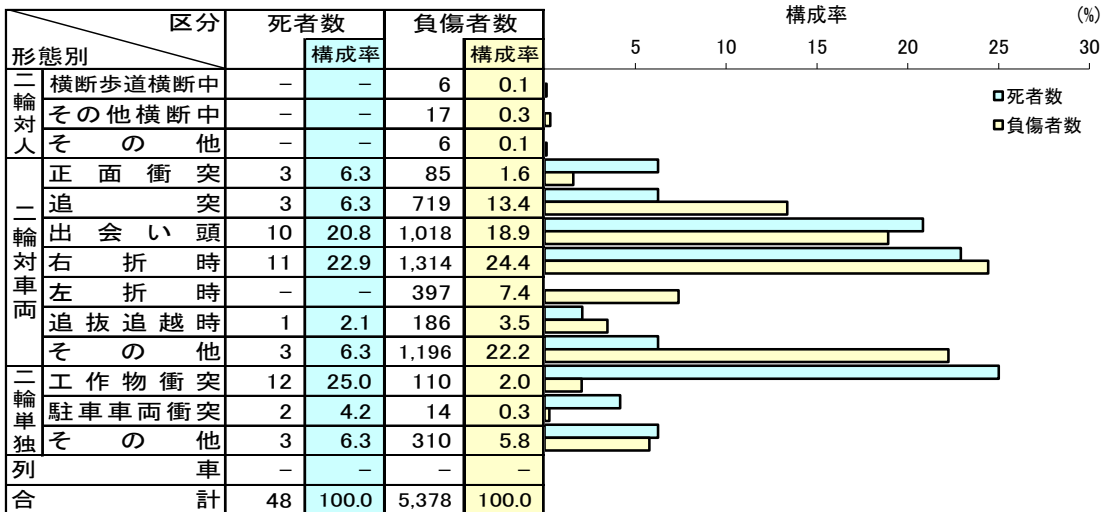
○ どんな車種に多いか

- 死者数、負傷者数共に51～125ccが多かった。



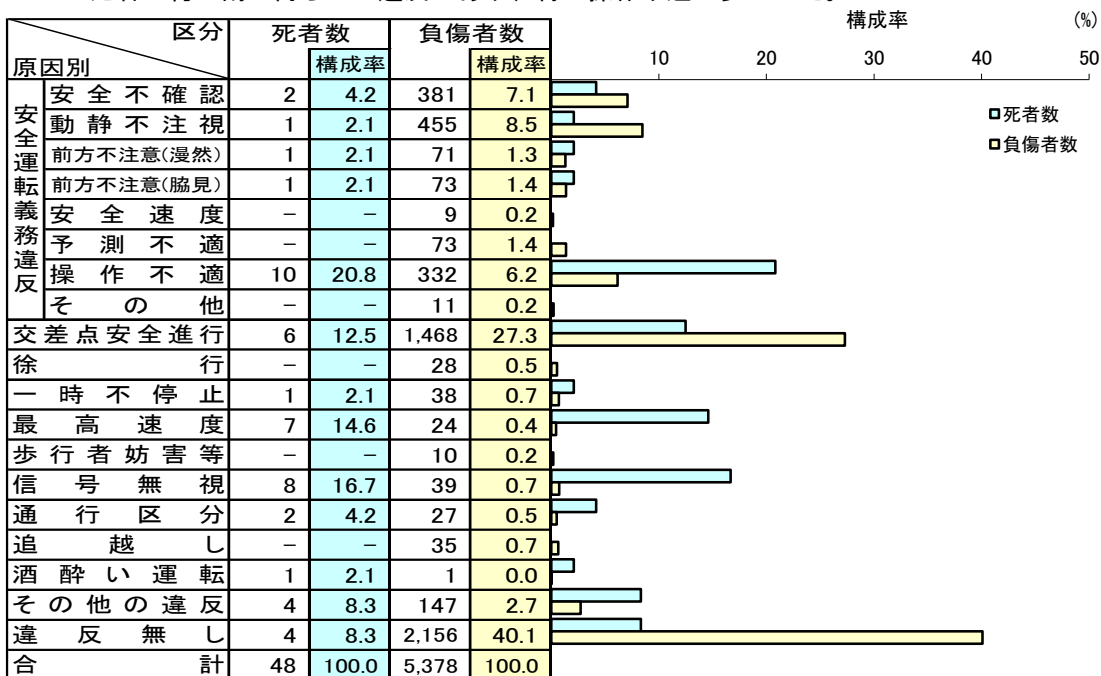
○ 形態別の死傷者数

- 死者数は工作物衝突が多く、負傷者数は右折時が多かった。



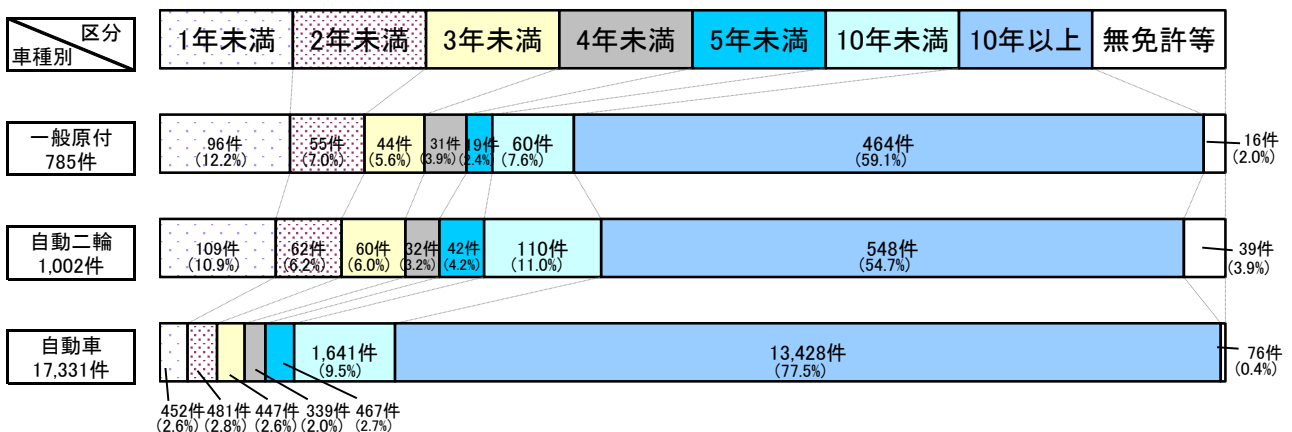
○ 原因別で見るとどうか

- 死者の約9割に何らかの違反があり、特に操作不適が多かった。



○ 車種別、免許取得後の経過年数別発生件数(第1当事者)

- 免許取得後1年未満の人が事故を起こす割合は、自動車と比べ、一般原付は約5倍、自動二輪が約4倍であった。
- 無免許の割合は、自動車と比べ、一般原付は約5倍、自動二輪が約10倍であった。



※調査不能は無免許等に算入した。

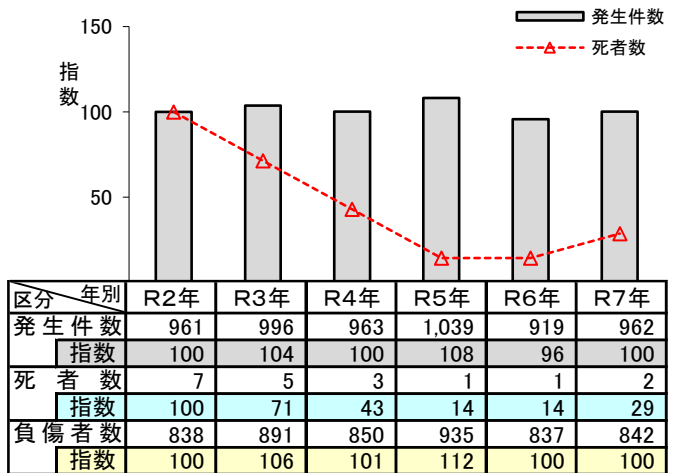
(2) 高校生の交通事故

発生件数は高校生が関係した事故の件数をいう。死者数、負傷者数は高校生の死者数、負傷者数をいう。

○ 全発生件数、全死者数及び全負傷者数に占める割合

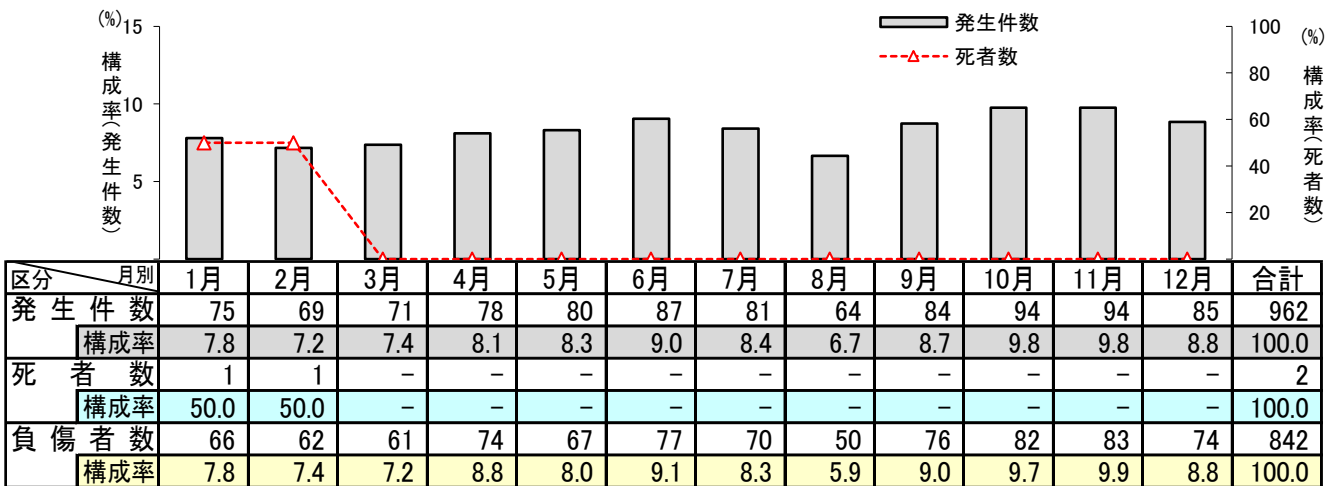


○ 年別推移



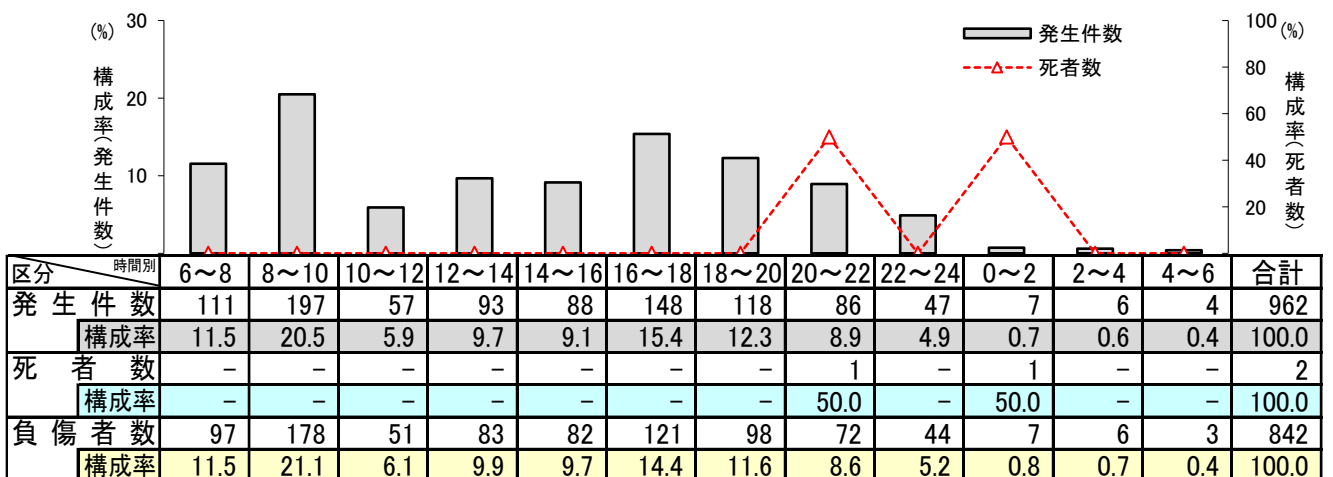
○ 何月に多いか

- 発生件数は10月及び11月が多かった。



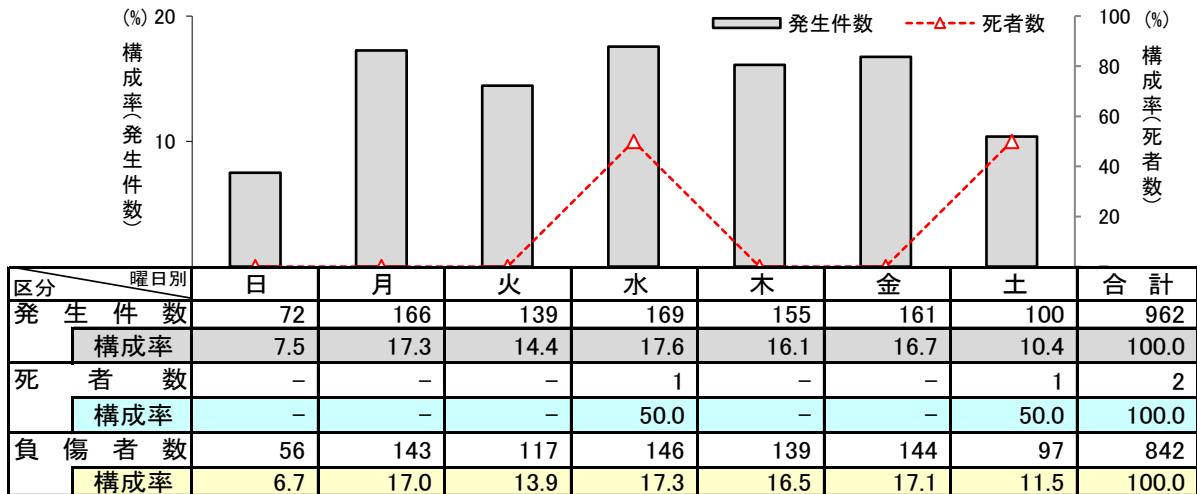
○ 何時に多いか

- 発生件数は8時から10時までが多かった。



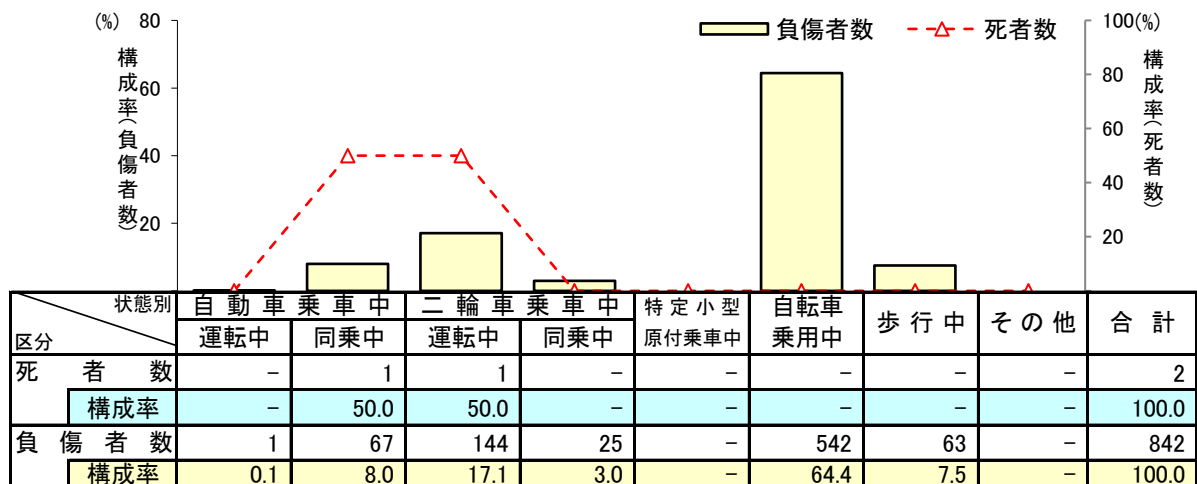
○ 何曜日に多いか

- ・ 発生件数は水曜日が多かった。



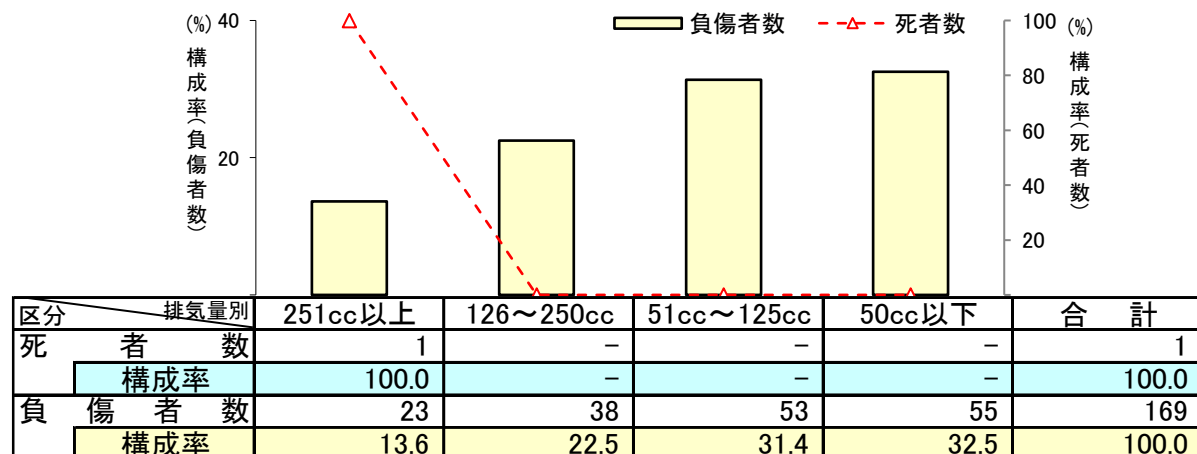
○ 状態別死傷者数

- ・ 負傷者数は自転車乗用が多かった。



○ 二輪車の車種別交通事故(高校生が死傷した二輪車事故)

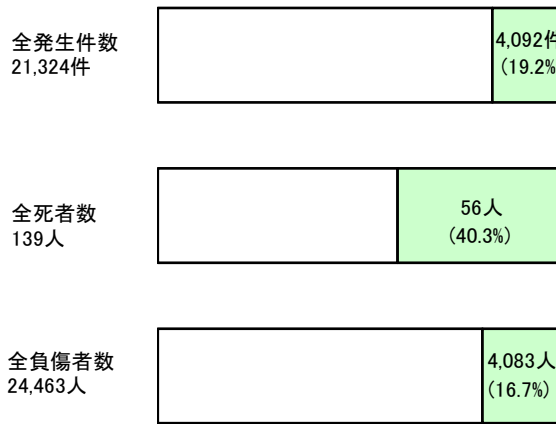
- ・ 負傷者数は50cc以下が多かった。



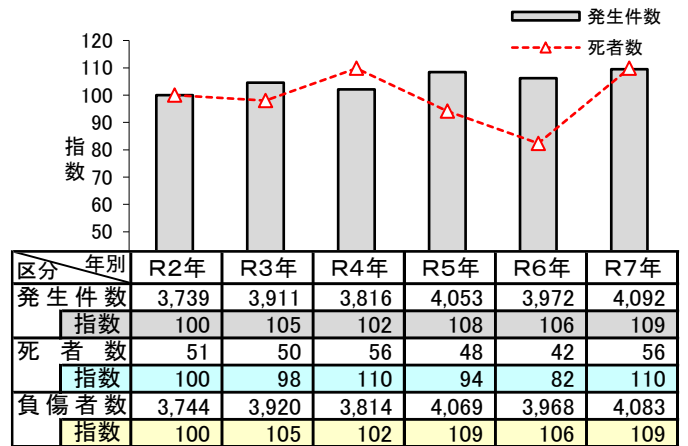
(3) 歩行者の交通事故

発生件数は歩行者が関係した事故の件数をいう。死者数、負傷者数は歩行中の死者数、負傷者数をいう。

○ 全発生件数、全死者数及び全負傷者数に占める割合

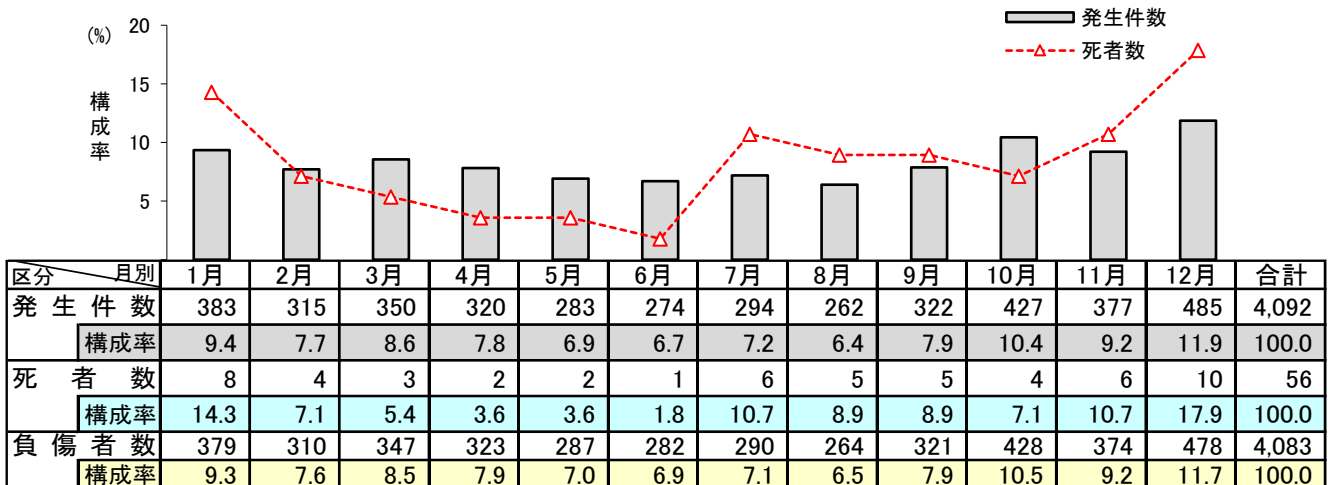


○ 年別推移



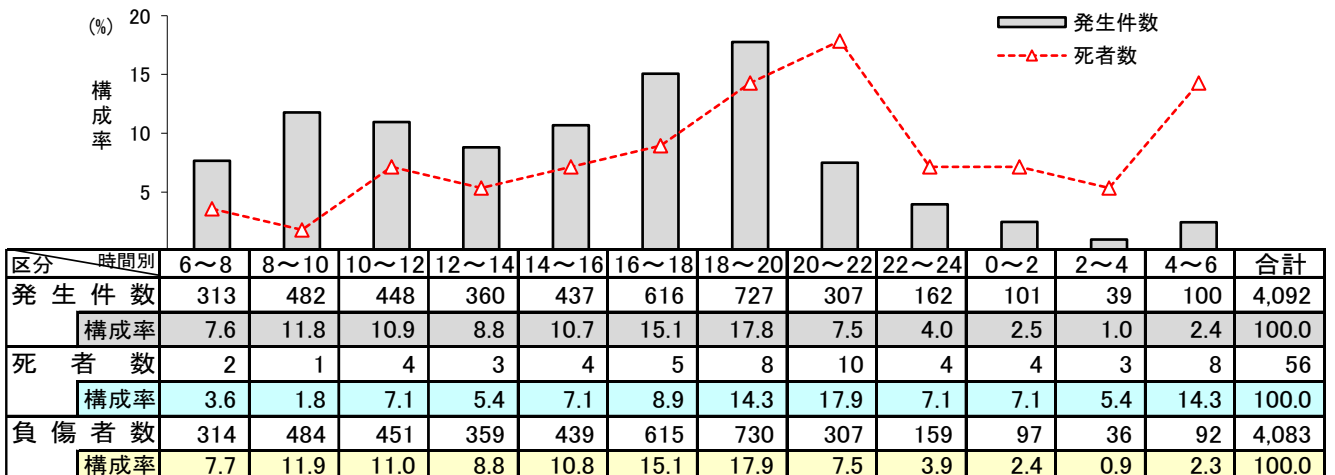
○ 何月に多いか

- 発生件数、死者数共に12月が多かった。



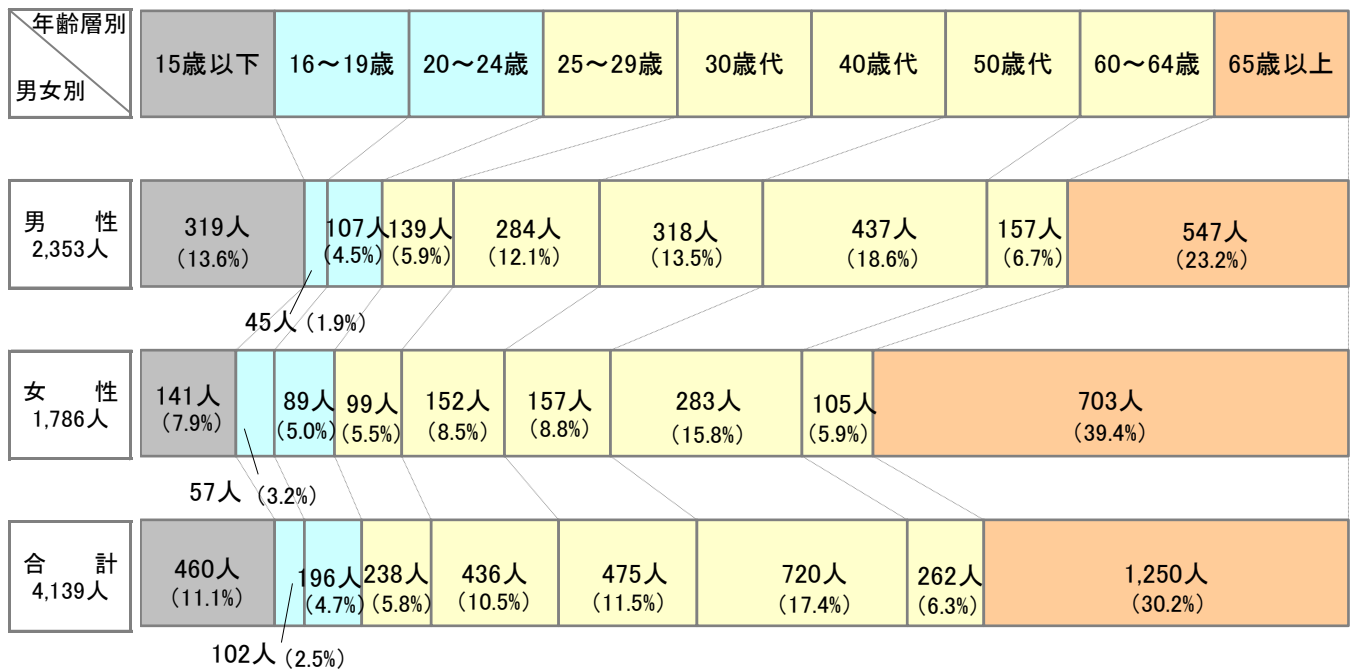
○ 何時に多いか

- 発生件数は18時から20時までが多く、死者数は20時から22時までが多かった。



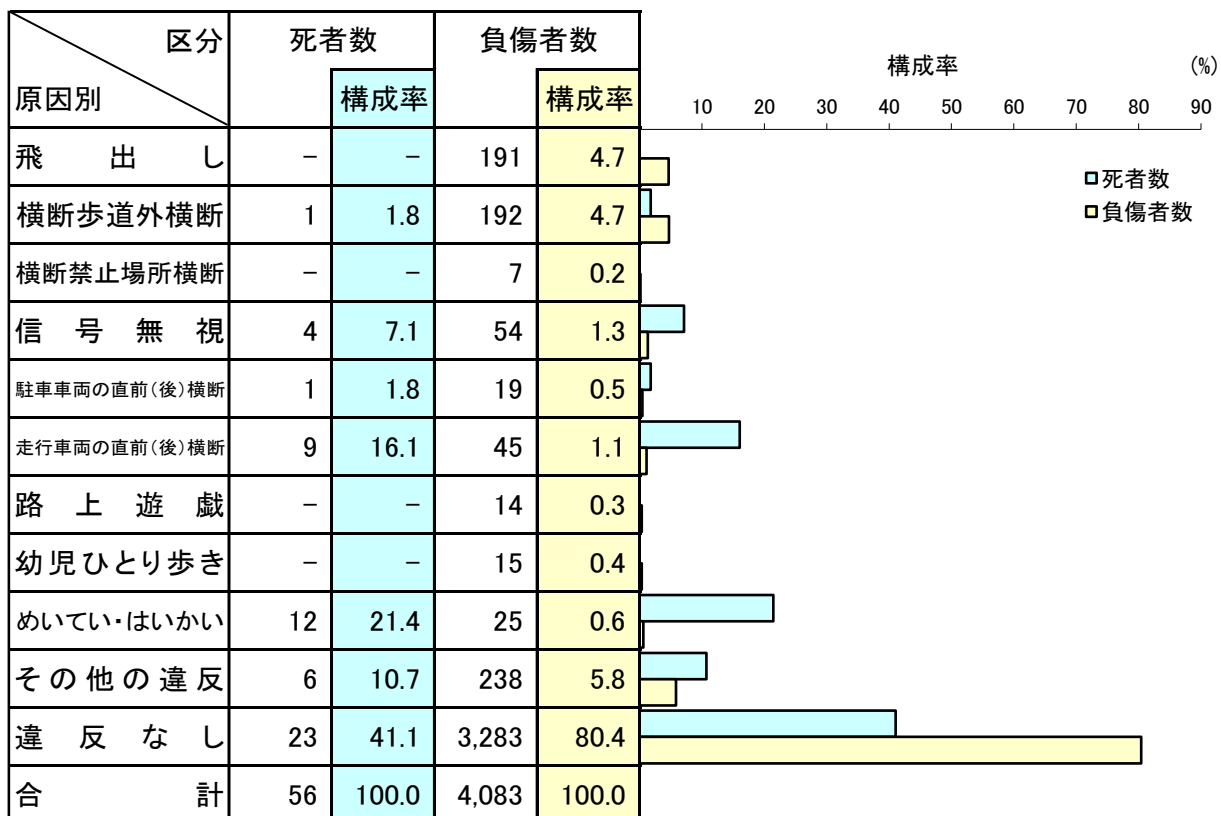
○ 年齢層別、男女別ではどうか(死傷者数)

- ・ 男女共に65歳以上が多かった。
- ・ 特に、65歳以上の女性歩行者が死傷する割合が高かった。



○ 原因別で見るとどうか

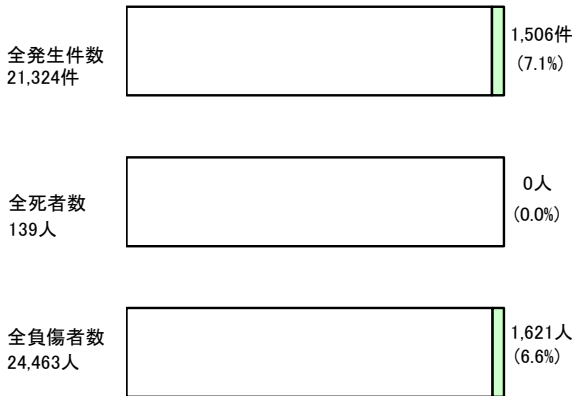
- ・ 死者数の約6割にめいてい・はいかい等、何らかの違反が認められた。
- ・ 負傷者数の約8割には、違反が認められなかった。



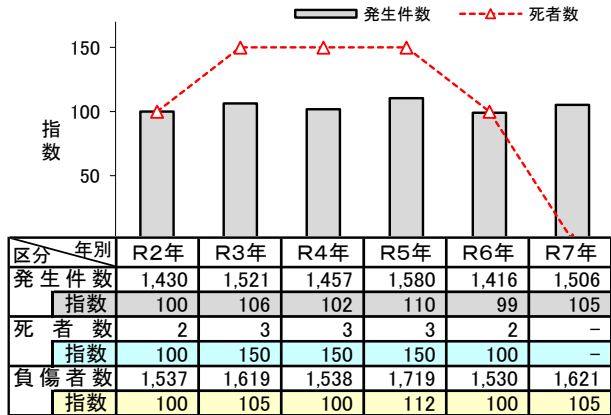
(4) 子供(中学生以下)の交通事故

発生件数は子供が関係した事故の件数をいう。死者数、負傷者数は子供の死者数、負傷者数をいう。

○ 全発生件数、全死者数及び全負傷者数に占める割合

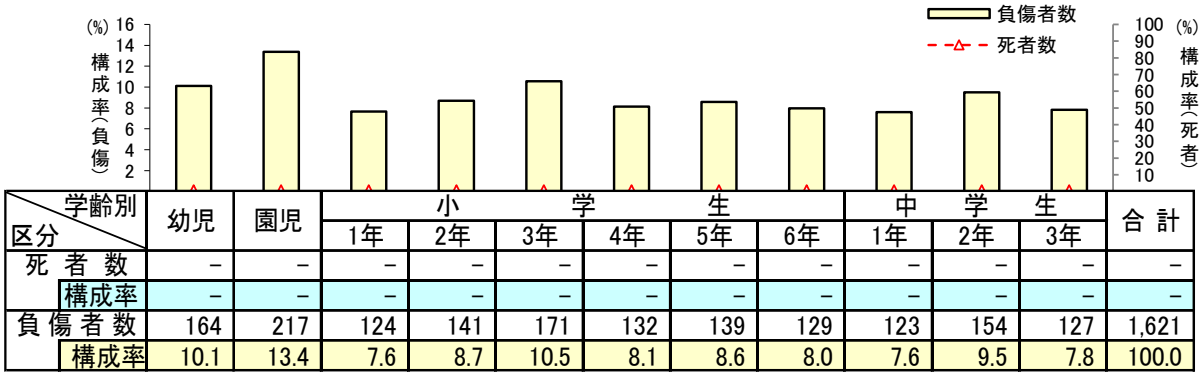


○ 年別推移



○ どの学齢に多いか

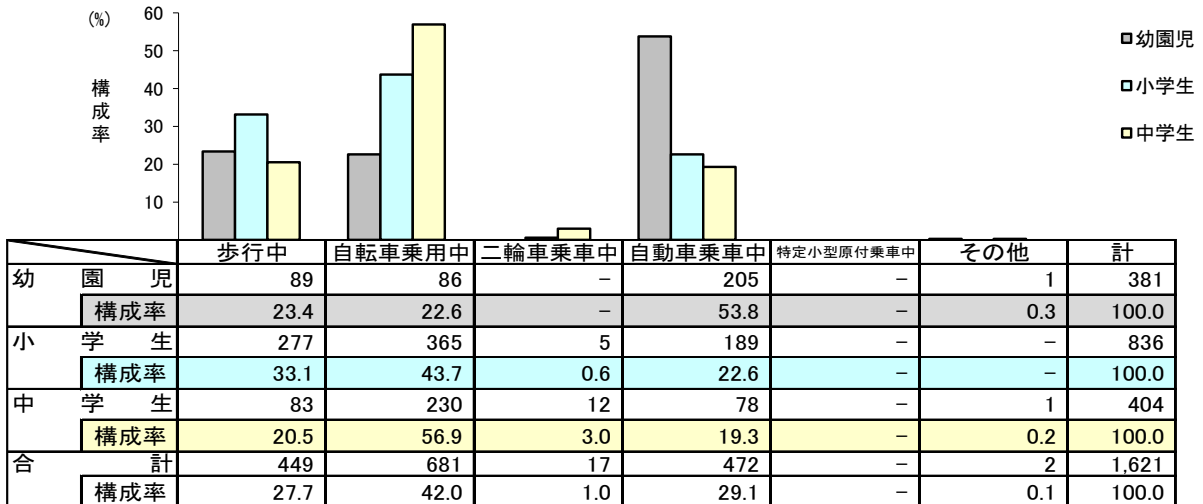
- ・ 負傷者数は園児が多かった。



備考 園児とは、6歳未満の者のうち就園児をいう。
 幼児とは、6歳未満の者のうち園児以外のものをいう。

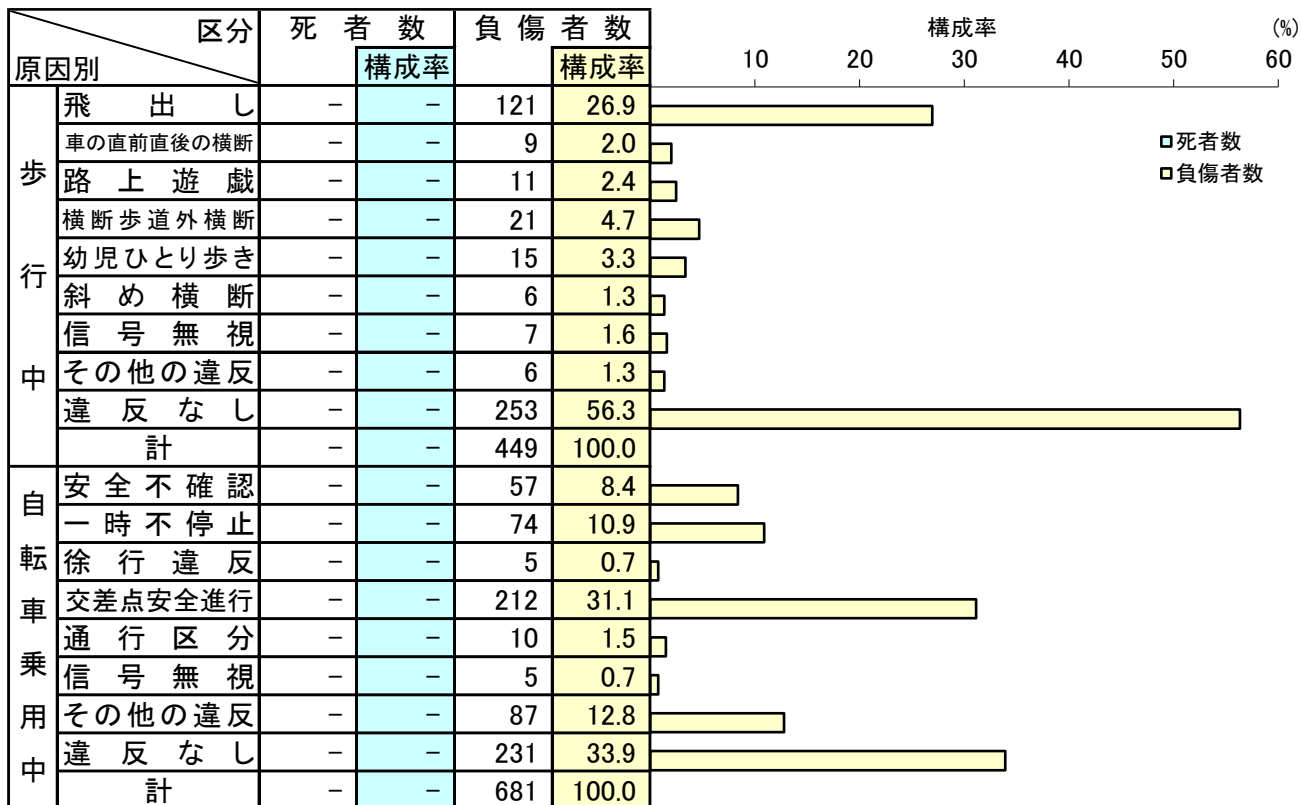
○ どんな状態での事故が多いか(死傷者数)

- ・ 幼稚園児は自動車に同乗中の事故が多かった。
- ・ 小学生及び中学生は自転車乗用中の事故が多かった。



○ **どんな原因が多いか**

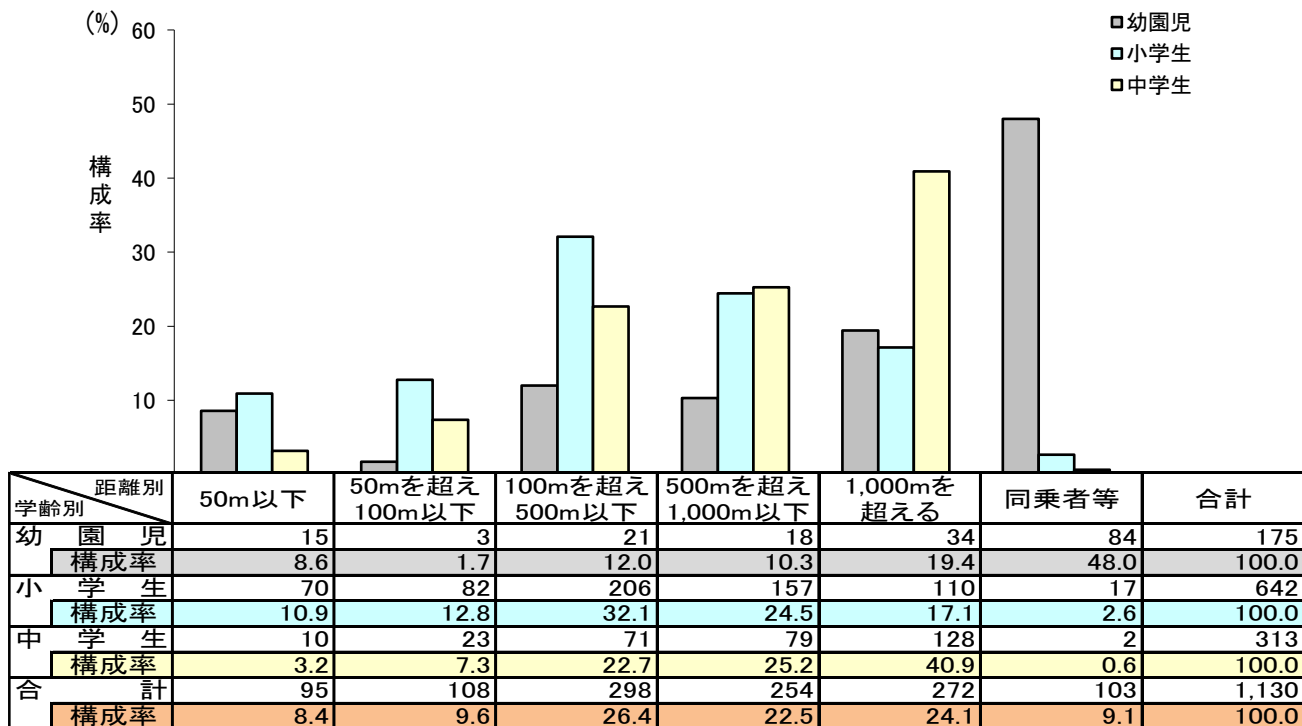
- ・ 歩行中では、負傷者の約4割に飛出し等の何らかの違反があった。
- ・ 自転車乗用中では、負傷者の約7割に何らかの違反があり、特に交差点安全進行が多かった。



○ **家からどのくらいの距離で事故に遭っているか**

(自転車乗用中と歩行中の死傷者数)

- ・ 自宅から500m以内で事故に遭っている人が約4割だった。

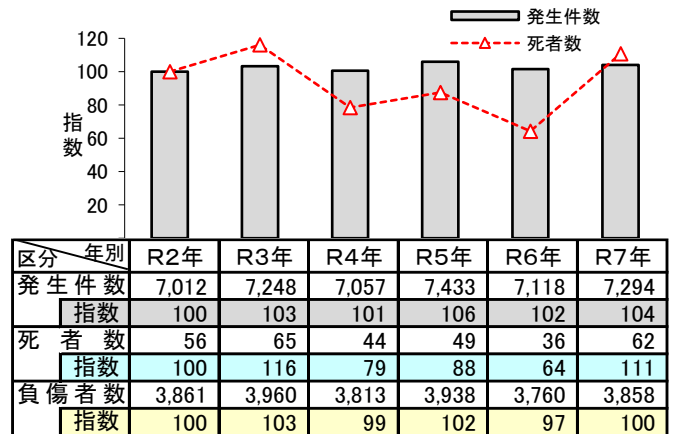
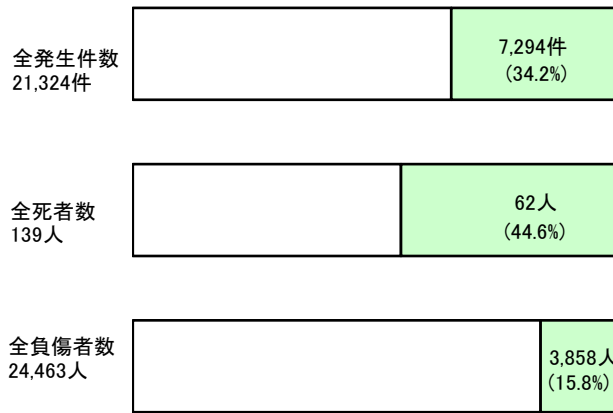


※ 「調査不能」は、「1,000mを超える」に算入した。

(5) 高齢者（65歳以上）の交通事故

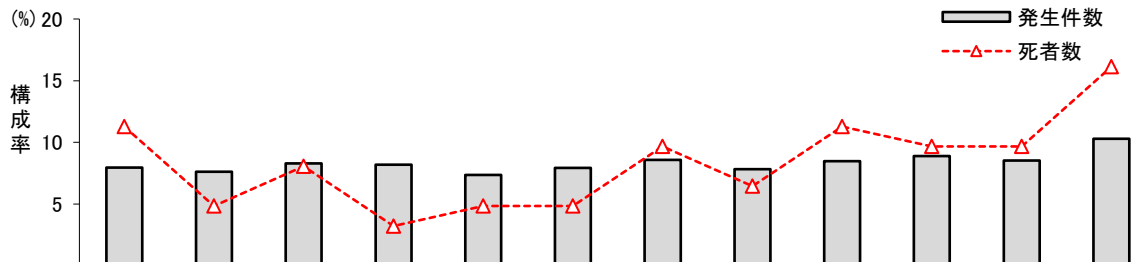
発生件数は高齢者が関係した事故の件数をいう。死者数、負傷者数は高齢者の死者数、負傷者数をいう。

○ 全発生件数、全死者数及び全負傷者に占める割合 ○ 年別推移



○ 何月に多いか

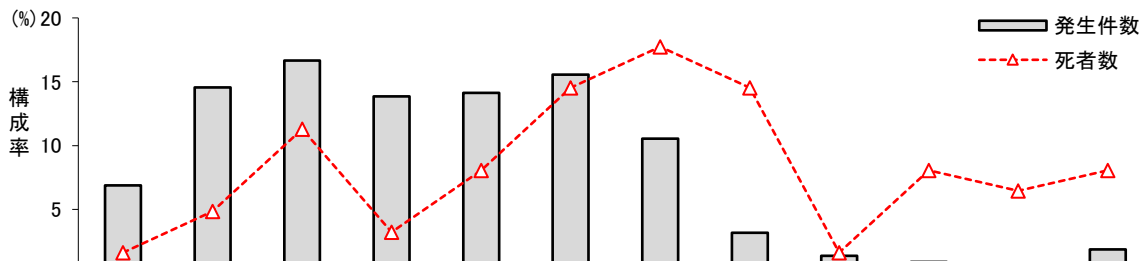
- 発生件数、負傷者数、死者数全て12月が多かった。



区分	月別	1月	2月	3月	4月	5月	6月	7月	8月	9月	10月	11月	12月	合計
発生件数	発生件数	581	557	605	597	538	578	627	571	619	648	623	750	7,294
	構成率	8.0	7.6	8.3	8.2	7.4	7.9	8.6	7.8	8.5	8.9	8.5	10.3	100.0
死者数	死者数	7	3	5	2	3	3	6	4	7	6	6	10	62
	構成率	11.3	4.8	8.1	3.2	4.8	4.8	9.7	6.5	11.3	9.7	9.7	16.1	100.0
負傷者数	負傷者数	311	312	323	333	289	303	338	273	326	355	338	357	3,858
	構成率	8.1	8.1	8.4	8.6	7.5	7.9	8.8	7.1	8.4	9.2	8.8	9.3	100.0

○ 何時に多いか

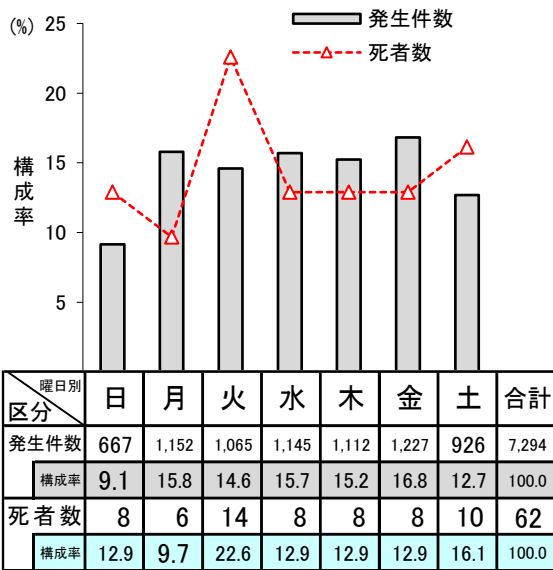
- 発生件数、負傷者数共に10時から12時までが多く、死者数は18時から20時までが多かった。



区分	時間別	6~8	8~10	10~12	12~14	14~16	16~18	18~20	20~22	22~24	0~2	2~4	4~6	合計
発生件数	発生件数	501	1,062	1,215	1,011	1,030	1,135	768	230	100	65	42	135	7,294
	構成率	6.9	14.6	16.7	13.9	14.1	15.6	10.5	3.2	1.4	0.9	0.6	1.9	100.0
死者数	死者数	1	3	7	2	5	9	11	9	1	5	4	5	62
	構成率	1.6	4.8	11.3	3.2	8.1	14.5	17.7	14.5	1.6	8.1	6.5	8.1	100.0
負傷者数	負傷者数	241	545	741	557	542	596	375	105	44	23	18	71	3,858
	構成率	6.2	14.1	19.2	14.4	14.0	15.4	9.7	2.7	1.1	0.6	0.5	1.8	100.0

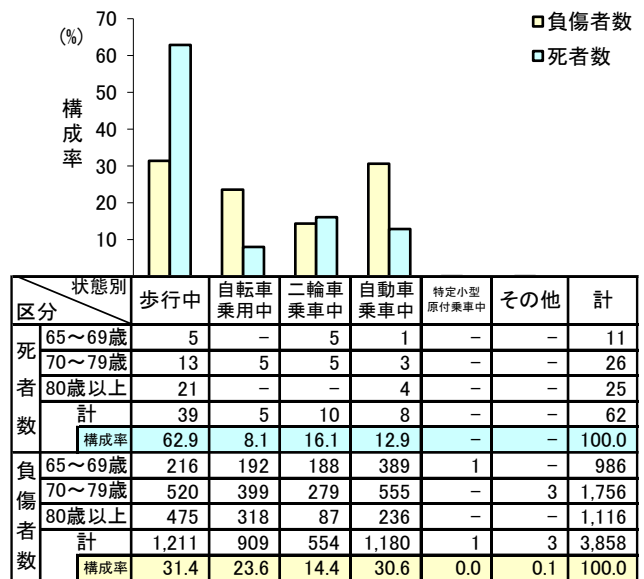
○ 何曜日に多いか

- 発生件数は金曜日が多く、死者数は火曜日が多かった。



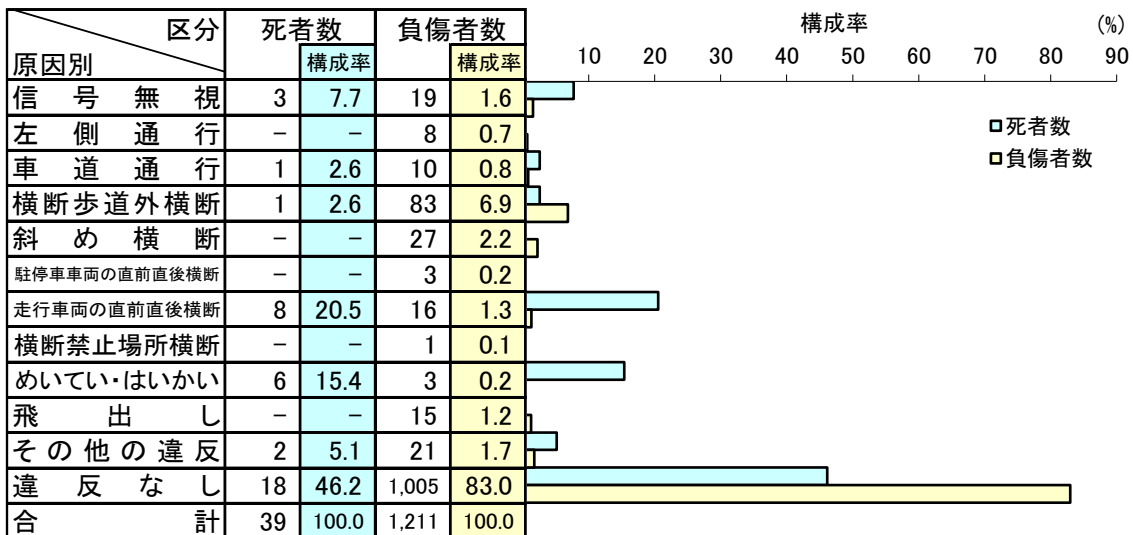
○ 状態別の死傷者数

- 死者数、負傷者数共に歩行中が多かった。



○ 歩行中の事故原因

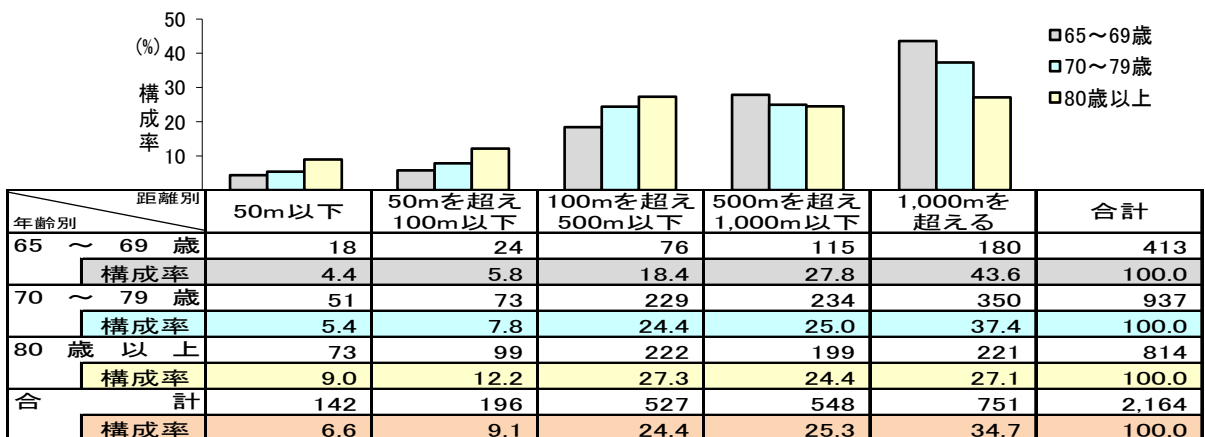
- 死者数の約半数に何らかの違反があった。



○ 家からどの位の距離で事故に遭っているか

(自転車乗用中と歩行中の死傷者数)

- 自宅から500m以内が約4割を占めた。

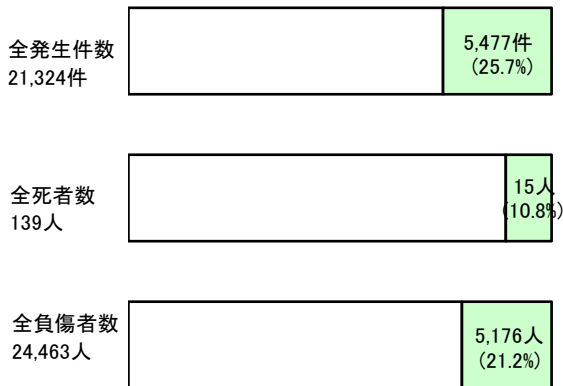


※「調査不能」は、「1,000mを超える」に算入した。

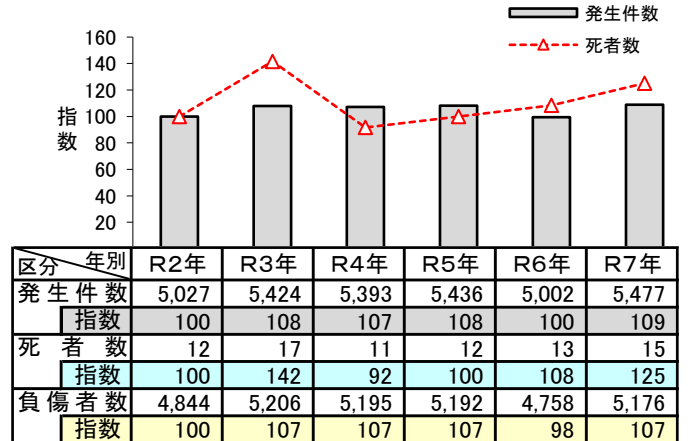
(6) 自転車の交通事故

発生件数は自転車が1当又は2当となった事故の件数をいう。死者数、負傷者数は自転車乗用中の死者数、負傷者数をいう。

○ 全発生件数、全死者数及び全負傷者数に占める割合

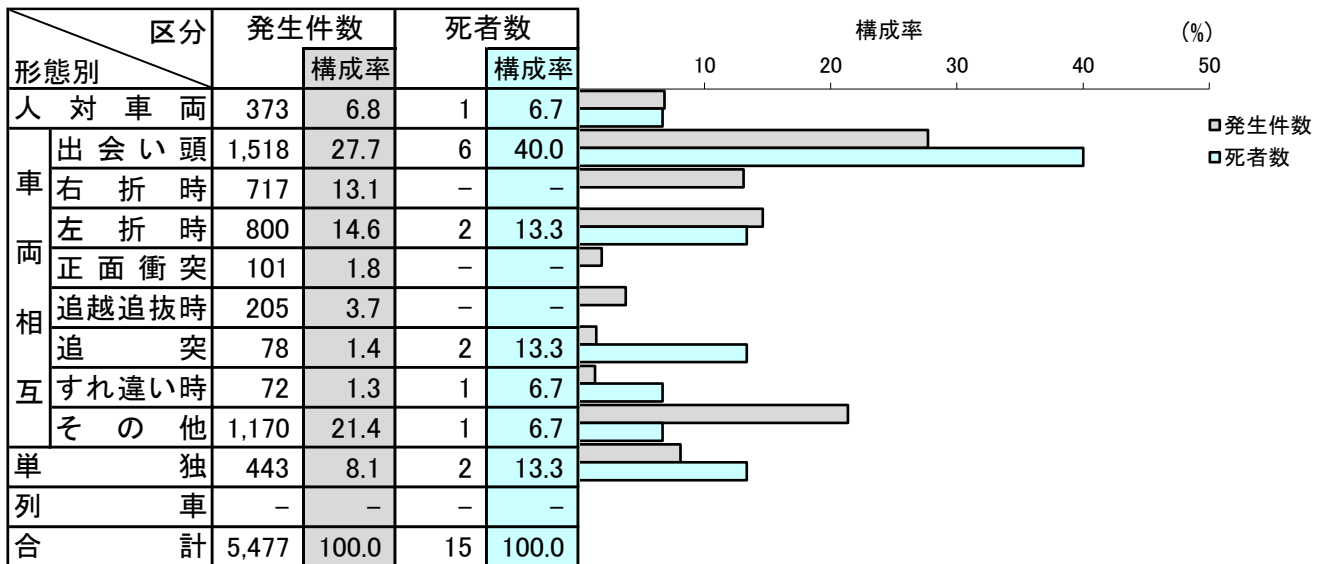


○ 年別推移



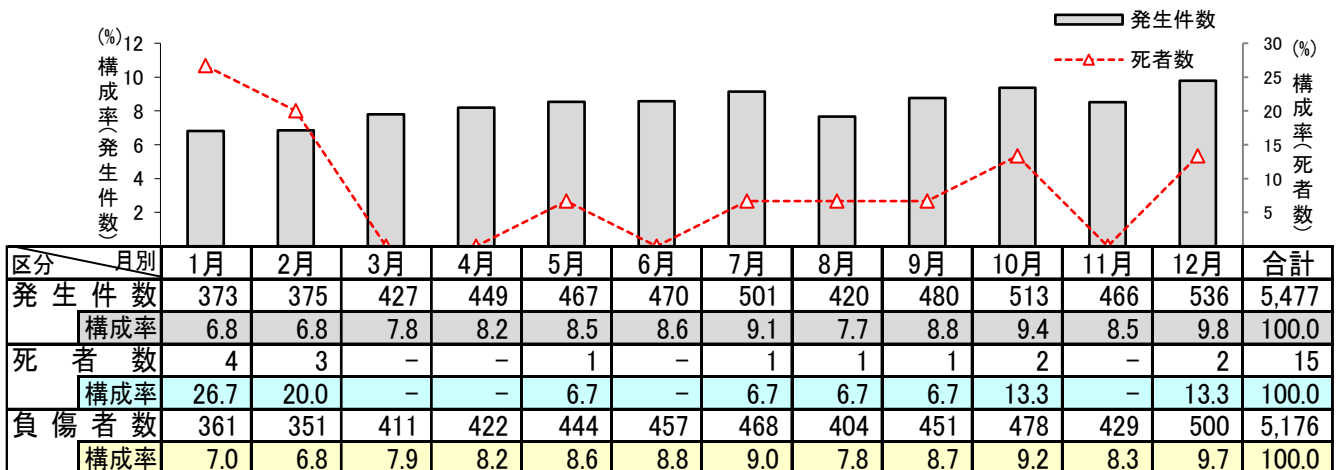
○ どんな形態の事故が多いか

- 発生件数、死者数共に出会い頭が多かった。



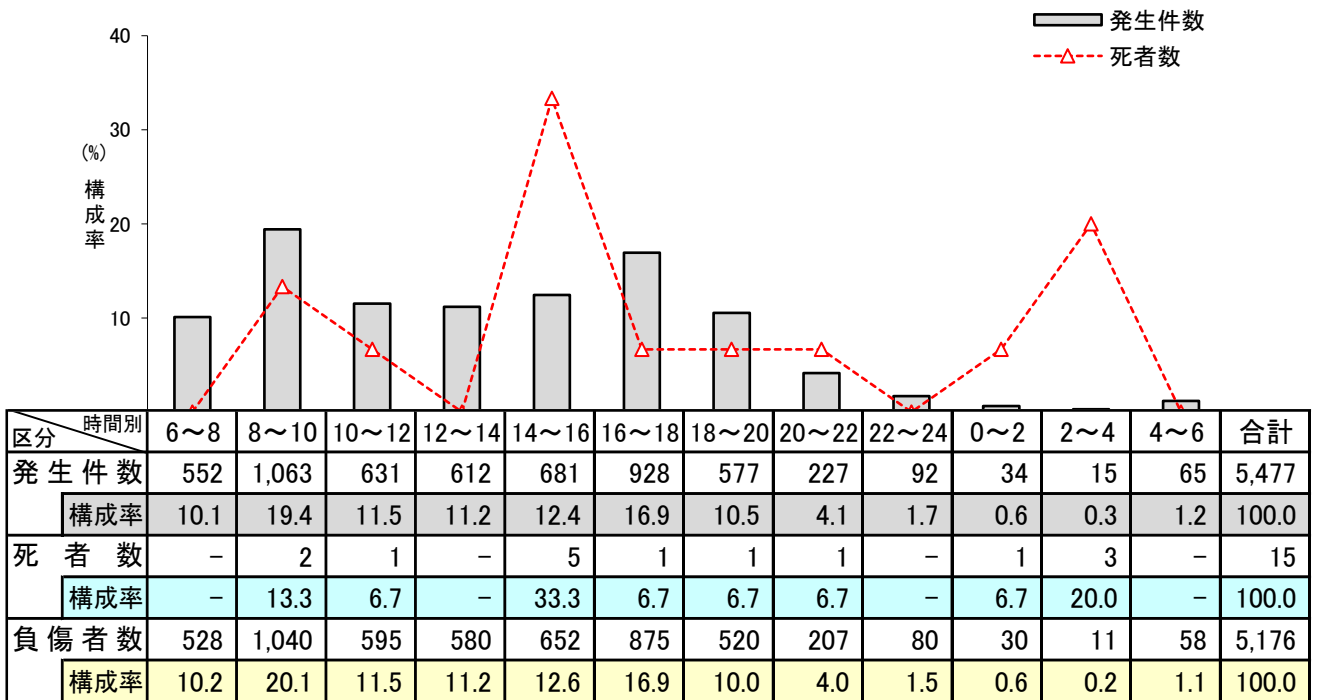
○ 何月に多いか

- 発生件数は12月が多く、死者数は1月が多かった。



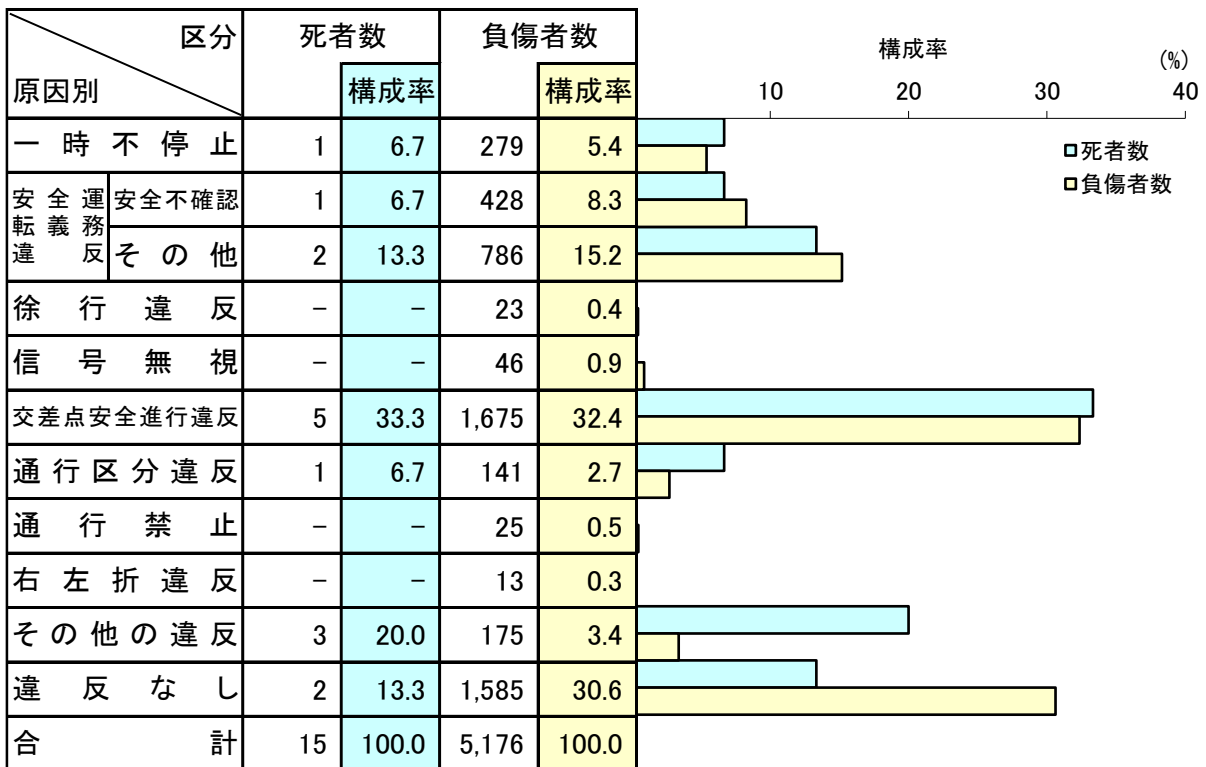
○ 何時に多いか

- ・ 発生件数、負傷者数共に8時から10時までが多かった。
- ・ 死者数は14時から16時までが多かった。



○ 原因別でみるとどうか

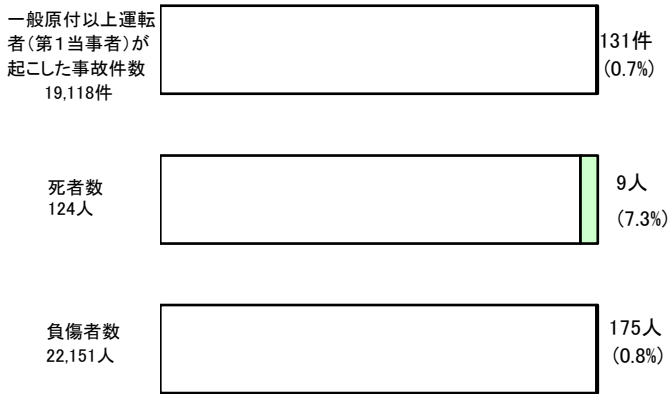
- ・ 死者数の約9割、負傷者数の約7割に何らかの違反があった。



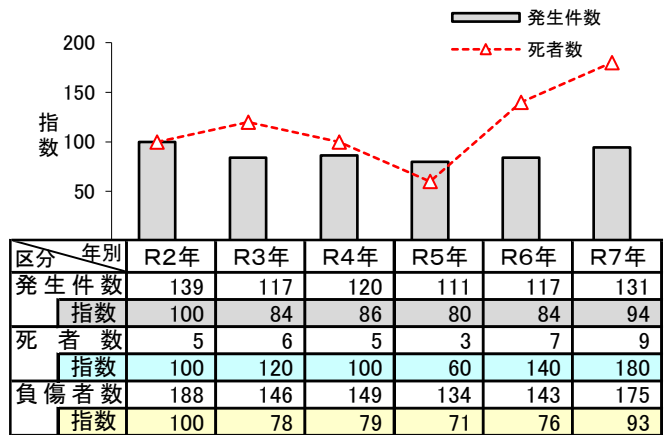
(7) 飲酒運転による交通事故

発生件数とは一般原付以上の運転者(第1当事者)が酒気を帯びていた状態で起こした事故(飲酒運転事故)の件数をいう。
死者数、負傷者数は飲酒運転事故による死傷者数をいう。

○ 一般原付以上運転者(第1当事者)が起こした事故に占める割合

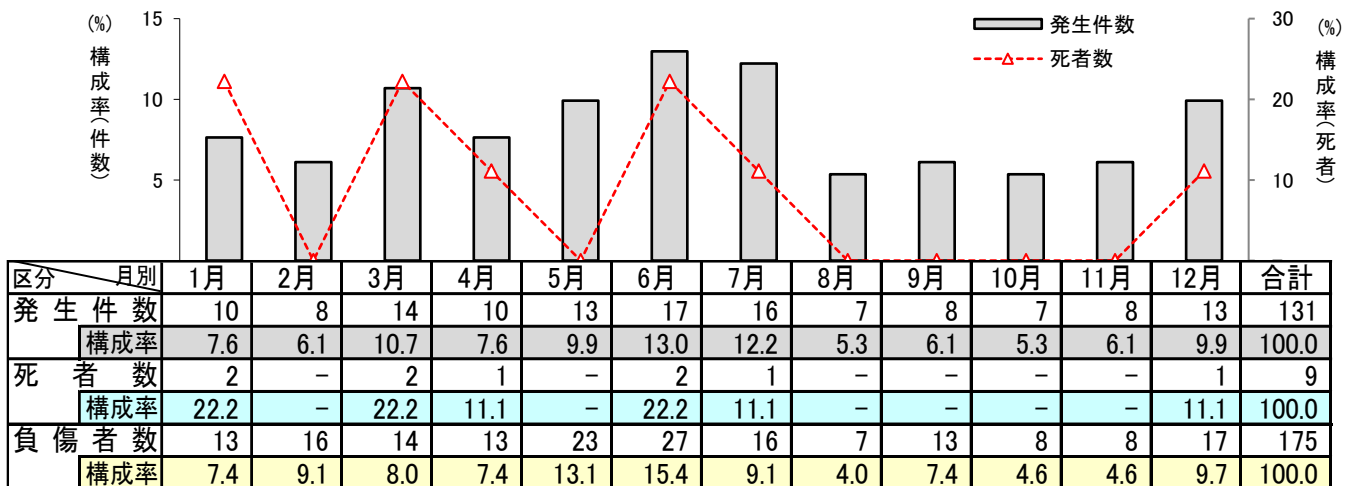


○ 年別推移



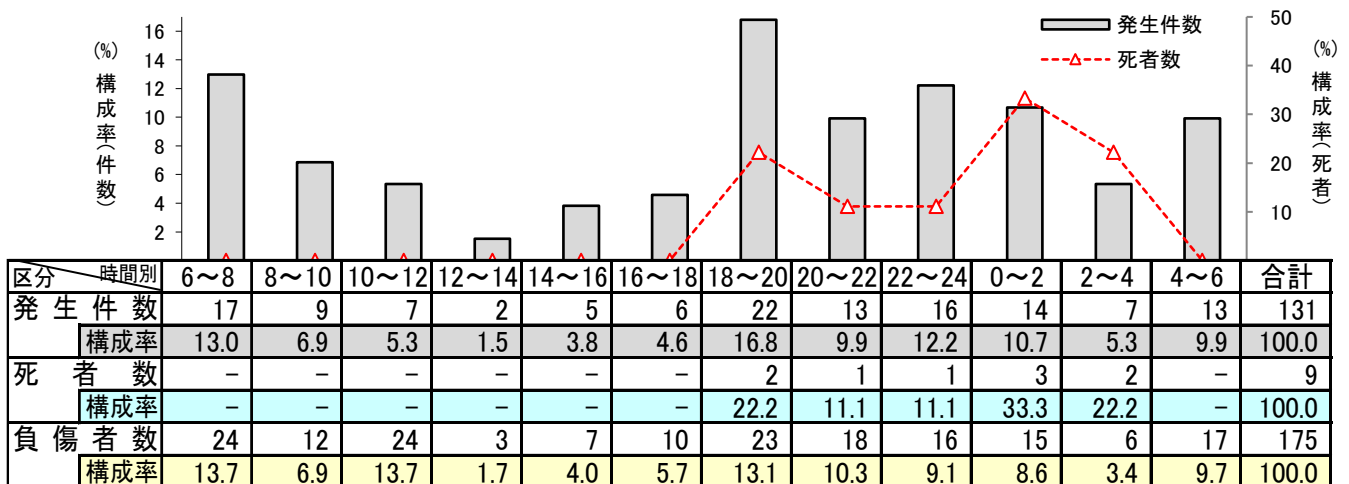
○ 何月に多いか

- 発生件数は6月が多く、死者数は1月、3月及び6月が多かった。



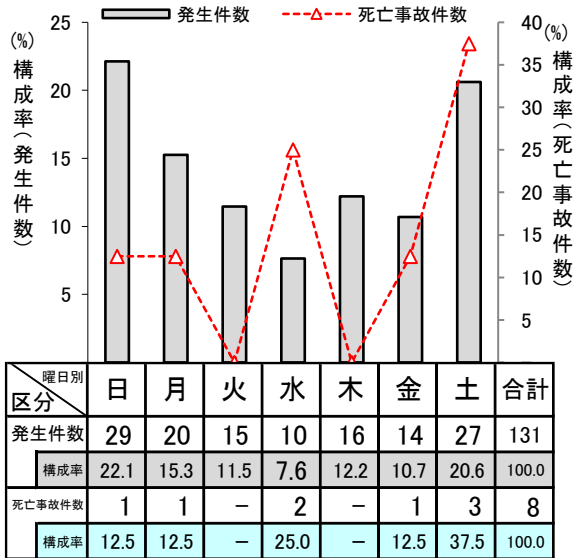
○ 何時に多いか

- 発生件数は18時から20時までが最も多く、死者数は0時から2時までが最も多かった。



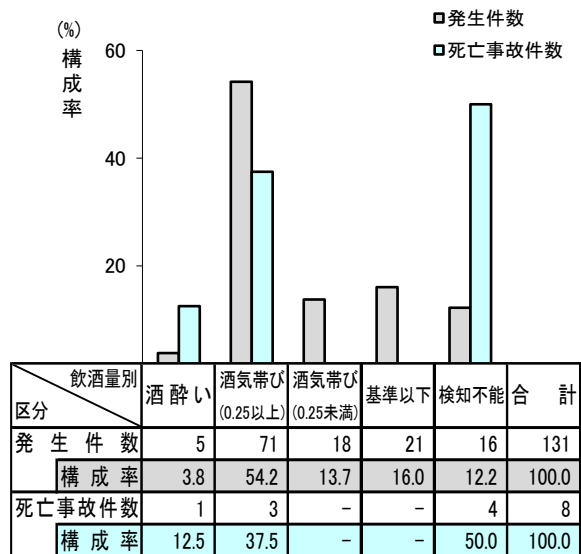
○ 何曜日に多いか

- 発生件数は日曜日が多く、死亡事故件数は土曜日が多かった。



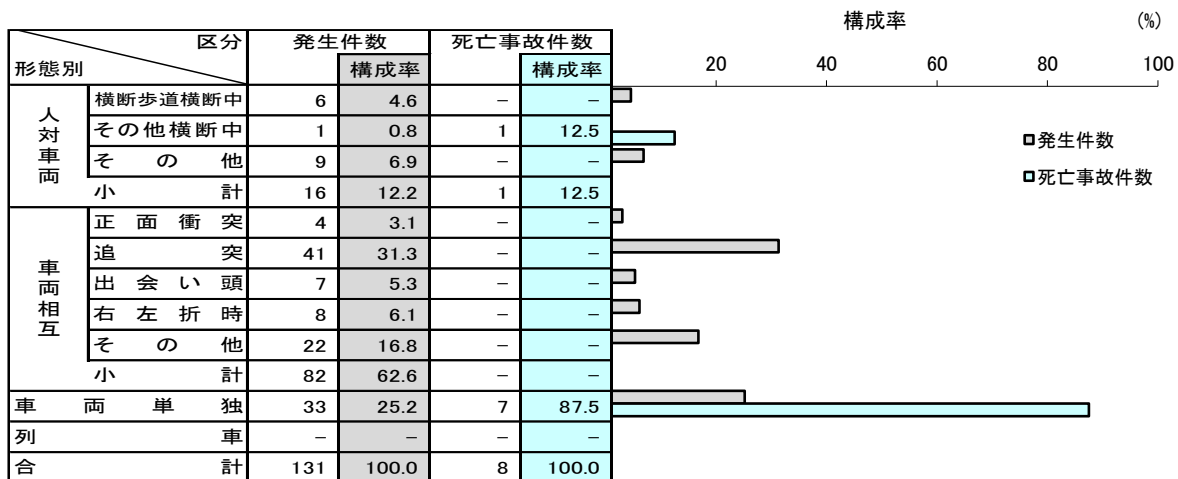
○ 飲酒量別の件数

- 発生件数、死亡事故件数共に酒気帯び(0.25以上)が多かった。



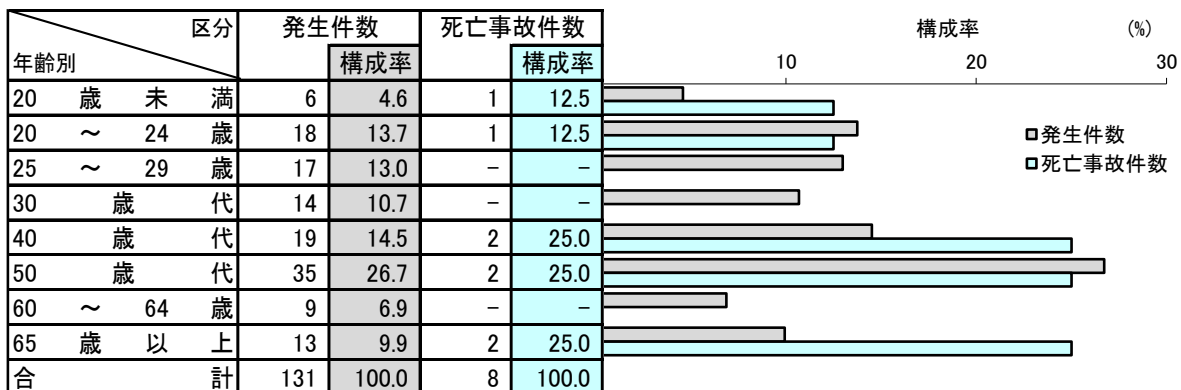
○ どの事故形態が多いか

- 発生件数は「車両相互」が約6割を占め、特に追突が多かった。
- 死亡事故件数は「車両単独」が多かった。



○ どの年齢に多いか

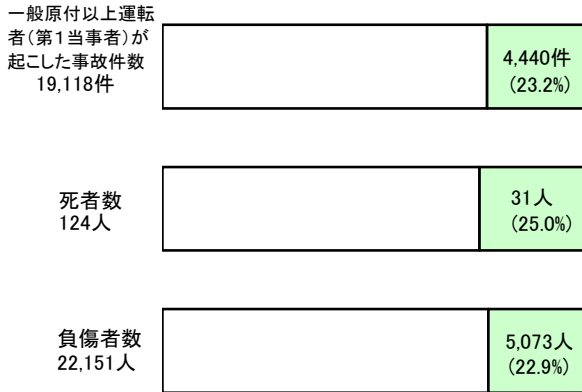
- 発生件数は50歳代が多く、死亡事故件数は40歳代、50歳代及び65歳以上が多かった。



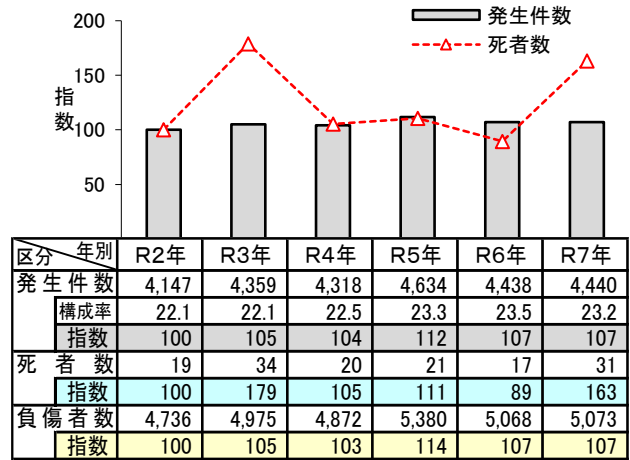
(8) 高齢運転者(65歳以上)による交通事故

発生件数とは高齢運転者が起こした事故(高齢運転者事故)の件数をいう。
死者数、負傷者数は高齢運転者事故による死傷者数をいう。

○ 一般原付以上運転者(第1当事者)が起こした事故に占める割合

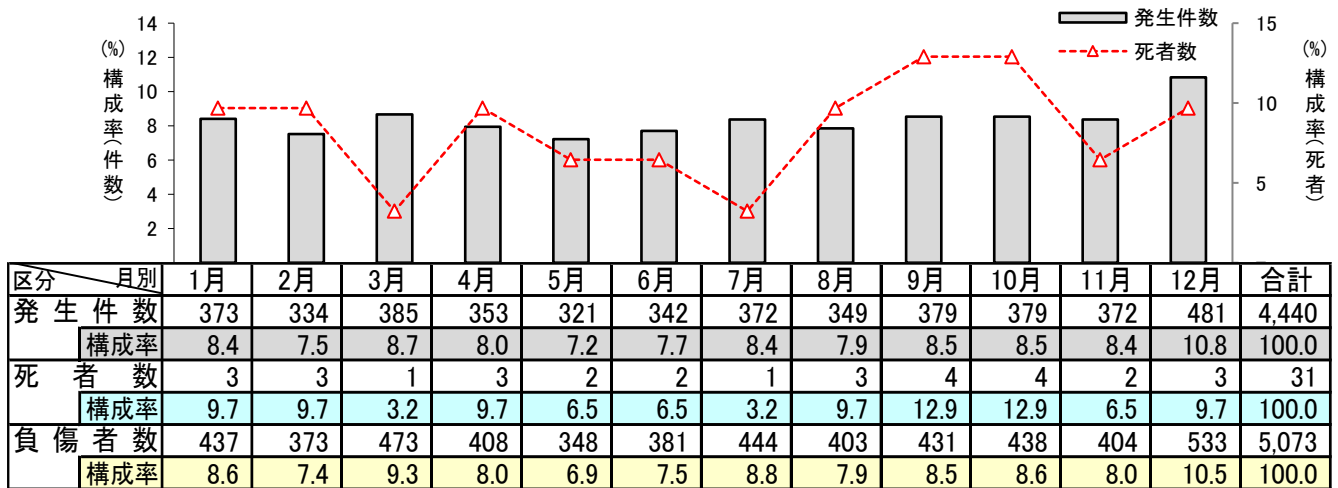


○ 年別推移



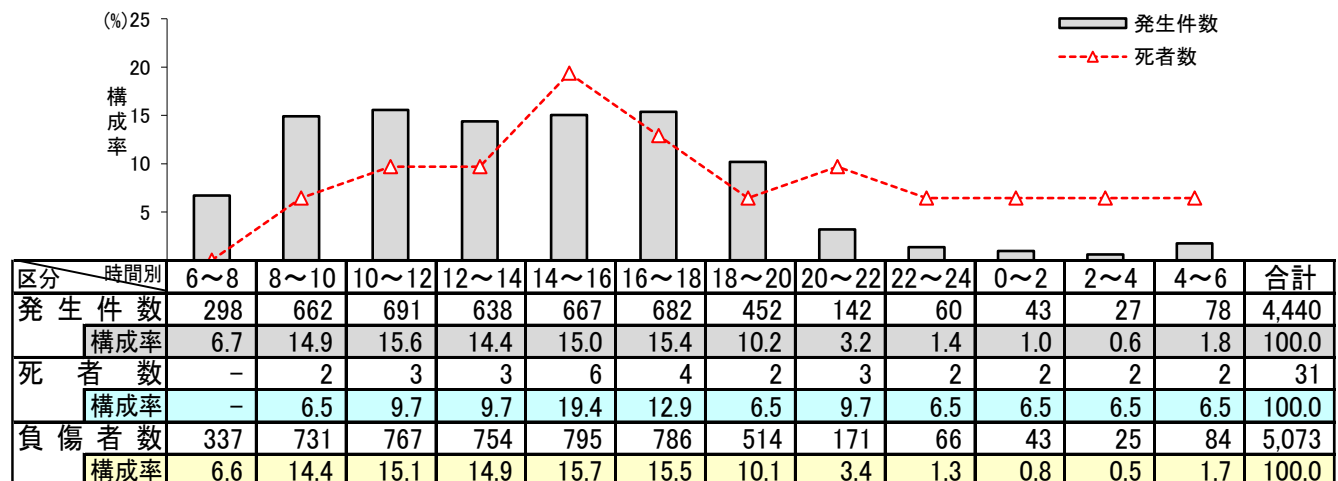
○ 何月に多いか

- 発生件数は12月が多かった。



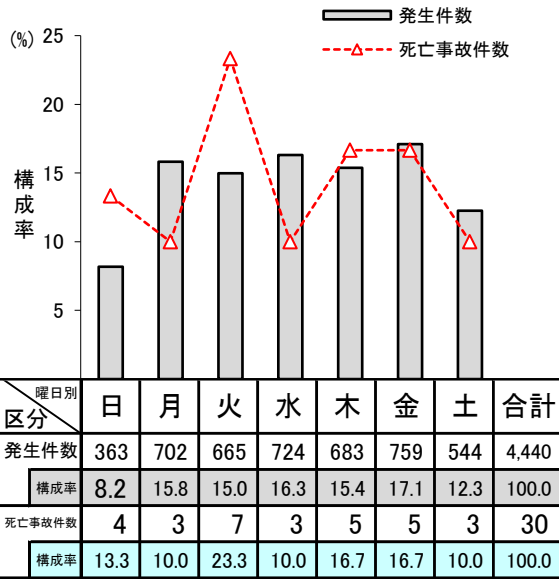
○ 何時に多いか

- 発生件数の約8割が昼間帯(6時~18時)であった。
- 死者数の約6割が昼間帯であった。



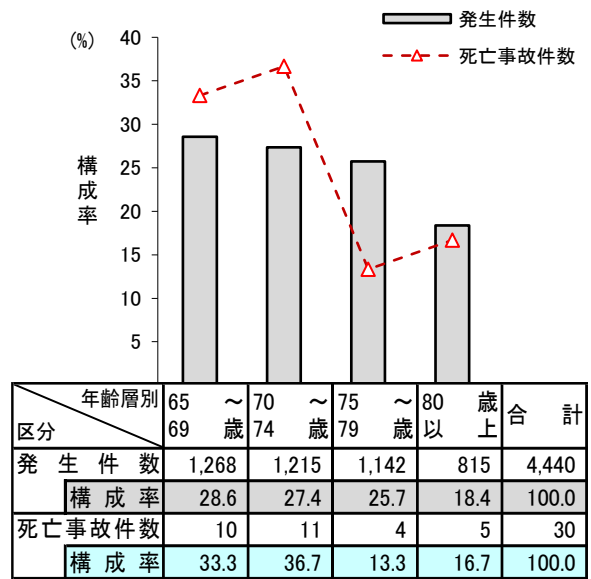
○ 何曜日に多いか

- 発生件数は金曜日が多く、死亡事故件数は火曜日が多かった。



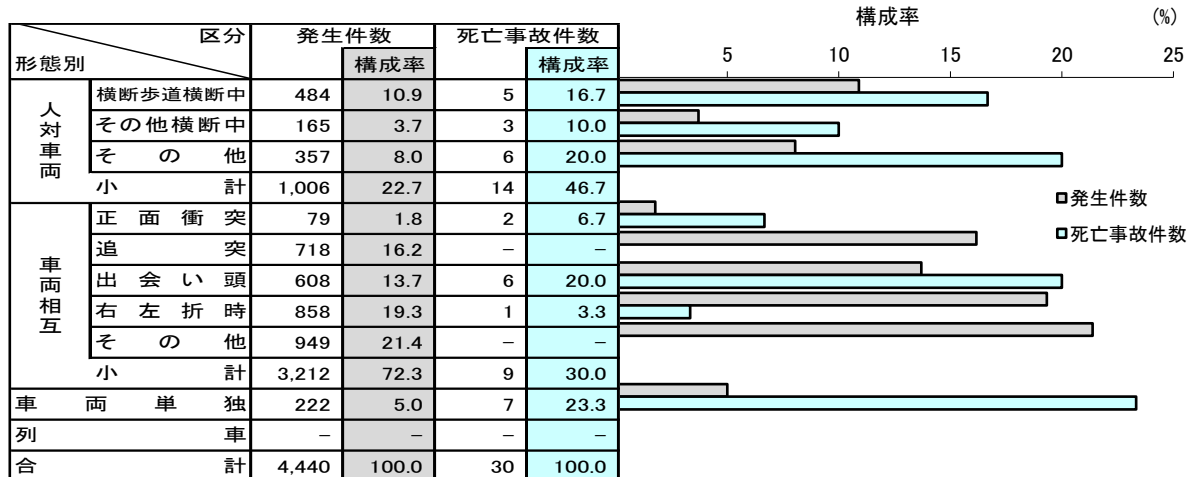
○ 年齢層別の件数

- 発生件数は65～69歳が多く、死亡事故件数は70～74歳が多かった。



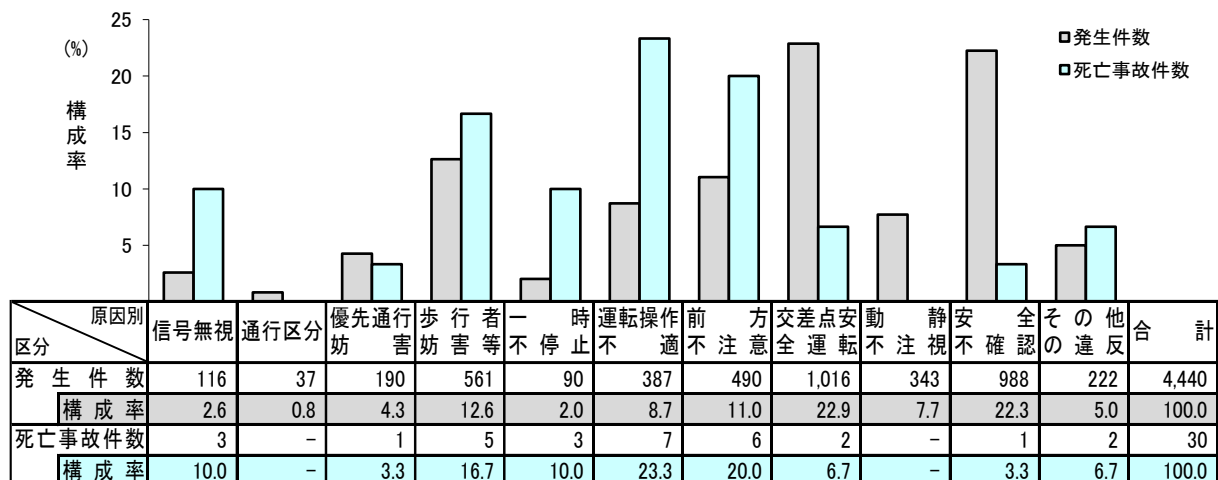
○ どの事故形態が多いか

- 発生件数は「車両相互その他」が多く、死亡事故件数は「車両単独」が多かった。



○ どんな原因で事故が起きているか

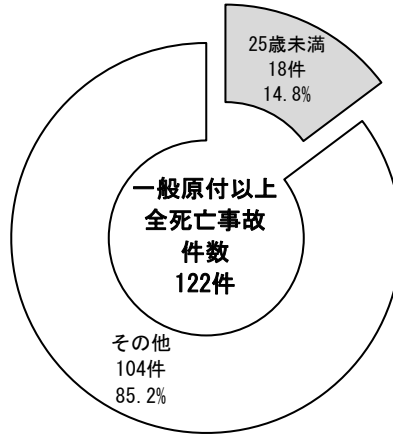
- 発生件数は「交差点安全運転」が多く、死亡事故件数は「運転操作不適」が多かった。



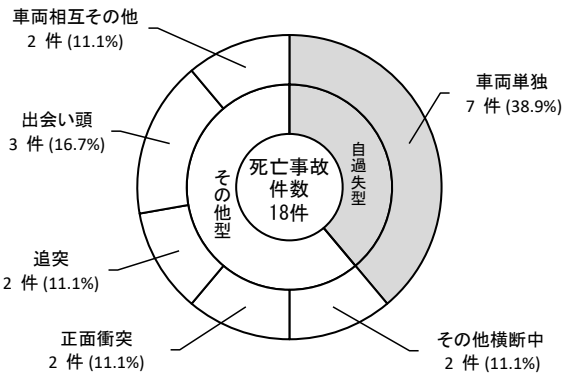
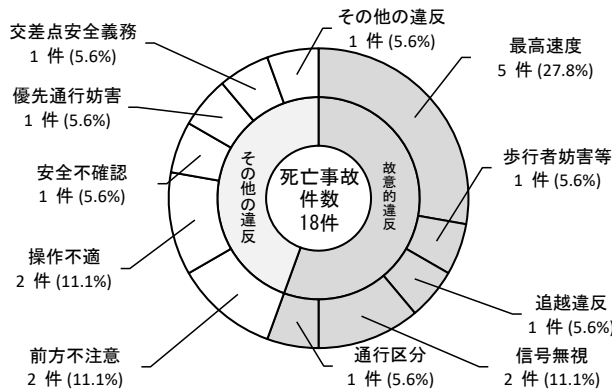
(9) 若年運転者（25歳未満）の死亡事故の特徴

死亡事故を起こした一般原付以上の運転者の約1割は若年運転者だった。

○ 一般原付以上の運転者の全死亡事故件数



○ 若年運転者の死亡事故件数

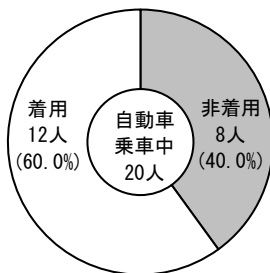


・ 若年運転者が起こした死亡事故のうち、最高速度等の故意的違反が多かった。

・ 自過失型の事故が7件と若年運転者死亡事故の約4割を占めた。

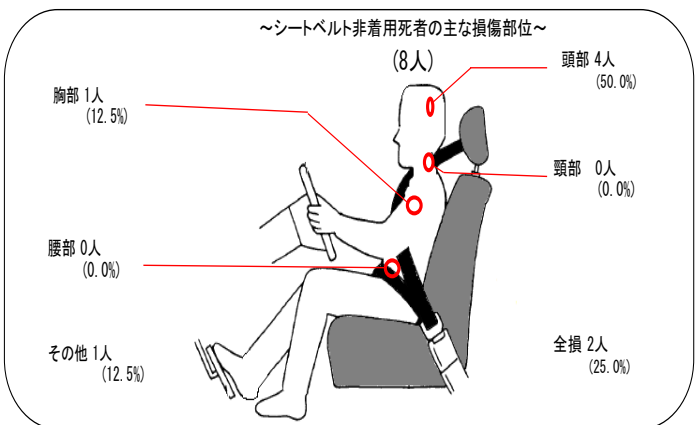
(10) シートベルト非着用死者の実態

・ 自動車乗車中に亡くなった20人のうち、8人はシートベルトを着用していませんでした。このうち4人は、もし、シートベルトをしていれば、その尊い命が救われていたかもしれません。



生存推定

- ハンドル、計器盤回りに衝突の死者 2人
 - フロントガラスに衝突の死者 0人
 - 車外放出による死者 2人
- 計 4人



参考資料

(1) 交通環境 年別推移

区分 年別	全 国			神 奈 川 県									
	件 数	死 者 数	負 傷 者 数	件 数	死 者 数	負 傷 者 数	県 人 口	運 転 免 許 保 有 者 数	自 動 車 保 有 台 数	指 数	指 数	指 数	
昭 和	23年	21,341	3,848	17,609		215							
	24年	25,113	3,790	20,242		217							
	25年	33,212	4,202	25,450		210							
	26年	41,423	4,429	31,274		215							
	27年	58,487	4,696	43,321		258							
	28年	80,019	5,544	59,280		319							
	29年	93,869	6,374	72,390	5,189	292	3,533	2,789,706	53	156,397	13	48,537	5
	30年	93,981	6,379	76,501	5,703	296	3,859	2,868,118	54	216,153	17	61,402	6
	31年	122,691	6,751	102,072	13,853	337	7,959	2,937,374	55	247,944	20	95,073	9
	32年	146,833	7,575	124,530	15,804	367	9,653	3,008,132	57	266,576	21	107,579	11
	33年	168,799	8,248	145,432	16,813	473	10,883	3,099,197	59	295,965	24	125,168	12
	34年	201,292	10,079	175,951	16,478	518	11,582	3,208,381	61	348,523	28	145,750	14
	35年	449,917	12,055	289,156	19,980	621	13,371	3,332,163	63	412,649	33	193,230	19
	36年	493,693	12,865	308,697	21,291	636	13,948	3,477,556	66	494,533	40	263,732	26
	37年	479,825	11,445	313,813	21,082	598	13,995	3,643,446	69	573,208	46	327,783	32
	38年	531,966	12,301	359,089	23,278	668	15,527	3,836,417	72	654,556	53	396,413	39
	39年	557,183	13,318	401,117	23,653	740	16,661	4,023,952	76	705,289	57	468,543	46
	40年	567,286	12,484	425,666	26,406	606	19,252	4,254,849	80	776,511	63	532,533	53
	41年	425,944	13,904	517,775	19,833	615	24,636	4,474,335	85	887,626	72	598,818	59
	42年	521,481	13,618	655,377	25,543	602	32,974	4,638,525	88	1,009,382	81	681,559	67
	43年	635,056	14,256	828,071	31,965	655	43,388	4,845,739	92	1,139,553	92	783,861	77
	44年	720,880	16,257	967,000	33,975	763	47,379	5,073,378	96	1,127,559	91	890,315	88
	45年	718,080	16,765	981,096	33,354	803	47,227	5,292,904	100	1,241,287	100	1,013,493	100
	46年	700,290	16,278	949,689	30,640	751	42,477	5,524,380	104	1,350,678	109	1,115,767	110
	47年	659,283	15,918	889,198	27,880	622	37,904	5,758,256	109	1,441,927	116	1,236,866	122
	48年	586,713	14,574	789,948	25,605	552	34,401	5,958,190	113	1,524,569	123	1,360,466	134
	49年	490,452	11,432	651,420	21,613	500	28,368	6,138,096	116	1,608,186	130	1,440,723	142
	50年	472,938	10,792	622,467	21,331	404	27,766	6,295,998	119	1,693,527	136	1,519,188	150
	51年	471,041	9,734	613,957	21,599	409	27,516	6,421,325	121	1,789,292	144	1,611,643	159
	52年	460,649	8,945	593,211	21,211	352	26,259	6,534,674	123	1,904,990	153	1,724,835	170
	53年	464,037	8,783	594,116	21,014	375	25,779	6,646,694	126	2,043,662	165	1,875,996	185
	54年	471,573	8,466	596,282	21,150	329	25,612	6,759,223	128	2,175,542	175	2,037,979	201
	55年	476,677	8,760	598,719	22,123	355	26,389	6,857,040	130	2,321,165	187	2,218,989	219
56年	485,578	8,719	607,346	23,337	410	27,513	6,943,574	131	2,482,844	200	2,409,723	238	
57年	502,261	9,073	626,192	24,367	398	28,632	7,044,560	133	2,646,703	213	2,633,814	260	
58年	526,362	9,520	654,822	25,687	464	29,730	7,148,043	135	2,791,557	225	2,873,960	284	
59年	518,642	9,262	644,321	26,234	440	30,494	7,248,578	137	2,936,933	237	3,059,286	302	
60年	552,788	9,261	681,346	29,121	458	33,553	7,349,993	139	3,092,941	249	3,253,766	321	
61年	579,190	9,317	712,330	31,872	421	36,841	7,452,253	141	3,245,036	261	3,419,691	337	
62年	590,723	9,347	722,179	33,112	454	37,919	7,572,197	143	3,400,150	274	3,569,459	352	
63年	614,481	10,344	752,845	33,920	530	38,936	7,701,087	145	3,570,069	288	3,746,259	370	
平 成	元 年	661,363	11,086	814,832	50,053	565	56,622	7,810,104	148	3,729,480	300	3,919,138	387
	2 年	643,097	11,227	790,295	50,097	490	56,170	7,910,382	149	3,884,537	313	4,071,499	402
	3 年	662,392	11,109	810,245	53,548	494	59,652	7,998,747	151	4,026,825	324	4,178,987	412
	4 年	695,346	11,452	844,003	58,207	507	64,439	8,084,849	153	4,154,846	335	4,259,840	420
	5 年	724,678	10,945	878,633	61,863	538	68,548	8,148,512	154	4,268,679	344	4,323,857	427
	6 年	729,461	10,653	881,723	60,283	465	66,585	8,196,872	155	4,381,221	353	4,386,761	433
	7 年	761,794	10,684	922,677	62,745	428	68,780	8,238,840	156	4,473,094	360	4,434,900	438
	8 年	771,085	9,943	942,204	62,029	352	71,810	8,252,665	156	4,556,815	367	4,482,789	442
	9 年	780,401	9,642	958,925	62,420	391	75,621	8,295,504	157	4,648,684	375	4,524,753	446
	10年	803,882	9,214	990,676	60,829	345	74,367	8,340,837	158	4,757,635	383	4,547,207	449
	11年	850,371	9,012	1,050,399	64,907	336	79,284	8,398,336	159	4,846,895	390	4,569,389	451
	12年	931,950	9,073	1,155,707	69,788	307	85,172	8,446,174	160	4,925,120	397	4,604,474	454
	13年	947,253	8,757	1,181,039	69,097	324	84,452	8,503,498	161	4,999,621	403	4,639,114	458
	14年	936,950	8,396	1,168,029	67,660	376	81,965	8,575,372	162	5,081,728	409	4,669,571	461
	15年	948,281	7,768	1,181,681	65,313	309	78,982	8,639,665	163	5,157,989	416	4,685,796	462
	16年	952,720	7,436	1,183,617	63,113	273	76,268	8,697,720	164	5,221,654	421	4,710,299	465
	17年	934,346	6,937	1,157,113	60,036	252	72,439	8,748,731	165	5,276,429	425	4,725,604	466
	18年	887,267	6,415	1,098,564	54,562	240	65,704	8,801,632	166	5,322,248	429	4,739,564	468
	19年	832,704	5,796	1,034,652	50,450	237	60,084	8,848,166	167	5,377,261	433	4,744,166	468
	20年	766,394	5,209	945,703	44,876	189	53,235	8,910,256	168	5,427,207	437	4,727,685	466
	21年	737,637	4,979	911,215	43,017	176	51,056	8,965,352	169	5,473,909	441	4,692,993	463
	22年	725,924	4,948	896,297	41,815	182	49,644	9,008,132	170	5,496,034	443	4,628,025	457
	23年	692,084	4,691	854,613	38,800	180	46,226	9,051,028	171	5,515,686	444	4,641,643	458
	24年	665,157	4,438	825,392	37,049	179	44,135	9,060,257	171	5,539,326	446	4,645,084	458
	25年	629,033	4,388	781,492	33,847	168	40,389	9,072,533	171	5,571,379	449	4,668,625	461
	26年	573,842	4,113	711,374	30,434	185	35,998	9,083,839	172	5,593,127	451	4,679,635	462
	27年	536,899	4,117	666,023	28,313	178	33,773	9,100,346	172	5,604,611	452	4,676,685	461
	28年	499,201	3,904	618,853	27,091	140	32,305	9,128,037	172	5,612,358	452	4,670,579	461
	29年	472,165	3,694	580,850	28,540	149	33,642	9,147,400	173	5,622,500	453	4,666,130	460
	30年	430,601	3,532	525,846	26,212	162	31,021	9,163,279	173	5,639,919	454	4,656,322	459
令 和	元 年	381,237	3,215	461,775	23,294	132	27,392	9,181,625	173	5,640,097	454	4,632,268	457
	2 年	309,178	2,839	369,476	20,630	140	23,904	9,201,825	174	5,637,284	454	4,632,984	457
	3 年	305,196	2,636	362,131	21,660	142	25,062	9,236,337	175	5,644,797	455	4,642,285	458
	4 年	300,839	2,610	356,601	21,098	113	24,382	9,231,177	174	5,655,346	456	4,678,483	462
	5 年	307,930	2,678	365,595	21,870	115	25,644	9,227,901	174	5,673,710	457	4,688,702	463
	6 年	290,895	2,663	344,395	20,750	109	24,123	9,225,091	174	5,677,726	457	4,701,018	464
	7 年	287,023	2,547	338,508	21,324	139	24,463	9,218,981	174	5,669,512	457	4,704,817	464

備考 1 全国統計は、警察庁交通局資料による。
 2 全国、県内ともに昭和41年以降の件数には、物損事故は含まない。
 3 県人口は、神奈川県統計センター資料「神奈川県年齢別人口統計調査結果報告(各年1月1日現在)」による。
 4 各項目の指数は、昭和45年を100としたものである。
 5 令和7年の自動車保有台数は令和6年12月末の国土交通省資料による。

(2) 年別月別死者数一覧表

年別	月別												合計	全 ワースト 順	国 位	全 死 者 数
	1月	2月	3月	4月	5月	6月	7月	8月	9月	10月	11月	12月				
昭 和	23年													215	—	3,848
	24年													217	—	3,790
	25年													210	—	4,202
	26年													215	—	4,429
	27年													258	—	4,696
	28年													319	—	5,544
	29年	21	24	44	20	22	27	24	16	15	23	20	36	292	—	6,374
	30年	17	29	25	21	15	20	30	32	27	25	27	28	296	—	6,379
	31年	29	21	27	25	19	25	22	28	23	34	35	49	337	—	6,751
	32年	31	22	38	21	32	19	29	33	30	38	38	36	367	—	7,575
	33年	47	28	45	34	44	28	28	48	37	47	41	46	473	—	8,248
	34年	40	31	53	46	39	29	49	44	45	38	54	50	518	—	10,079
	35年	55	53	46	60	32	48	47	56	43	69	43	69	621	—	12,055
	36年	49	43	48	51	61	34	52	61	54	46	70	67	636	—	12,865
	37年	57	36	55	53	41	34	53	47	50	57	52	63	598	4	11,445
	38年	49	48	61	43	43	46	59	59	49	61	64	86	668	4	12,301
	39年	48	51	51	63	70	59	80	72	65	53	61	67	740	4	13,318
	40年	59	55	50	51	37	49	51	52	40	59	46	57	606	8	12,484
	41年	41	33	66	49	43	44	57	57	64	51	62	48	615	8	13,904
	42年	54	36	49	49	50	47	51	64	54	48	58	42	602	8	13,618
	43年	52	47	47	53	46	52	55	66	57	42	66	72	655	6	14,256
	44年	56	77	58	59	68	57	63	69	69	66	55	66	763	5	16,257
	45年	72	43	74	59	68	65	72	67	70	66	72	75	803	6	16,765
	46年	71	48	69	66	76	46	68	57	67	63	50	70	751	2	16,278
	47年	64	39	53	62	33	58	52	39	48	49	58	67	622	7	15,918
	48年	51	52	40	47	46	37	44	35	53	57	40	50	522	7	14,574
	49年	43	37	47	47	46	33	36	35	41	41	59	35	500	3	11,432
	50年	33	20	34	36	37	33	27	41	35	30	38	40	404	9	10,792
	51年	45	44	37	32	33	24	36	33	33	37	23	32	409	5	9,734
	52年	20	21	29	35	36	26	26	35	35	25	41	23	352	8	8,945
53年	21	40	34	30	42	31	40	16	26	39	25	31	375	6	8,783	
54年	21	32	33	23	29	27	40	20	25	23	26	30	329	7	8,466	
55年	18	27	27	24	34	53	23	26	34	32	24	33	355	6	8,760	
56年	25	16	43	34	45	35	36	29	41	33	29	44	410	4	8,719	
57年	32	25	38	41	35	27	34	32	32	36	33	33	398	5	9,073	
58年	43	26	32	39	49	38	41	38	30	36	53	39	464	3	9,520	
59年	36	15	33	31	42	30	41	41	32	48	51	40	440	3	9,262	
60年	32	34	39	35	33	37	43	42	41	38	38	46	458	3	9,261	
61年	31	27	37	38	27	44	35	30	33	35	41	43	421	5	9,317	
62年	30	31	29	47	39	36	43	38	33	34	43	51	454	3	9,347	
63年	35	57	39	40	46	45	50	37	38	46	44	53	530	2	10,344	
平 成	元年	55	35	49	60	39	52	37	39	34	55	56	54	565	2	11,086
	2年	34	27	46	42	42	30	33	49	39	44	45	59	490	5	11,227
	3年	46	35	45	49	45	24	42	36	33	38	47	54	494	5	11,109
	4年	48	36	39	46	44	35	42	42	26	49	52	48	507	6	11,452
	5年	30	45	42	52	45	48	50	39	45	37	57	48	538	4	10,945
	6年	32	27	39	38	40	33	43	43	23	49	44	54	465	5	10,653
	7年	29	27	26	33	34	41	41	33	35	51	39	39	428	8	10,684
	8年	31	26	33	28	25	31	29	30	23	28	41	27	352	10	9,943
	9年	37	33	43	32	27	29	33	31	35	24	39	28	391	5	9,642
	10年	27	29	31	31	22	29	31	26	18	29	44	28	345	9	9,214
	11年	20	21	39	24	32	19	31	26	28	27	32	37	336	9	9,012
	12年	30	20	25	33	21	26	31	22	18	21	24	36	307	10	9,073
	13年	17	26	34	15	21	23	33	27	22	34	37	35	324	10	8,757
	14年	30	35	26	34	32	33	23	25	40	37	30	31	376	4	8,396
	15年	35	24	23	18	23	15	22	38	23	27	31	30	309	7	7,768
	16年	36	20	22	28	24	26	17	23	18	15	27	17	273	10	7,436
	17年	25	19	13	15	27	16	27	19	26	16	23	26	252	9	6,937
	18年	17	16	32	21	16	10	16	16	19	26	31	20	240	10	6,415
	19年	26	10	28	19	13	20	15	26	14	27	17	22	237	6	5,796
	20年	13	15	13	14	8	12	19	17	14	18	19	27	189	11	5,209
	21年	14	21	7	19	9	9	12	12	14	21	17	21	176	10	4,979
	22年	20	16	12	15	11	11	16	15	10	12	19	25	182	9	4,948
	23年	15	6	11	17	17	13	13	19	8	20	17	24	180	8	4,691
	24年	12	9	16	10	11	15	11	18	19	16	20	22	179	7	4,438
	25年	13	11	17	8	12	11	15	11	14	18	19	19	168	8	4,388
	26年	18	10	11	25	11	19	9	17	16	19	10	20	185	2	4,113
	27年	14	14	13	13	16	11	17	15	10	17	13	25	178	4	4,117
	28年	14	4	11	7	8	12	13	12	11	14	10	24	140	10	3,904
	29年	9	14	10	10	7	17	9	10	10	17	19	17	149	7	3,694
	30年	18	10	9	8	10	16	10	18	12	16	17	18	162	4	3,532
令 和	元年	13	5	12	11	17	9	11	13	5	16	12	8	132	6	3,215
	2年	19	14	17	4	7	10	14	5	13	10	12	15	140	4	2,839
	3年	11	7	11	9	7	7	18	9	17	16	14	16	142	1	2,636
	4年	13	8	7	4	13	13	6	6	6	9	16	12	113	7	2,610
	5年	11	7	11	6	9	14	8	5	6	19	8	11	115	7	2,678
	6年	7	6	12	7	11	8	9	5	13	11	7	13	109	6	2,663
過去10年平均	13	9	11	8	11	12	12	10	10	15	13	16	138	—	3,189	
構成率	9.3	6.4	8.2	5.7	7.6	8.5	8.3	7.1	7.5	10.5	9.3	11.5	100.0	—	—	
過去5年平均	12	8	12	6	9	10	11	6	11	13	11	13	124	—	2,685	
構成率	9.9	6.8	9.4	4.8	7.6	8.4	8.9	4.8	8.9	10.5	9.2	10.8	100.0	—	—	
令和7年	18	15	10	9	7	4	12	8	12	14	10	20	139	1	2,547	
前年比	+11	+9	-2	+2	-4	-4	+3	+3	-1	+3	+3	+7	+30	—	—	

□ は、各月の最少死者 □ は、各月の最多死者

(4) 年別年齢層別死者数一覧表

年別	年齢層別									合計
	15歳以下	16～19歳	20～24歳	25～29歳	30歳代	40歳代	50歳代	60～64歳	65歳以上	
昭	23年									215
	24年									217
	25年									210
	26年									215
	27年									258
	28年									319
	29年									292
	30年	66	11	39	34	37	35	28	46	296
	31年	75	15	37	37	53	33	30	57	337
	32年	72	26	40	40	51	39	38	61	367
	33年	87	34	47	44	68	66	52	75	473
	34年	100	51	62	48	76	58	54	69	518
	35年	103	53	79	61	85	76	68	96	621
	36年	107	57	74	71	95	72	66	94	636
	37年	93	44	78	85	84	60	65	89	598
	38年									668
	39年									740
	40年									606
	41年	112	66	84	66	97	56	43	91 (38)	615
	42年	94	61	68	55	94	65	62	103 (37)	602
	43年	93	73	79	64	109	59	68	110 (43)	655
	44年	108	98	98	63	118	81	77	120 (55)	763
	45年	103	121	105	92	98	86	64	134 (54)	803
	46年	84	103	120	78	103	97	60	106 (53)	751
	47年	88	57	91	57	98	72	48	111 (54)	622
	48年	77	55	63	63	76	78	49	91 (45)	552
	49年	81	63	73	45	82	52	34	70 (30)	500
	50年	59	50	63	33	69	56	29	45 (19)	404
	51年	57	44	64	20	69	69	28	58 (21)	409
	52年	63	53	43	34	46	54	18	41 (19)	352
53年	67	61	40	35	41	37	33	61 (27)	375	
54年	47	65	37	24	36	31	35	54 (29)	329	
55年	44	61	49	19	43	42	35	62 (32)	355	
56年	36	78	43	20	56	62	40	21 54	410	
57年	36	74	58	33	55	53	39	11 39	398	
58年	44	115	62	32	47	48	41	24 51	464	
59年	44	106	59	31	41	51	46	10 52	440	
60年	32	103	65	18	49	62	55	13 61	458	
61年	23	99	66	25	39	56	40	16 57	421	
62年	26	108	72	32	44	50	53	11 58	454	
63年	26	129	95	41	33	55	49	22 80	530	
平	元年	33	127	92	37	54	64	54	29 75	565
	2年	27	113	74	31	34	51	59	26 75	490
	3年	25	87	74	48	42	59	53	25 81	494
	4年	14	103	82	39	42	60	67	22 78	507
	5年	10	82	98	55	48	46	65	28 106	538
	6年	27	62	68	51	33	36	66	29 93	465
	7年	20	46	64	41	43	49	52	29 84	428
	8年	9	42	45	32	34	43	40	21 86	352
	9年	16	40	63	42	43	38	46	23 80	391
	10年	13	31	41	28	28	40	45	29 90	345
	11年	11	24	56	39	32	33	42	19 80	336
	12年	5	26	39	34	38	31	40	26 68	307
	13年	12	20	45	26	47	30	40	24 80	324
	14年	17	25	36	38	44	38	57	26 95	376
	15年	8	17	29	26	42	25	40	33 89	309
	16年	11	17	23	14	43	27	30	23 85	273
	17年	10	18	18	26	40	18	25	17 80	252
	18年	5	16	24	15	29	30	26	20 75	240
	19年	10	25	18	11	35	23	33	13 69	237
	20年	4	14	14	11	23	29	19	13 62	189
成	21年	7	8	20	9	15	22	16 14	65 176	
	22年	0	13	21	6	24	17	18 11	72 182	
	23年	6	9	9	13	23	22	21 23	54 180	
	24年	3	8	12	10	24	15	29 19	59 179	
	25年	6	13	8	7	12	19	19 14	70 168	
	26年	6	15	17	4	15	35	17 10	66 185	
	27年	6	7	11	11	22	26	14 11	70 178	
	28年	3	12	12	5	16	15	19 4	54 140	
	29年	4	5	5	5	11	25	14 10	70 149	
	30年	4	10	10	5	12	19	22 13	67 162	
令和	元年	2	14	9	2	9	23	17 5	51 132	
	2年	4	6	6	8	14	11	26 9	56 140	
	3年	3	10	5	11	9	12	22 5	65 142	
	4年	3	8	6	6	6	16	16 8	44 113	
	5年	3	2	7	6	9	10	23 6	49 115	
	6年	2	5	8	7	11	10	23 7	36 109	
過去10年平均	3	8	8	7	12	17	20 8	56 138		
構成率	2.5	5.7	5.7	4.8	8.6	12.1	14.2 5.7	40.7 100.0		
過去5年平均	3	6	6	8	10	12	22 7	50 124		
構成率	2.4	5.0	5.2	6.1	7.9	9.5	17.8 5.7	40.4 100.0		
令和7年	0	5	13	12	11	15	14 7	62 139		
前年比	-2	±0	+5	+5	±0	+5	-9 ±0	+26 +30		

備考1 60歳以上欄の（ ）内の数値は、内数で70歳以上を表す。
 2 年齢不明は65歳以上に算入。ただし、昭和55年以前は60歳以上に算入。

令和8年交通安全年間スローガン

- ★ 運転者向け
急ぐほど 狭まる視野と 増すリスク
- ★ 歩行者等向け
親を見て 子供も止まる 赤信号
- ★ こども向け
車から ぼくたちみえない 手をあげよう



ピーガルくん



リリポちゃん

